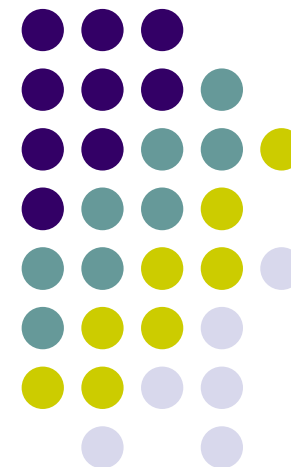


# *Plan odnowy miejscowości Stare Bielice na lata 2008 - 2018*

Załącznik  
do Uchwały Nr LVIII/402/10  
Rady Miejskiej w Drezdenku  
z dnia 10 listopada 2010 roku

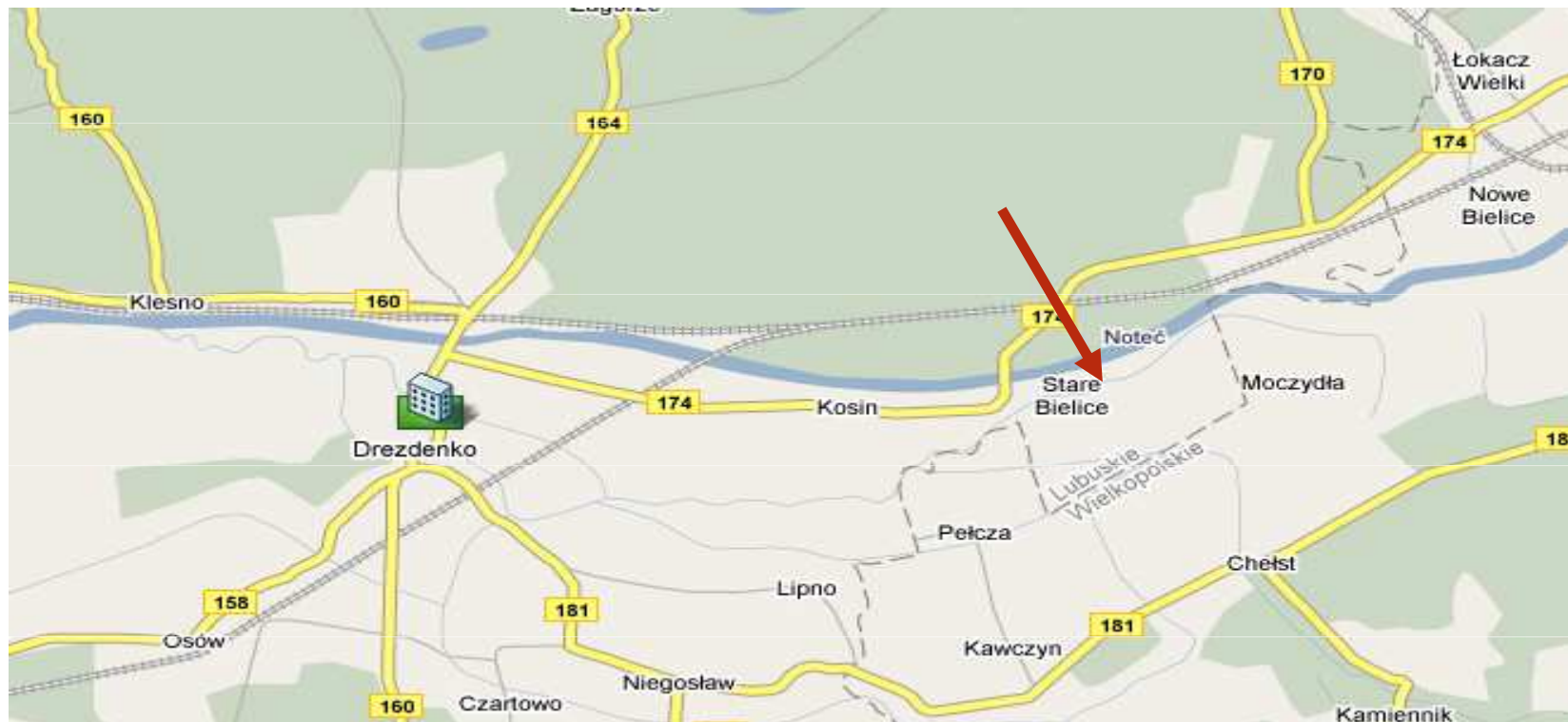


*Stare Bielice, sierpień 2008*

# Charakterystyka miejscowości



- *Wieś Stare Bielice położona jest w województwie lubuskim, w powiecie strzelecko – drezdeneckim, w gminie Drezdenko.*
- *Położona jest przy drodze nr 174, około 7 km od miejscowości Drezdenko, i około 7 km od miejscowości Krzyż Wlkp. Wieś zamieszkuje 390 mieszkańców.*



# Charakterystyka miejscowości



- *W Starych Bielicach uprawiane jest około 310 ha ziemi.*
- *Na terenie miejscowości nie funkcjonują zakłady przemysłowe ani rzemieślnicze. Większość mieszkańców dojeżdża do pracy, do okolicznych miejscowości, nieznaczna liczba mieszkańców prowadzi gospodarstwa rolne i drobne usługi.*
- *Historyczne wzmianki dotyczące miejscowości sięgają XVIII wieku. Pojęcia, które są związane z wsią tamtych czasów dotyczą: winnic, metresy królewskiej, żołnierzy napoleońskich. Historyczna nazwa wsi to: Beliz, Alt Beelitz.*



# *Analiza zasobów środowisko przyrodnicze*



- *Walory krajobrazu – najcenniejszymi walorami przyrodniczymi i krajobrazowymi są lasy, zasobne w runo leśne i zwierzęta, które są wizytówką miejscowości. Walory krajobrazu sprzyjają różnym formom aktywnego wypoczynku przede wszystkim zaś grzybobraniu, łowiectwu, uprawianiu sportów wodnych oraz wędkarstwu.*
- *Atutem miejscowości jest czyste środowisko przyrodnicze nieskażone przemysłem, ponadto obecność rzeki Noteć, która przepływa przez środek miejscowości, stwarzając idealne warunki do organizowania spływów kajakowych, zawodów wędkarskich.*

*Wieś położona jest w bliskim sąsiedztwie z miejscowościami Lubiewo i Zagórze, w których znajduje się jezioro Łubowo, około 2 km od Starych Bielic, w miejscowości Kosin, znajduje się stadnina koni.*





## *Analiza zasobów środowisko przyrodnicze*



- Walory klimatu: specyficzny klimat zbliżony do klimatu śródziemnomorskiego, ciepłe krótkie zimy, ciepłe lata. Korzystne warunki klimatyczne – zdrowotne.
- Walory szaty roślinnej: lasy obfitują w bogate runo leśne: jagody, poziomki, grzyby. W przeważającej większości występują tu lasy sosnowe oraz znaczna liczba drzew liściastych, w tym buki (piękna aleja bukowa nad rzeką Noteć w miejscowości Stare Bielice).
- Świat zwierzęcy : jelenie, sarny, dziki, lisy, borsuki, zające, bobry.





# *Analiza zasobów środowisko przyrodnicze*

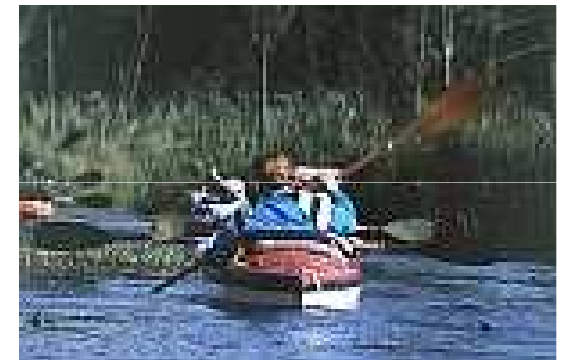


- Wody powierzchniowe: rzeka Noteć, urozmaicona zakolami, licznymi starorzeczami, szpalerami nadrzecznych wierzb i topoli, kępami trzcinowisk.
- Warunki hydrogeologiczne: równinny teren płaski z nieznacznymi wyniesieniami o łagodnym nachyleniu. Wieś Stare Bielice należy do wsi zwartych, placowatych, wielodrożnicowych.
- Gleby: bielice słabo urodzajne, najczęściej ziem w klasie IV, V. Znaczna liczba łąk, ponad 180 ha. Słabe gleby nie pozwalające na specjalistyczną i wydajną uprawę.
- Dobra dostępność komunikacyjna:

*Stacja PKP w Starych Bielicach (dogodny dojazd do miejscowości Kostrzyn, Krzyż Wlkp., gdzie znajduje się ważny węzeł kolejowy PKP, stąd bezpośrednio można udać się do dużych aglomeracji: Poznania, Warszawy, Szczecina).*

*Przystanek PKS w Starych Bielicach (trasa do Drezdenka i Przeborowa).*

*Dobra infrastruktura drogowa, przez wieś biegnie droga asfaltowa. Obecnie budowany jest chodnik z kostki polbrukowej, prowadzący od głównej drogi nr 174 do Szkoły Podstarwowej.*







# *Analiza zasobów środowisko kulturowe*



- *Walory architektury wiejskiej: budynki powstałe głównie w XIX wieku i na początku XX wieku, większość poniemieckich, nieliczne nowe budynki z lat 80.*

- *Institucje:*

*Szkoła Podstawowa w Starych Bielicach, istnieje już prawie 50 lat. Powstała w 1945 roku. Historia szkoły jest bardzo różnorodna, zmieniał się stopień organizacyjny, liczba uczniów i nauczycieli. Jedno się nie zmieniło - szkoła nadal funkcjonuje i w ostatnim okresie jest jedną z nielicznych instytucji we wsi.*

*Kościół pw. Św. Józefa.*

*Ochotnicza Straż Pożarna funkcjonująca od 1958 roku, dysponująca samochodem marki Mercedes, niezbędnym do prowadzenia akcji gaśniczych. Czynny udział strażaków w akcjach pożarniczych.*

# *Analiza zasobów obiektów i terenów*



➤ Miejsca publicznych spotkań:

*Szkoła Podstawowa (narady, spotkania mieszkańców z władzami samorządu),  
Ochotnicza Straż Pożarna.*

➤ Miejsca sportu i rekreacji

*Boisko szkolne.*

➤ Szlaki turystyczne

*Ścieżka rowerowa (zielona) o długości 37,5 km, od Nadleśnictwa Smolarz poprzez  
Zagórze Lubiewskie - Sarbinowo- Kępę Zagajną - Przeborowo - Drazwiny- Stare  
Bielice- Nadleśnictwo Smolarz.*

*Szlak konny: Jezioro Łubowo - Drezdenko-Lubiewo- Łokacz Wielki- Starobielicki  
Bór - Stare Bielice – Grudzieniec - Drezdenko.*

*Dodatkowa trasa: Stare Bielice – Lubiewo.*



# *Analiza zasobów gospodarka, rolnictwo*



➤ *Miejsca pracy:*

*Drobne usługi, handel, większość mieszkańców dojeżdża do pracy, do większych miejscowości, głównie do Drezdenka.*

*W Starych Bielicach funkcjonują:*

- dwa sklepy spożywczo – przemysłowe,*
- liczne skupy runa leśnego,*
- indywidualne gospodarstwa rolne.*

*Uprawy, hodowle głównie na potrzeby własne: drób, bydło, zboże i ziemniaki.*

# *Analiza zasobów mieszkańcy, kapitał społeczny*



➤ *Związki i stowarzyszenia:*

*Rada Sołecka,*

*Grupa Odnowy Wsi , (powołana na posiedzeniu Rady Sołeckiej w dniu 01.07.2007r.),*

*Rada Kościelna.*

*Mieszkańcy silnie zmotywowani do działania na rzecz rozwoju wsi, dążący do rozwijania wspólnoty interesów.*

# *Analiza SWOT*



## *Mocne strony (Strengths)*

- *Dobrze rozwinięta sieć wodociągowa,*
- *Dobrze rozwinięta sieć telekomunikacyjna, dostęp do radiowego internetu przez znaczną liczbę mieszkańców,*
- *Dobre połączenia kolejowe i transportowe,*
- *Dobrze rozwinięta sieć dróg, dobry stan nawierzchni dróg, znaczna liczba dróg utwardzonych,*
- *Bliskość większych miast,*
- *Malownicze tereny, urozmaicona szata roślinna, obfitość terenu w grzyby i owoce leśne,*
- *Walory krajobrazowe, położenie w Puszy Noteckiej.*



# *Analiza SWOT*



## *Słabe strony (Weaknesses)*

- *Brak sieci kanalizacyjnej,*
- *Brak sieci gazowej,*
- *Słabo rozwinięta sieć usług,*
- *Rozdrobnienie gospodarstw rolnych,*
- *Niskie uzbrojenie pracy rolników,*
- *Słabo rozwinięta sieć usług rolniczych i pozarolniczych,*
- *Słabo rozwinięta baza turystyczna i agroturystyczna,*
- *Mała liczba ludzi przedsiębiorczych,*
- *Niewielka liczba szlaków turystycznych i rowerowych,*
- *Brak zagospodarowania wolnego czasu dla dzieci i młodzieży.*

# *Analiza SWOT*



## *Szanse (Opportunities)*

- *Rozwój bazy agroturystycznej w oparciu o naturalne walory przyrodnicze, organizacja imprez turystycznych, spływy kajakowe Notecią, zawody wędkarskie, zawody strażackie,*
- *Dogodne położenie lokalizacyjne,*
- *Nieskażone środowisko naturalne,*
- *Duża liczba obiektów do zagospodarowania,*
- *Wzrost zainteresowania agroturystyką,*
- *Przekwalifikowanie rolników na nastawienie produkcji ekologicznej,*
- *Programy pomocowe UE na rozwój obszarów wiejskich,*
- *Wzrost zainteresowania wypoczynkiem na wsi,*
- *Budowa tras ścieżek rowerowych,*
- *Rozbudowa obiektów sportowo –rekreacyjnych.*

# *Analiza SWOT*



## *Zagrożenia (Threats)*

- *Rosnące ubożenie społeczności lokalnej,*
- *Brak instytucji wspierającej rozwój przedsiębiorczości na terenach wiejskich,*
- *Niskie kwalifikacje mieszkańców,*
- *Znaczne bezrobocie,*
- *Tradycyjne formy gospodarowania ziemią.*





# *Kierunki rozwoju wsi Stare Bielice*

## ➤ *I. Priorytet: Rozwój infrastruktury społecznej i usługowej*

### *CELŹ:*

- *Budowa nowej Sali wiejskiej z zapleczem (szatnią).* Sala pozwoli na organizowanie imprez lokalnych, okolicznościowych, zabaw szkolnych. Z kolei szatnia będzie służyć młodzieży uprawiającej sport (w perspektywie czasu powstanie klub piłkarski),
- *Budowa boiska wielofunkcyjnego służącego m.in.: do gry w piłkę nożną przy Sali wiejskiej* zapewni rozwój sportu młodzieżowego i zagospodarowanie wolnego czasu przez młodzież, zapobiegnie patologiom wśród młodzieży, dzięki efektywnemu wykorzystaniu czasu wolnego,
- *Budowa placu zabaw.* W chwili obecnej w miejscowości Stare Bielice dzieci nie mają gdzie spędzać czasu wolnego. Plac zabaw pozwoli na bezpieczne spędzanie czasu wolnego dla dzieci ze wsi oraz na ich integrację,
- *Budowa ścieżki rowerowej i kompleksowe połączenie jej z okolicznymi miejscowościami.*

# Kierunki rozwoju wsi Stare Bielice



## ➤ II. Priorytet: Wykorzystanie walorów przyrodniczych i krajobrazowych

### CELE:

Zgodnie z Strategią Rozwoju Gminy Drezdenko z perspektywą rozwoju do 2015, wieś Stare Bielice powinna przekształcić się w wieś wielofunkcyjną, ukierunkowaną na przetwórstwo płodów rolnych i leśnych, agroturystykę oraz myślistwo, dlatego też działania, jakie należy podjąć aby ten priorytet zrealizować to m.in.:

- rozwinięcie form działalności turystycznej i agroturystycznej poprzez przekwalifikowanie rolników. Szkolenia, pomoc z środków unijnych w prowadzeniu gospodarstw agroturystycznych, w promowaniu ekologicznej żywności,
- promocja poprzez zamieszczenie wsi w informatorach turystycznych, stworzenie strony internetowej wsi i umieszczanie ciekawych informacji z terenu oraz promowanie walorów turystycznych,
- zaangażowanie mieszkańców w poprawę estetyki wsi (np. zorganizowanie i uczestnictwo w konkursach na najładniejszą zagrodę, czy ogród).
- zalesienie gleb V i VI klasy oraz nieużytków.

*Opis planowanych przedsięwzięć i harmonogram prac w ramach  
Priorytetu I . Rozwój infrastruktury społecznej i usługowej*



➤ *Budowa Sali wiejskiej z szatnią i zapleczem sanitarnym*

- *Planowany koszt inwestycji wg cen rynkowych około 2.000 m<sup>2</sup>, powierzchnia Sali 120 m<sup>2</sup>. Planowany koszt ok. 240 tysięcy złotych.*
- *Termin realizacji: 2009 - grudzień 2015.*
- *Źródła finansowania: Gmina Drezdeno, środki Unii Europejskiej*

➤ *Budowa placu zabaw dla dzieci*

- *Planowany koszt inwestycji (specyfikacja zakupionego sprzętu koszt ok. 20 tysięcy złotych).*
- *Termin realizacji: 2011 – 2012*
- *Źródła finansowania: Gmina Drezdenko, środki Unii Europejskiej, środki Sołectwie*



## *Opis planowanych przedsięwzięć i harmonogram prac w ramach Priorytetu I . Rozwój infrastruktury społecznej i usługowej*



- *Budowa boiska wielofunkcyjnego z przeznaczeniem m.in. do gry w piłkę nożną*
  - *Boisko o dobrej jakości nawierzchni, wyposażone w trwałe urządzenia odpowiednie do dyscyplin sportowych, całość boiska otoczona ogrodzeniem, oświetlona. Szacunkowy koszt inwestycji około 200 tysięcy złotych. Termin realizacji 2011 -2013 rok, źródła finansowania: Gmina Drezdenko, środki Unii Europejskiej, środki sołeckie, wkład pracy mieszkańców*
  - *Sala wiejska + boisko wielofunkcyjne + plac zabaw będą znajdowały się w jednym miejscu stanowiąc kompleks sportowo – rekreacyjny.*
- *Budowa ścieżki rowerowej i połączenie jej z okolicznymi wsiami – projekt realizowany w partnerstwie z okolicznymi miejscowościami.*
  - *Termin realizacji: 2012 – 2016, szacunkowy koszt 200 tysięcy, źródła finansowania: Gmina Drezdenko, środki Unii Europejskiej, Zarząd Dróg Wojewódzkich*

## *Specyfikacja zakupionego sprzętu na plac zabaw:*



*Wartość dokonano na podstawie szacunkowych cen rynkowych:*

- 1. dwie karuzele; 2 x 3.000,*
- 2. dwie zjeżdżalnie z drabinkami i huśtawkami 2 x 2.000,*
- 3. trzy koniki bujane pojedyncze - 3 x 1.000,*
- 4. huśtawka podwójna na sprężynie 1 x 2.100,*
- 5. dwie trampoliny 2 x 1.000,*
- 6. cztery ławki 4 x 100,*
- 7. duża piaskownica z ławeczkami 1 x 2.500.*

*Razem: około 20 tysięcy złotych.*

## *Opis planowanych przedsięwzięć i harmonogram prac w ramach Priorytetu II.*

### *Wykorzystanie walorów przyrodniczych i krajobrazowych*



- *Rozwój form turystyki i agroturystyki – alternatywnych źródeł dochodów dla gospodarstw domowych (szkolenia, udział w imprezach lokalnych i regionalnych, współpraca z władzami gminy 20.000 zł),*
- *Promocja wsi w folderach reklamowych, w biurze informacji turystycznej, stworzenie strony internetowej koszt ok. 30.000 zł,*
- *Organizowanie imprez związanych np.: z organizacją zawodów wędkarskich, myśliwskich, zorganizowanie konkursu na najładniejszy ogródek czy zagrodę, organizacja zawodów sportowo pożarniczych koszt ok. 50.000 zł,*

*Termin realizacji: 2010 – 2018 ,szacunkowy koszt na promocję: około 100 tysięcy złotych, źródła finansowania: Gmina Drezdenko, Unia Europejska, środki sołeckie, wkład własny mieszkańców*



## *Łączny szacunkowy kosztorys planowanych przedsięwzięć w sołectwie Stare Bielice*



- *Sala wiejska* 240.000 PLN
- *Boisko wielofunkcyjne* 200.000 PLN
- *Plac zabaw* 20.000 PLN
- *Budowa ścieżki rowerowej* 200.000 PLN
- *Promocja poprzez organizacje imprez lokalnych* 100.000 PLN

*Razem: około 760.000 PLN.*