

PROGNOZA ODDZIAŁYWANIA NA ŚRODOWISKO

dotycząca projektu miejscowego planu zagospodarowania przestrzennego
przy plaży nad jeziorem Łubowo

Autorzy:

mgr inż. Katarzyna Milczarek



mgr inż. arch. Agata Marciniak



mgr inż. arch. Aldona Cieśla



mgr inż. Sonia Myszak



Poznań, 13 stycznia 2023 r.

SPIS TREŚCI

1. Informacje ogólne.....	3
1.1. Przedmiot i cel opracowania, podstawy prawne	3
1.2. Metoda opracowania, wykorzystane materiały	4
2. Charakterystyka stanu i funkcjonowania środowiska	6
2.1. Położenie i użytkowanie terenu.....	6
2.2. Rzeźba terenu	6
2.3. Budowa geologiczna, surowce naturalne	7
2.4. Warunki wodne	7
2.5. Gleby	10
2.6. Flora i fauna	10
2.7. Formy ochrony przyrody.....	11
2.8. Dziedzictwo kulturowe i zabytki.....	14
2.9. Klimat lokalny.....	14
2.10. Jakość powietrza.....	14
2.11. Klimat akustyczny.....	16
3. Informacja o zawartości i głównych celach projektu miejscowego planu zagospodarowania przestrzennego.....	17
3.1. Cel opracowania projektu planu.....	17
3.2. Ustalenia projektu planu.....	17
3.3. Powiązania z innymi dokumentami.....	18
3.4. Potencjalne zmiany stanu środowiska w przypadku braku realizacji ustaleń projektu planu	18
4. Istniejące problemy ochrony środowiska istotne z punktu widzenia projektu planu	18
5. Cele ochrony środowiska ustanowione na szczeblu międzynarodowym, wspólnotowym i krajowym oraz sposoby ich uwzględniania w projekcie planu	19
6. Przewidywane oddziaływanie ustaleń projektu planu na środowisko.....	22
6.1. Oddziaływanie na powierzchnię ziemi.....	22
6.2. Oddziaływanie na krajobraz.....	23
6.3. Oddziaływanie na powietrze	24
6.4. Oddziaływanie na klimat.....	24
6.5. Oddziaływanie na wody	25
6.6. Oddziaływanie na zasoby naturalne	27
6.7. Oddziaływanie na rośliny, zwierzęta i różnorodność biologiczną	27
6.8. Oddziaływanie na dobra materialne i zabytki	27
6.9. Oddziaływanie na ludzi i klimat akustyczny.....	28
6.10. Oddziaływanie na cele i przedmiot ochrony obszaru Natura 2000 i integralność tego obszaru oraz inne formy ochrony przyrody	29
6.11. Oddziaływanie na całość środowiska przyrodniczego	31
7. Informacja o możliwym transgranicznym oddziaływaniu na środowisko	32
8. Rozwiązania mające na celu zapobieganie, ograniczanie lub kompensację przyrodniczą negatywnych oddziaływań na środowisko	33
9. Przewidywane metody analizy skutków realizacji ustaleń projektu planu oraz częstotliwość jej przeprowadzania.....	33
10. Rozwiązania alternatywne do rozwiązań zawartych w projekcie planu lub wyjaśnienie ich braku	34
11. Streszczenie.....	34

1. Informacje ogólne

1.1. Przedmiot i cel opracowania, podstawy prawne

Przedmiotem opracowania jest prognoza oddziaływania na środowisko dotycząca projektu miejscowego planu zagospodarowania przestrzennego przy plaży nad jeziorem Łubowo, zwanego w dalszej części opracowania „projektem planu”.

Projekt planu sporządzany jest na podstawie Uchwały Nr LXI/387/2022 Rady Miejskiej w Drezdenku z dnia 17 maja 2022 r.

Głównym celem prognozy jest określenie skutków działań związanych ze zmianą sposobu zagospodarowania terenu i ich wpływ na całokształt środowiska, jego poszczególne komponenty oraz na warunki życia i zdrowie ludzi.

Prognoza skutków oddziaływania miejscowego planu zagospodarowania przestrzennego na środowisko jest elementem systemu planowania przestrzennego, wprowadzonym ustawą z dnia 7 lipca 1994 r. o zagospodarowaniu przestrzennym, z nowelizacją zawartą w ustawie z dnia 27 kwietnia 2001 r. Prawo ochrony środowiska (Dz. U. z 2021 r. poz. 1973 ze zm.).

Na obowiązek sporządzenia prognozy oddziaływania na środowisko dotyczącej projektu planu miejscowego wskazuje również art. 17 pkt 4 ustawy z dnia 27 marca 2003 r. o planowaniu i zagospodarowaniu przestrzennym (Dz. U. z 2022 r., poz. 503 ze zm.).

Aktualnie obowiązek sporządzenia prognozy oddziaływania na środowisko wynika z ustawy z dnia 3 października 2008 r. o udostępnianiu informacji o środowisku i jego ochronie, udziale społeczeństwa w ochronie środowiska oraz o ocenach oddziaływania na środowisko (Dz. U. z 2022 r., poz. 1029 ze zm.). Zgodnie z art. 51 ust. 1 wyżej wymienionej ustawy organ opracowujący projekt dokumentu sporządza prognozę oddziaływania na środowisko.

Przepisy tej ustawy są wdrożeniem do polskich regulacji prawnych ustaleń podjętych na poziomie międzynarodowym i unijnym w Dyrektywach Wspólnot Europejskich, w tym:

- Dyrektywy Parlamentu Europejskiego i Rady 2011/92/UE z dnia 13 grudnia 2011 r. w sprawie oceny skutków wywieranych przez niektóre przedsięwzięcia publiczne i prywatne na środowisko (Dz. Urz. L 26 z dnia 28 stycznia 2012 r.),
- Dyrektywy Rady 92/43/EWG z dnia 21 maja 1992 r. w sprawie ochrony siedlisk przyrodniczych oraz dzikiej fauny i flory (Dz. Urz. WE L 206 z dnia 22 lipca 1992 r.),
- Dyrektywy Parlamentu Europejskiego i Rady 2001/42/WE z dnia 27 czerwca 2001 r. w sprawie oceny wpływu niektórych planów i programów na środowisko (Dz. Urz. WE L 197 z dnia 21 lipca 2001 r.),
- Dyrektywy Parlamentu Europejskiego i Rady 2003/4/WE z dnia 28 stycznia 2003 r. w sprawie publicznego dostępu do informacji dotyczących środowiska i uchylającej Dyrektywę Rady 90/313/EWG (Dz. Urz. WE L 41 z dnia 14 lutego 2003 r.),
- Dyrektywy Parlamentu Europejskiego i Rady 2003/35/WE z dnia 26 maja 2003 r. przewidującej udział społeczeństwa w odniesieniu do sporządzania niektórych planów i programów w zakresie środowiska oraz zmieniającej w odniesieniu do udziału społeczeństwa i dostępu do wymiaru sprawiedliwości Dyrektywę Rady 85/337/EWG (Dz. Urz. UE L 156 z dnia 25 czerwca 2003 r.),
- Dyrektywa Parlamentu Europejskiego i Rady 2010/75/UE z dnia 24 listopada 2010 r. w sprawie emisji przemysłowych (zintegrowane zapobieganie zanieczyszczeniom i ich kontrola) (Dz. Urz. UE L 334/17 z dnia 17 grudnia 2010 r.).

Zgodnie z wyżej wymienioną ustawą z dnia 3 października 2008 r., przeprowadzenia strategicznej oceny oddziaływania na środowisko, wymaga projekt miejscowego planu zagospodarowania przestrzennego, wyznaczający ramy dla późniejszej realizacji przedsięwzięć mogących znacząco oddziaływać na środowisko. Według art. 48 ustawy o udostępnianiu informacji o środowisku i jego ochronie, udziale społeczeństwa w ochronie środowiska oraz o ocenach oddziaływania na środowisko, organ opracowujący projekt miejscowego planu zagospodarowania przestrzennego może, po uzgodnieniu z właściwymi organami, o których mowa w art. 57 i art. 58, odstąpić od przeprowadzenia strategicznej oceny oddziaływania na środowisko, w przypadku spełnienia przesłanek wskazanych w art. 48 ust. 1, ust. 3-5 ww. ustawy.

Prognoza staje się dokumentem z chwilą jej wyłożenia do publicznego wglądu na okres co najmniej 21 dni łącznie z projektem planu, po uprzednim ogłoszeniu w miejscowej prasie. Przy wyłożeniu, projekt planu i prognoza są przedmiotem społecznej oceny, a ustalenia prognozy mogą mieć bezpośredni wpływ na decyzje Rady Miejskiej w sprawie uchwalenia planu.

1.2. Metoda opracowania, wykorzystane materiały

W prognozie oddziaływania na środowisko analizie i ocenie podlega projekt uchwały w sprawie miejscowego planu zagospodarowania przestrzennego, część tekstowa uchwały oraz rysunek planu, stanowiący obowiązujący załącznik graficzny uchwały.

Zgodnie z ustawą z dnia 3 października 2008 r., prognoza oddziaływania na środowisko winna rozpatrywać zagadnienia w dostosowaniu do stopnia szczegółowości projektowanego dokumentu, w tym wypadku do projektu planu miejscowego zagospodarowania przestrzennego, zawierając:

- informacje o zawartości, głównych celach projektowanego dokumentu oraz jego powiązaniach z innymi dokumentami,
- informacje o metodach zastosowanych przy sporządzaniu prognozy,
- propozycje dotyczące przewidywanych metod analizy skutków postanowień projektowanego dokumentu oraz częstotliwości jej przeprowadzenia,
- informacje o możliwym transgranicznym oddziaływaniu na środowisko,
- streszczenie sporządzone w języku niespecjalistycznym,
- oświadczenie autora, a w przypadku gdy wykonawcą prognozy jest zespół autorów – kierującego tym zespołem, o spełnieniu wymagań, o których mowa w art. 74a ust. 2, stanowiące załącznik do prognozy,
- datę sporządzenia prognozy, imię, nazwisko i podpis autora, a w przypadku gdy wykonawcą prognozy jest zespół autorów - imię, nazwisko i podpis kierującego tym zespołem oraz imiona, nazwiska i podpisy członków zespołu autorów.

Ponadto prognoza winna określać, analizować i oceniać:

- istniejący stan środowiska oraz potencjalne zmiany tego stanu w przypadku braku realizacji projektowanego dokumentu,
- stan środowiska na obszarach objętych przewidywanym znaczącym oddziaływaniem,
- istniejące problemy ochrony środowiska istotne z punktu widzenia realizacji projektowanego dokumentu, w szczególności dotyczące obszarów podlegających ochronie na podstawie ustawy z dnia 16 kwietnia 2004 r. o ochronie przyrody,
- cele ochrony środowiska ustanowione na szczeblu międzynarodowym, wspólnotowym i krajowym, istotne z punktu widzenia projektowanego dokumentu oraz sposoby, w jakich te cele i inne problemy środowiska zostały uwzględnione podczas opracowywania dokumentu,
- przewidywane znaczące oddziaływania, w tym oddziaływania bezpośrednie, pośrednie, wtórne, skumulowane, krótkoterminowe, średnioterminowe, i długoterminowe, stałe i chwilowe oraz pozytywne i negatywne na cele i przedmiot ochrony obszaru Natura 2000 oraz integralność tego obszaru, a także na środowisko, a w szczególności na: różnorodność biologiczną, ludzi, zwierzęta, rośliny, wodę, powietrze, powierzchnię ziemi, krajobraz, klimat, zasoby naturalne, zabytki, dobra materialne, z uwzględnieniem zależności między tymi elementami środowiska i między oddziaływaniami na te elementy.

Prognoza winna przedstawiać również:

- rozwiązania mające na celu zapobieganie, ograniczanie lub kompensację przyrodniczą negatywnych oddziaływań na środowisko, mogących być rezultatem realizacji projektowanego dokumentu, w szczególności na cele i przedmiot ochrony obszaru Natura 2000 oraz integralność tego obszaru,
- biorąc pod uwagę cele i geograficzny zasięg dokumentu oraz cele i przedmiot ochrony obszaru Natura 2000 oraz integralność tego obszaru rozwiązania alternatywne do rozwiązań zawartych w projektowanym dokumencie wraz z uzasadnieniem ich wyboru oraz opis metod dokonania oceny prowadzącej do tego wyboru albo wyjaśnienie braku rozwiązań alternatywnych, w tym wskazania napotkanych trudności wynikających z niedostatków techniki lub luk we współczesnej wiedzy.

Zgodnie z art. 52 ust. 1 ustawy z dnia 3 października 2008 r., informacje zawarte w prognozie powinny być opracowane stosownie do stanu współczesnej wiedzy i metod oceny oraz dostosowane do zawartości i stopnia szczegółowości projektowanego dokumentu.

Stosownie do wymogu art. 53 wyżej wymienionej ustawy, zakres i stopień szczegółowości informacji zawartych w niniejszej prognozie został uzgodniony z właściwymi organami, wskazanymi w art. 57 i 58 ustawy tj. regionalnym dyrektorem ochrony środowiska i państwowym powiatowym inspektorem sanitarnym.

W prognozie wykorzystano wymagania aktów prawnych związanych z ochroną środowiska i innych przepisów szczególnych.

Prognozę opracowano w oparciu o pakiet informacji zawartych w materiałach:

- 1) materiały kartograficzne:
 - mapa zasadnicza 1:1 000,
 - mapa topograficzna 1:10 000,
 - mapa hydrograficzna 1:50 000;
- 2) dokumenty i inne materiały:
 - Uchwała Nr LXI/387/2022 Rady Miejskiej w Drezdenku z dnia 17 maja 2022 r. w sprawie przystąpienia do sporządzenia miejscowego planu zagospodarowania przestrzennego przy plaży nad jeziorem Łubowo,
 - projekt zmiany miejscowego planu zagospodarowania przestrzennego,
 - Studium uwarunkowań i kierunków zagospodarowania przestrzennego gminy Drezdenko,
 - Plan gospodarowania wodami na obszarze dorzecza Odry, przyjęty rozporządzeniem Rady Ministrów z dnia 18 października 2016 r. (Dz. U. z 2016 r. poz. 1967),
 - Strategiczny plan adaptacji dla sektorów i obszarów wrażliwych na zmiany klimatu do roku 2020 z perspektywą do roku 2030, Ministerstwo Środowiska, Warszawa, październik, 2013 r.,
 - Informator PSH. Główne Zbiorniki Wód Podziemnych w Polsce, Państwowy Instytut Geologiczny, Państwowy Instytut Badawczy, Warszawa, 2017,
 - Gumiński R., 1951, Meteorologia i klimatologia dla rolników, Państwowe Wydawnictwo Rolnicze i Leśne. Warszawa,
 - Kondracki J. 2002. Geografia regionalna Polski. Wydawnictwo Naukowe PWN, Warszawa,
 - wnioski złożone do planu;
- 3) strony internetowe:
 - <http://gios.gov.pl>,
 - <http://mjwp.gios.gov.pl>,
 - <http://geologia.pgi.gov.pl>,
 - <http://maps.geoportal.gov.pl>,
 - <https://drezdenko.e-mapa.net/>,
 - <https://www.google.pl/maps>.

Powyższe materiały, wizja terenowa oraz informacje przekazane przez Urząd Miejski pozwoliły rozpoznać stan środowiska, jego użytkowanie, podatność na degradację oraz możliwości podniesienia jego kondycji. Prognozę oddziaływania na środowisko sporządzono przy zastosowaniu metody opisowej, polegającej na charakterystyce istniejących zasobów środowiska oraz łączeniu w całość posiadanej wiedzy o dotychczasowych mechanizmach funkcjonowania środowiska i wskazaniu, jakie potencjalne skutki mogą wystąpić w środowisku w wyniku realizacji ustaleń planu. Skonfrontowano zaproponowane rozwiązania planistyczne z istniejącymi uwarunkowaniami przyrodniczymi. Oceniono potencjalne zagrożenie środowiska oraz wpływ skutków realizacji ustaleń planu na jego funkcjonowanie. Zwrócono uwagę na ewentualne niepożądane konsekwencje, proponując sposoby ich zminimalizowania. Prognozę oddziaływania na poszczególne komponenty środowiska przedstawiono za pomocą techniki listy identyfikacyjnej, w zakresie, jaki umożliwia obecny stan dostępnej informacji o środowisku oraz w dostosowaniu do stopnia szczegółowości ustaleń projektu planu.

2. Charakterystyka stanu i funkcjonowania środowiska

2.1. Położenie i użytkowanie terenu

Projekt planu obejmuje działkę nr 341/2 oraz część działki nr 108 w miejscowości Lubiewo, o łącznej powierzchni ok. 740 m². Przedmiotowy teren jest niezainwestowany (Ryc. 1.). Na przedmiotowym terenie, ani w jego sąsiedztwie nie występuje sieć wodociągowa, ani sieć kanalizacji sanitarnej. W otoczeniu obszaru objętego opracowaniem występuje zabudowa rekreacji indywidualnej, tereny lasu oraz jezioro Łubowo.

Ryc. 1. Lokalizacja obszaru objętego projektem planu na tle ortofotomapy



Źródło: <http://mapy.geoportal.gov.pl/>

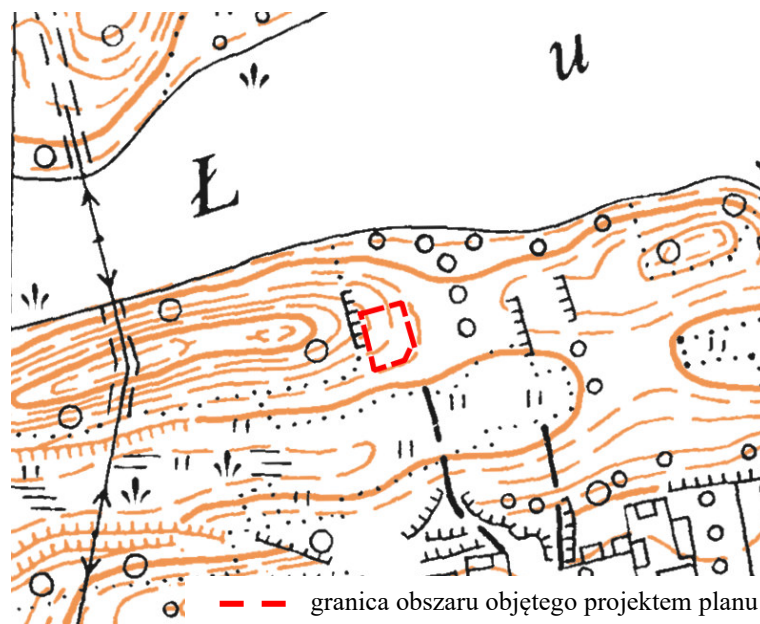
2.2. Rzeźba terenu

Według regionalizacji fizyczno-geograficznej J. Kondrackiego (2002) przedmiotowy obszar znajduje się w prowincji Niż Środkowoeuropejski (31), podprowincji Pojezierza Południowobałtyckie (314-316), w makroregionie Pojezierze Południowopomorskie (314.6), w mezoregionie Równina Drawska (314.63).

Urozmaicona rzeźba terenu gminy została ukształtowana w okresie czwartorzędowym pod wpływem lodowca zlodowacenia bałtyckiego. Pas wzgórz moreny czołowej na linii Zwierzyn - Stare Kurowo - Drezdenko dzieli region na dwie części: północną wysoczyznę – część Wysoczyzny Pomorskiej oraz obszar południowy – płaski, stanowiący fragment pradoliny Toruńsko-Eberswaldzkiej, przez którą przepływa siódma co długości rzeka w Polsce – Noteć.

Obszar objęty opracowaniem jest równinny. Główny spadek terenu występuje w kierunku południowym. Rzędne terenu wynoszą od 40,6 m n.p.m. do ok. 42,7 m n.p.m. (Ryc. 2.). Przedmiotowe grunty nie należą do terenów potencjalnie zagrożonych ruchami masowymi lub osuwiskami.

Ryc. 2. Lokalizacja obszaru objętego projektem planu na tle mapy topograficznej



Źródło: <http://mapy.geoportal.gov.pl>

2.3. Budowa geologiczna, surowce naturalne

W rejonie Noteci do głębokości 20 - 30 m występują utwory rzeczne teras akumulacyjnych holocenu i utwory piaszczysto-żwirowe osadzone przez topniejący lądolód w okresie plejstocenu. Pod wymienionymi utworami występują utwory morenowe – gliny piaszczyste z przewarstwieniami piaszczystymi.¹

Zgodnie z Mapą geologiczną Polski w podłożu obszaru opracowania występują piaski i żwiry sandrowe.

W granicach obszaru opracowania nie występują złoża surowców naturalnych.

2.4. Warunki wodne

Wody powierzchniowe

W granicach analizowanego terenu nie występują wody powierzchniowe. Omawiany obszar nie jest zdrenowany.

W sąsiedztwie obszaru objętego projektem planu znajduje się jezioro Łubowo o powierzchni ok. 102,8 ha. Jezioro posiada dobrze rozwiniętą linię brzegową i piaszczyste, w niektórych miejscach muliste, dno. Jego maksymalna głębokość wynosi ponad 15 m, a średnia – 4 m.

Na podstawie mapy zagrożenia powodziowego, zawierającej zgodnie z przepisami ustawy Prawo wodne m.in. granice zasięgu wód o prawdopodobieństwie wystąpienia $p=1\%$ (tj. średnio raz na 100 lat) oraz $p=10\%$ (tj. raz na 10 lat) ustalono, że teren objęty opracowaniem znajduje się poza obszarem szczególnego zagrożenia powodzią, na którym prawdopodobieństwo wystąpienia powodzi jest średnie i wynosi raz na 100 lat ($p=1\%$), jak również poza obszarem szczególnego zagrożenia powodzią, na którym prawdopodobieństwo wystąpienia powodzi jest wysokie i wynosi raz na 10 lat ($p=10\%$). Ponadto przedmiotowy teren znajduje się poza obszarem, na którym prawdopodobieństwo wystąpienia powodzi jest niskie i wynosi raz na 500 lat ($p=0,2\%$) oraz poza obszarem narażonym na zalanie w przypadku zniszczenia lub uszkodzenia wału przeciwpowodziowego.

Monitoring stanu wód, prowadzony jest według tzw. Ramowej Dyrektywy Wodnej. Obecnie przedmiotem badań monitoringowych jakości wód powierzchniowych są jednolite części wód (JCW). Pojęcie to, wprowadzone przez Ramową Dyrektywę Wodną, oznacza oddzielny i znaczący element

¹ Studium uwarunkowań i kierunków zagospodarowania przestrzennego gminy Drezdenko

wód powierzchniowych taki jak: jezioro, zbiornik, strumień, rzeka lub kanał, część strumienia, rzeki lub kanału, wody przejściowe lub pas wód przybrzeżnych.

Teren objęty projektem planu zlokalizowany jest w granicach naturalnej JCWP Pokrętna (RW6000181888949) na obszarze dorzecza Odry, w regionie wodnym Warty. Zgodnie z Planem gospodarowania wodami na obszarze dorzecza Odry, przyjętym rozporządzeniem Rady Ministrów z dnia 18 października 2016 r., celem środowiskowym dla JCWP Pokrętna w zakresie stanu ekologicznego jest dobry stan ekologiczny, natomiast w zakresie stanu chemicznego jest dobry stan chemiczny. Celem środowiskowym w zakresie elementów hydromorfologicznych jest dobry stan (II klasa). Ponadto dla osiągnięcia celów środowiskowych istotne jest umożliwienie swobodnej migracji organizmów wodnych przez zachowanie lub przywrócenie ciągłości ekologicznej cieków. Osiągnięcie celów środowiskowych dla JCWP Pokrętna nie jest zagrożone.

Monitoring jakości wód powierzchniowych na przedmiotowym obszarze prowadzony był przez Główny Inspektorat Ochrony Środowiska. Badania wykonane w 2019 i 2020 roku w punkcie pomiarowo-kontrolnym Pokrętna - ujście do Drawy (m. Drawiny), znajdującym się najbliższej obszaru objętego opracowaniem, w granicach JCWP Pokrętna, wykazały następujące wyniki:

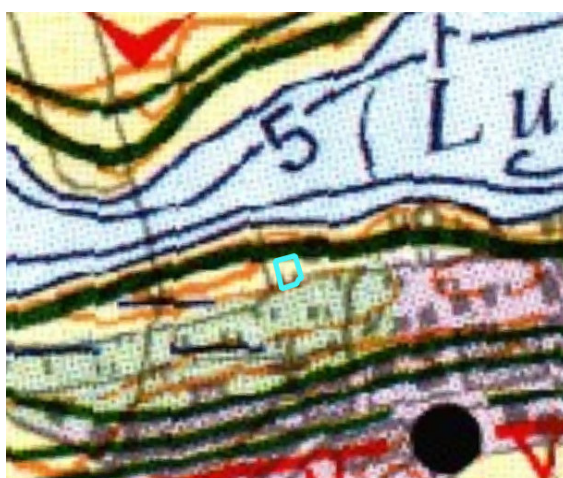
- klasa elementów biologicznych: 4 (2019 r.),
- klasa elementów hydromorfologicznych: 1 (2019 r.),
- klasa elementów fizykochemicznych: >2 (2019 r.),
- stan ekologiczny: 4 – słaby (2019 r.),
- stan chemiczny: poniżej dobrego (2020 r.),
- ocena stanu JCWP: zły stan wód (2020 r.).

Wody podziemne







Teren objęty opracowaniem projektu planu położony jest w zasięgu jednolitej części wód podziemnych (JCWPd) nr 25 (GW600025). Użytkowe poziomy wodonośne występują w obrębie utworów czwartorzędowych w strukturach sandru Drawy i poziomie międzyglinowym w poziomie mioceńskim neogenu. Rzeka Drawa i jej dopływy oraz jeziora (np. Drawskie) stanowią bazę drenażu poziomów wodonośnych czwartorzędu. Szereg jezior na omawianym obszarze nacina przypowierzchniowy kompleks glin zwałowych wchodząc w użytkowy poziom wodonośny. Obszar zlewni stanowi w większości obszar zasilania poziomu mioceńskiego, którego osią drenażu jest dolina Noteci. Z uwagi na brak dużych poborów na ujęciach wód podziemnych, układ krążenia w zlewni zachowuje charakter naturalny.

Poza budową geologiczną, głębokość zalegania pierwszego poziomu wodonośnego warunkuje w dużej mierze konfiguracja terenu. Według Mapy Hydrograficznej Polski na analizowanym terenie należy spodziewać się zalegania I poziomu wód gruntowych na głębokości ok. 1,0 m p.p.t. (Ryc. 3.).

Ryc. 3. Lokalizacja obszaru objętego projektem planu na tle mapy hydrograficznej



— granica obszaru objętego projektem planu

Kl	Przepuszczalność	Rodzaje gruntów	Kl	Przepuszczalność	Rodzaje gruntów
1	łatwa 	rumosze i żwiry	4	zmienna 	grunty organiczne
2	średnia 	piaski i skały lite silnie uszczelnione	5	zróżnicowana 	grunty antropogeniczne
3	słaba 	gliny i pyły	6	bardzo słaba 	skały lite słabo uszczelnione i ility

Źródło: <http://maps.geoportal.gov.pl>

W podłożu przedmiotowego obszaru występują piaski i skały lite silnie uszczelnione o średniej przepuszczalności. Przepuszczalność gruntów, która określa warunki obiegu wody, związana jest z rozmieszczeniem utworów skalnych na tle rzeźby terenu. Najważniejszą rolę odgrywają cechy litologiczne skał i gruntów, które informują o zdolności do przewodzenia wody. Przepuszczalność pionowa wskazuje na możliwości zasilania wód podziemnych. Szczególną rolę odgrywa przepuszczalność utworów powierzchniowych, tj. gruntów zalegających pod warstwą poziomu próchniczego, zwykle znajdującego się na głębokości do 1 m poniżej powierzchni terenu. W niniejszym przypadku występowanie w podłożu przedmiotowego terenu gruntów o średniej przepuszczalności wskazuje na utrudnioną możliwość infiltracji wód opadowych i roztopowych do wód podziemnych.

Przedmiotowy obszar znajduje się w zasięgu Głównego Zbiornika Wód Podziemnych nr 127 Subzbiornik Złotów-Piła-Strzelce Krajeńskie oraz Głównego Zbiornika Wód Podziemnych nr 138 – Pradolina Toruń-Eberswalde.

Podstawowy poziom wodonośny GZWP nr 127 Subzbiornik Złotów-Piła-Strzelce Krajeńskie ma charakter porowy. Zbudowany jest z utworów piaszczystych i żwirowe neogenu (miocenu). Osady neogenu często są zaburzone glaciektogenicznie, a miejscami porożcinane głębokimi dolinami czwartorzędowymi. Łączna miąższość serii piaszczystych jest zmienna i wynosi od kilku do ponad 50 m. Zwierciadło wody wykazuje charakter subartezyjski, a lokalnie w głęboko wciętych dolinach, warunki artezyjskie. Wodoprzewodność poziomu neogeńskiego zawiera się w przedziale 30-1065 m²/d, a średnio jest określony na ok. 250 m²/d. Zasilanie wód podziemnych GZWP nr 127 następuje przede wszystkim na drodze infiltracji opadów atmosferycznych oraz z niżej występujących poziomów paleogeńskich i jurajskich w obrębie zbiornika. Na całym obszarze GZWP nr 127 dominują tereny bardzo mało podatne na zanieczyszczenia, na których czas przesączania przekracza 50 lat oraz obszary chronione hydrodynamicznie przed dopływem zanieczyszczeń z powierzchni terenu. Stąd biorąc pod uwagę zagospodarowanie terenu oraz bardzo małą podatność na zanieczyszczenia, dla GZWP nr 127 nie wyznaczono obszaru ochronnego.

GZWP nr 138 – Pradolina Toruń-Eberswalde tworzy czwartorzędowy, różnowiekowy, poligenetyczny zespół warstw (poziomów) wodonośnych od zlodowaceń południowopolskich po holocen. Występuje w obniżeniu podłoża neogeńskiego, ogólnie o kierunku równoleżnikowym, zgodnym ze współczesną doliną Noteci. Na obszarze pradoliny Noteci–Warty różnowiekowe poziomy piaszczyste zaliczone do zbiornika pozostają w kontakcie hydraulicznym. Osady wodonośne mają zmienną miąższość od średnio 20–35 m w części zachodniej do 30–60 m w części wschodniej. Zwierciadło wód podziemnych pierwszego poziomu wodonośnego, na ogół o charakterze swobodnym, występuje na głębokości 1–9 m. Zasilanie odbywa się przede wszystkim w wyniku infiltracji opadów na obszarze zbiornika oraz dopływu z północy i z południa z przyległych wysoczyzn, a także lokalnie z przesiąkania z niżej leżącego poziomu mioceńskiego. Bazą drenażu jest Noteć. Teren zbiornika jest słabo zagospodarowany, przeważa zagospodarowanie rolnicze i leśne. W miejscowościach zlokalizowanych w obrębie zbiornika znajdują się pojedyncze zakłady przemysłowe. Na obszarach, w których przewiduje się pobór wód podziemnych, zalecenia dla dodatkowej ochrony tych wód są związane z antropopresją i dotyczą przede wszystkim gospodarki rolnej. Zagrożenia obszarowe są związane z nadmiernym stosowaniem nawozów i środków ochrony roślin, ogniska punktowe są związane przede wszystkim z osadnictwem wiejskim. Istotne zagrożenia są związane również z nierozwiązanym problemem odprowadzania ścieków (ograniczony zasięg systemów kanalizacyjnych) oraz gospodarką odpadami, zwłaszcza problemem starych składowisk i „dzikich” wysypisk odpadów. Ze względu na niekorzystne procesy hydrochemiczne w strefach zatorfionych

i zurbanizowanych, ujęcia wód powinny być lokalizowane w obrębie tarasów wysokich pradoliny i przy krawędziach wysoczyzn.²

Na przedmiotowym obszarze nie występują ujęcia wód podziemnych. Teren objęty projektem planu nie jest położony w strefie ochronnej ujęcia wód podziemnych, ani w strefie ochrony sanitarnej cmentarzy.

Ocenę jakości wód podziemnych w ramach monitoringu operacyjnego stanu chemicznego wód podziemnych w 2021 r. (wg badań PIG) przeprowadzono w punkcie monitoringowym zlokalizowanym w miejscowości Człopa, w gminie Człopa, na obszarze JCWPd nr 25 najbliższej terenu opracowania projektu planu. Badania wykazały III klasę jakości wód.

Ocena stanu wód podziemnych wykonana została na zasadach określonych w rozporządzeniu Ministra Gospodarki Morskiej i Żeglugi Śródlądowej z dnia 11 października 2019 r. w sprawie kryteriów i sposobu oceny stanu jednolitych części wód podziemnych (Dz. U. 2019 poz. 2148). Zgodnie z ww. rozporządzeniem III klasa oznacza wody zadowalającej jakości, w których wartości elementów fizykochemicznych są podwyższone w wyniku:

- a) naturalnych procesów zachodzących w wodach podziemnych lub
- b) słabego wpływu działalności człowieka.

Zgodnie z informacjami dostępnymi na stronie internetowej Głównego Inspektoratu Ochrony Środowiska w 2019 r. stan ilościowy i chemiczny wód podziemnych JCWPd nr 25 został określony jako dobry.

2.5. Gleby

Obszar gminy Drezdenko pokrywają w głównej mierze gleby bielicowe, wytworzone z różnego rodzaju piasków, glin i ilów. Mimo ich dużego zróżnicowania można przyjąć, iż na terenie ciągów moren czołowych przeważają piaski gliniaste, gliny i ily, a na płaskich obszarach moreny dennej i pól sandrowych – piaski luźne. Są to gleby mało urodzajne (zwłaszcza powstałe z piasków luźnych), w znacznym stopniu zajęte przez lasy. Niewielki procent powierzchni zajmują urodzajne gleby typu brunatnego wykształcone przede wszystkim pod lasami. Mady oraz gleby bagienne i zabagnione dominują w dolinie Noteci.³

W granicach opracowania projektu planu występują grunty należące do VI klasy bonitacyjnej.

2.6. Flora i fauna

Obszar objęty projektem planu jest niezainwestowany. Roślinność tworzy zbiorowiska o charakterze łąkowym, dość jednolite w strukturze gatunkowej, z typowymi gatunkami trawiastymi zasiedlającymi biocenozy łąkowe - kłosówką wełnistą, kupkówką pospolitą i kostrzewą czerwoną.

Na sąsiadujących z przedmiotowym obszarem terenach leśnych gatunkiem dominującym jest sosna zwyczajna. Występują drzewostany starsze, powyżej 50 lat. Podszyt tworzą: brzoza brodawkowata, jałowiec pospolity, jarząb pospolity, dąb bezszypułkowy, czeremcha pospolita, świerk pospolity. Przedmiotowe lasy stanowią lasy ochronne. Typ siedliskowy to bór świeży i bór mieszany świeży.⁴

W sąsiedztwie przedmiotowego obszaru znajduje się jezioro Łubowo, które stanowi siedlisko przyrodnicze 3150 - Starorzeczka i naturalne eutroficzne zbiorniki wodne ze zbiorowiskami z *Nympheion*, *Potamion*. Otaczające jezioro tereny lasów stanowią siedlisko przyrodnicze 91D0 - Bory i lasy bagienne (*Vaccinio uliginosi-Betuletum pubescentis*, *Vaccinio uliginosi-Pinetum*, *Pino mugo-Sphagnetum*, *Sphagno girgensohnii-Piceetum* i brzozowo-sosnowe bagienne lasy borealne).

Na obszarze opracowania nie stwierdzono występowania roślin i grzybów chronionych na podstawie rozporządzenia Ministra Środowiska z dnia 9 października 2014 r. w sprawie ochrony gatunkowej roślin (Dz. U. z 2014 r. poz. 1409) oraz rozporządzenia Ministra Środowiska z dnia 9 października 2014 r. w sprawie ochrony gatunkowej grzybów (Dz. U. z 2014 r. poz. 1408).

Pobliskie sąsiedztwo rozległego kompleksu leśnego pozwala stwierdzić, że przedmiotowy teren stanowi miejsce bytowania takich gatunków, jak: dzik, sarna, lis, zając, wiewiórka, jeż, mysz, kret

² Informator PSH. Główne Zbiorniki Wód Podziemnych w Polsce

³ Studium uwarunkowań i kierunków zagospodarowania przestrzennego gminy Drezdenko

⁴ <https://www.bdl.lasy.gov.pl/portal/mapy>

oraz ptactwa związanego z siedliskiem leśnym. Jeż zachodni, kret, myszy (zaroślowa i zielna), wiewiórka oraz większość gatunków ptaków wymienione są w rozporządzeniu Ministra Środowiska z dnia 16 grudnia 2016 r. w sprawie ochrony gatunkowej zwierząt (Dz. U. z 2016 r. poz. 2183 ze zm.). Brzegi jeziora Łubowo porasta trzcina pospolita i sitowie, a do głębokości 4 m występuje roślinność zanurzona. Dzięki niej jezioro ma znakomite warunki do tarła i bytowania ryb. Jest to jezioro typu sielawowego. Jest także dobrym łowiskiem węgorza, płoci, leszcza, lina i szczupaka.

2.7. Formy ochrony przyrody

Teren objęty projektem planu położony jest w granicach obszaru Natura 2000 Lasy Puszczy nad Drawą PLB320016 oraz obszaru chronionego krajobrazu Puszcza Drawska, w sąsiedztwie obszaru Natura 2000 Uroczyska Puszczy Drawskiej PLH320046 (Ryc. 4).

Ryc. 4. Lokalizacja obszaru objętego projektem planu na tle obszarów chronionych



Źródło: <http://maps.geoportal.gov.pl>

Obszar Specjalnej Ochrony Natura 2000 Lasy Puszczy nad Drawą PLB320016 należy do największych obszarów Natura 2000 w kraju. Obejmuje większą część dużego kompleksu leśnego porastającego równinę sandrową nad środkową i dolną Drawą, a także przyległe obszary pofałdowanych równin morenowych. Rzeźba terenu charakteryzuje się znaczną dynamiką, z uwagi na duży udział zagłębień wytopiskowych, rynien i dolin oraz obecność stromych stoków. Główną osią hydrograficzną obszaru jest Dolina Drawy. Najcenniejsza pod względem przyrodniczym jest jego centralna część, położona w widłach Drawy i jej dopływu Płocicznej. Obie rzeki mają bystry prąd i kręte koryta, płyną głęboko wciętymi dolinami o stromych skarpach. W obrębie obszaru znajdują się liczne jeziora, zróżnicowane pod względem trofizmu wód. Liczne są także oczka wodne oraz położone w zagłębieniach terenu oraz niewielkie torfowiska. W lasach Puszczy nad Drawą dominują bory sosnowe, znaczne powierzchnie zajmują także buczyny o charakterze naturalnym, z partiami starodrzewu. W dolinach rzecznych występują niewielkie fragmenty łągów, a na obrzeżach mis jeziornych – olsy. W północno-zachodniej części obszaru, w okolicach Dobiegniewa, Recza i Drawna, znajdują się większe tereny bezleśne, zajęte głównie przez pola uprawne oraz łąki i pastwiska, a także niewielkie kompleksy stawów rybnych. W obrębie obszaru znajduje się w całości Drawieński Park Narodowy wraz z otuliną, fragmenty kilku obszarów chronionego krajobrazu, siedliskowe obszary Natura 2000 oraz liczne rezerваты przyrody. Zachowaniu i utrzymaniu siedlisk cennych gatunków ptaków w Lasach Puszczy nad Drawą sprzyja słabe zaludnienie terenu i rozległość występujących tu kompleksów leśnych, a także różnorodność siedlisk związana z położonymi wśród lasów jeziorami,

torfowiskami, łąkami i dolinami rzecznyymi oraz prowadzona na terenach nieleśnych ekstensywna gospodarka rolna. Do najważniejszych zagrożeń dla awifauny i jej siedlisk w obszarze należą rozwój turystyki (m.in. zwiększenie śmiertelności młodych u gatunków wyprowadzających łęgi nad rzekami w wyniku płoszenia ptaków m.in. przez spływy kajakowe) i związanej z nią infrastruktury oraz zabudowy rekreacyjnej, kolidowanie terminów prowadzenia niektórych prac leśnych z sezonem lęgowym ptaków, wyrąb starodrzewów, usuwanie z lasu drzew martwych i dziuplastych, intensyfikacja lub porzucenie tradycyjnego użytkowania rolniczego obszarów nieleśnych, zalesianie śródleśnych enklaw i nieużytków porolnych oraz zanieczyszczenie i eutrofizacja wód. Istotnym zagrożeniem dla gatunków związanych z wodami jest rozwój populacji norki amerykańskiej oraz możliwość wzrostu populacji szopa pracza i wynikająca z tego śmiertelność ptaków dorosłych w okresie lęgowym, jak i same straty lęgów.

W ostoi stwierdzono ponad 180 gatunków ptaków, w tym 154 gatunki lęgowe lub prawdopodobnie lęgowe. Wśród nich jest 40 gatunków wymienionych w Załączniku I Dyrektywy Ptasiej (z czego 33 lęgowe), a 18 zostało wpisanych do „Polskiej Czerwonej Księgi Zwierząt”. Dzięki dotychczasowej stosunkowo niskiej presji człowieka oraz licznym, dobrze zachowanym siedliskom (m.in. śródleśne jeziora ramienicowe, lasy ze znacznym udziałem buka), liczebność 32 gatunków spełnia kryteria wyznaczenia obszaru specjalnej ochrony ptaków. Lasy Puszczy nad Drawą są kluczowym obszarem w Polsce dla krajowej populacji rybołowa. Stanowią jedną z większych ostoi lęgowej populacji żurawia, ważną także w okresie migracji (notuje się tu duże koncentracje w okresie wędrówek), jak również są ważnym obszarem dla populacji puchacza, bielika, trzmielojada, kani czarnej i rudej, siniaka, zimorodka i muchołówki małej. Jak wykazały badania prowadzone w latach 2012-2013, obszar ten jest także niezwykle istotny dla populacji lęgowych takich gatunków jak gągoł, nurogęs, słonka, perkoz dwuczuby, łabędź niemy, czapla siwa, włośchatka oraz sóweczka. Licznie występują tu dzięcioły: czarny, średni, zielony i dzięciołek, jak również muchołówka żałobna, pliszka górska oraz ptaki szponiaste – myszołów i jastrząb. Charakter i stan zachowania siedlisk tworzą dogodne warunki dla populacji lęgowych grzywacza, krętogłowa oraz ptaków wróblowych (świergotek drzewny, pokrzywnica, piegża, gajówka, mysikrólik, sosnowka, bogatka, pełzacz leśny, zięba, gil) Obszar specjalnej ochrony ptaków Natura 2000 PLB320016 pokrywa się z obszarem ostoi ptaków o znaczeniu międzynarodowym w Polsce (IBA = Important Bird Areas) o tej samej nazwie – Lasy Puszczy nad Drawą (kod PL017), spełniając kryteria BirdLife International A1, A4i, B1i, B2, B3, C1, C2, C6.

Przedmiotami ochrony obszaru jest 31 gatunków ptaków: perkoz dwuczuby *Podiceps cristatus*, bąk *Botaurus stellaris*, bączek *Ixobrychus minutus*, czapla siwa *Ardea cinerea*, bocian czarny *Ciconia nigra*, łabędź niemy *Cygnus olor*, łabędź krzykliwy *Cygnus cygnus*, gęgawa *Anser anser*, gągoł *Bucephala clangula*, nurogęs *Mergus merganser*, trzmielojad *Pernis apivorus*, kania czarna *Milvus migrans*, kania ruda *Milvus milvus*, bielik *Haliaeetus albicilla*, błotniak stawowy *Circus aeruginosus*, orlik krzykliwy *Aquila pomarina*, rybołów *Pandion haliaetus*, kropiatka *Porzana porzana*, zielonka *Porzana parva*, żuraw *Grus grus*, słonka *Scolopax rusticola*, samotnik *Tringa ochropus*, rybitwa czarna *Chlidonias Niger*, siniak *Columba oenas*, puchacz *Bubo bubo*, sóweczka *Glaucidium passerinum*, włośchatka *Aegolius funereus*, lelek *Caprimulgus europaeus*, zimorodek *Alcedo atthis*, dzięcioł czarny *Dryocopus martius*, muchołówka mała *Ficedula parva*.

Dla przedmiotowego obszaru obowiązuje plan zadań ochronnych, ustanowiony Zarządzeniem Regionalnego Dyrektora Ochrony Środowiska w Szczecinie, Regionalnego Dyrektora Ochrony Środowiska w Gorzowie Wielkopolskim i Regionalnego Dyrektora Ochrony Środowiska w Poznaniu z dnia 29 października 2021 r. w sprawie ustanowienia planu zadań ochronnych dla obszaru Natura 2000 Lasy Puszczy nad Drawą PLB320016.

Obszar Natura 2000 Uroczyska Puszczy Drawskiej PLH320046

Ostoja obejmuje większą część dużego kompleksu leśnego na równinie sandrowej, położonej w środkowym i dolnym biegu rzeki Drawy. W lasach dominują drzewostany sosnowe, jednak duży jest udział buczyn i dąbrów – niektóre ich płaty mają charakter zbliżony do naturalnego. W miejscach, gdzie teren jest pofałdowany, wzgórza osiągają wysokość do 121 m. Najcenniejszym przyrodniczo obszarem jest centralna część ostoi, położona w widłach rzek: Drawy i Płocicznej. Są tu liczne jeziora (największym z nich jest J. Ostrowieckie - 370 ha). W rzeźbie terenu odznaczają się meandry obu rzek, obramowane wysokimi skarpcami. Charakterystyczną cechą tych rzek jest bystry prąd wywołany

silnym spadkiem terenu. Ich koryta i doliny zachowały charakter zbliżony do naturalnego. Jeziora są zróżnicowane pod względem trofizmu wód, od dystroficznych przez mezotroficzne do eutroficznych. Na terenie ostoi rozproszone są liczne, małopowierzchniowe ale bardzo cenne torfowiska przejściowe i kilka dobrze zachowanych torfowisk alkalicznych.

Przedmiotami ochrony obszaru jest 21 siedlisk przyrodniczych: 3140 – Twardowodne oligo- i mezotroficzne zbiorniki z podwodnymi łąkami ramienic (*Charetea*); 3150 – Starorzecza i naturalne eutroficzne zbiorniki wodne ze zbiorowiskami z *Nymphaeion*, *Potamion*; 3160 – Naturalne, dystroficzne zbiorniki wodne; 3260 – Nizinne i podgórskie rzeki ze zbiorowiskami włosieniczników (*Ranunculion fluitantis*); 4030 – Suche wrzosowiska (*Calluno-Genistion*, *Pohlio-Callunion*, *Calluno-Arctostaphylion*); 6120 – Ciepłolubne, śródładowe murawy napiaskowe (*Koelerion glaucae*); 6410 – Zmiennowilgotne łąki trzęślicowe (*Molinion*); 6430 – Ziołorośla górskie (*Adenostylien alliariae*) i ziołorośla nadrzeczne (*Convolvuletalia sepium*); 6510 – Niżowe i górskie świeże łąki użytkowane ekstensywnie (*Arrhenatherion elatioris*); 7110 – Torfowiska wysokie z roślinnością torfotwórczą (żywe); 7140 – Torfowiska przejściowe i trzęsawiska (przeważnie z roślinnością z *Scheuchzeria-Caricetea*); 7210 – Torfowiska nakredowe (*Cladietum marisci*, *Caricetum buxbaumii*, *Schoenetum nigricantis*); 7230 – Górskie i nizinne torfowiska zasadowe o charakterze młak, turzycowisk i mechowisk; 9110 – Kwaśne buczyny (*Luzulo-Fagetum*); 9130 – Żyzne buczyny (*Dentario glandulosae Fagenion*, *Galio odorati-Fagenion*); 9160 – Grąd subatlantycki (*Stellario-Carpinetum*); 9170 – Grąd środkowoeuropejski i subkontynentalny (*Galio-Carpinetum*, *Tilio-Carpinetum*); 9190 – Kwaśne dąbrowy (*Quercion robori-petraeae*); 91D0 – Bory i lasy bagienne (*Vaccinio uliginosi-Betuletum pubescentis*, *Vaccinio uliginosi-Pinetum*, *Pino mugo-Sphagnetum*, *Sphagno girgensohnii-Piceetum*) i brzoźowo-sosnowe bagienne lasy borealne; 91E0 – Łęgi wierzbowe, topolowe, olszowe i jesionowe (*Salicetum albo-fragilis*, *Populetum albae*, *Alnenion glutinoso-incanae*) i olsy źródłiskowe; 91F0 – Łęgowe lasy dębowo-wiązowo-jesionowe (*Ficario-Ulmetum*); 91T0 – Sosnowy bór chrobotkowy (*Cladonio-Pinetum* i chrobotkowa postać *Peucedano-Pinetum*), 3 gatunki roślin: sierpowiec błyszczący *Hamatocaulis vernicosus*; elisma wodna *Luronium natans*; lipiennik Loesela *Liparis loeselii* oraz 23 gatunki zwierząt: nocek duży *Myotis myotis*; bóbr *Castor fiber*; wydra *Lutra lutra*; wilk *Canis lupus*; traszka grzebieniasta *Triturus cristatus*; kumak nizinny *Bombina bombina*; żółw błotny *Emys orbicularis*; minóg strumieniowy *Lampetra planeri*; łosoś atlantycki *Salmo salar*; głowacz białopłetwy *Cottus gobio*; różanka *Rhodeus amarus*; koza *Cobitis taenia*; piskorz *Misgurnus fossilis*; poczwarówka Geyera *Vertigo geyeri*; poczwarówka zwężona *Vertigo angustior*; poczwarówka jajowata *Vertigo moulinsiana*; skójka gruboskorupowa *Unio crassus*; trzepla zielona *Ophiogomphus ceclia*; zalotka większa *Leucorrhinia pectoralis*; czerwonończyk nieparek *Lycaena dispar*; pachnica dębowa *Osmoderma eremita*; kozioróg dębosz *Cerambyx cerdo*; zatoczek łamliwy *Anisus vorticulus*.

Dla przedmiotowego obszaru obowiązuje plan zadań ochronnych, ustanowiony Zarządzeniem Regionalnego Dyrektora Ochrony Środowiska w Szczecinie, Regionalnego Dyrektora Ochrony Środowiska w Gorzowie Wielkopolskim i Regionalnego Dyrektora Ochrony Środowiska w Poznaniu z dnia 23 listopada 2022 r. w sprawie ustanowienia planu zadań ochronnych dla obszaru Natura 2000 Uroczyska Puszczy Drawskiej PLH320046.

Obszaru Chronionego Krajobrazu Puszcza Drawska został wyznaczony Rozporządzeniem Nr 14 Wojewody Lubuskiego z dnia 24 lipca 2003 r. w sprawie określenia obszarów chronionego krajobrazu na terenie województwa lubuskiego (Dz. Urz. Woj. Lubuskiego z 2003 r. Nr 47, poz. 820). Czynna ochrona ekosystemów obszaru, realizowana w ramach racjonalnej gospodarki rolnej, leśnej i rybackiej, polega na zachowaniu różnorodności biologicznej siedlisk przyrodniczych kompleksów leśnych Równiny Drawskiej. Obecnie powierzchnia obszaru wynosi 46 256,86 ha.

Obowiązującym aktem prawnym dla przedmiotowego obszaru jest Uchwała Nr XXIX/454/17 Sejmiku Województwa Lubuskiego z dnia 10 kwietnia 2017 r. w sprawie obszaru chronionego krajobrazu o nazwie „Puszcza Drawska” (Dz. Urz. Woj. Lubuskiego z dnia 20 kwietnia 2017 r. poz. 1029), zmieniona przez Uchwałę Nr L/795/18 Sejmiku Województwa Lubuskiego z dnia 29 października 2018 r. zmieniająca uchwałę w sprawie obszaru chronionego krajobrazu o nazwie „Puszcza Drawska” (Dz. Urz. Woj. Lubuskiego z dnia 2 listopada 2018 r. poz. 2530).

2.8. Dziedzictwo kulturowe i zabytki

W granicach przedmiotowego obszaru nie występują obszary, ani obiekty objęte ochroną konserwatorską.

2.9. Klimat lokalny

Klimat gminy Drezdenko posiada cechy charakterystyczne dla klimatu zachodniej Polski. Jest to klimat przejściowy, kształtowany przez oceaniczne masy powietrza od zachodu i kontynentalne masy powietrza od wschodu. W mniejszym stopniu na omawiany obszar oddziałuje klimat arktyczny (od północy) i zwrotnikowy (od południa). Położenie geograficzne gminy Drezdenko, ukształtowanie terenu oraz wysokość powodują, że gmina, leżąca na granicy śląsko-wielkopolskiego oraz pomorskiego regionu klimatycznego, charakteryzuje się klimatem przejściowym o cechach oceanicznych. Na terenie gminy Drezdenko średnia temperatura roczna wynosi $+4.5^{\circ}\text{C}$, przy rocznej amplitudzie temperatur wynoszącej od 9°C do 10°C . W okresie od maja do września średnia temperatura powietrza wynosi od 19°C do 23°C . Suma opadów rocznych zawiera się w granicach $500\div 650$ mm. Pokrywa śnieżna na terenie gminy Drezdenko zalega wyjątkowo krótko, bo zaledwie $30\div 40$ dni w roku, przy czym ma charakter nietrwały. Spowodowane jest to oddziaływaniem mas powietrza oceanicznego. Długość okresu wegetacyjnego, wyrażona liczbą dni z ustaloną średnią temperaturą większą bądź równą 5°C , waha się od 215 do 225 dni i należy do najwyższych w Polsce. Region gminy Drezdenko charakteryzuje się przewagą dni z pogodą bardzo ciepłą i pochmurną, których w ciągu roku jest średnio 60, w tym bez opadu 38. Typowa dla regionu jest także pogoda przymrozkowa bardzo chłodna (średnio prawie 40 dni w roku, w tym połowa jest z opadem). Okres wegetacyjny trwa tu ok. 210-220 dni, 100-110 dni jest z przymrozkami a 38-60 dni posiada pokrywę śnieżną. Średnia roczna temperatura wynosi ok. $7,5^{\circ}\text{C}$, stycznia $-3,0^{\circ}\text{C}$, lipca $18,0^{\circ}\text{C}$. Zima i lato trwają po ok. 90 dni. Dni pogodnych jest w roku 37-40 (z maksimum w marcu i wrześniu), dni pochmurnych ok. 135. Liczba dni z opadem wynosi ok. 130-150 z maksimum w grudniu i lipcu. Opady atmosferyczne należą do najmniejszych w kraju i na ogół nie przekraczają 500 mm/rok. Udział silnych wiatrów, zwłaszcza w częściach bezleśnych gminy, jest znaczny i osiąga nawet 35-40 dni w roku. Na obszarze gminy przeważają wiatry z zachodniego wycinka horyzontu. Wiatrów zachodnich jest średnio 18,7%, południowo-zachodnich 16,9%.⁵

2.10. Jakość powietrza

Monitoring zmian jakości powietrza wraz z oceną poziomu substancji w powietrzu prowadzony jest na przedmiotowym obszarze przez Główny Inspektorat Ochrony Środowiska. Wynikiem oceny, zarówno pod kątem kryteriów dla ochrony zdrowia jak i kryteriów dla ochrony roślin, dla wszystkich substancji podlegających ocenie, jest zaliczenie strefy do jednej z poniższych klas:

1. w klasyfikacji podstawowej:

- do klasy A – jeżeli stężenia zanieczyszczenia na terenie strefy nie przekraczają odpowiednio poziomów dopuszczalnych lub poziomów docelowych,
- do klasy C – jeżeli stężenia zanieczyszczeń na terenie strefy przekraczają poziomy dopuszczalny lub poziomy docelowy powiększone o margines tolerancji, a w przypadku gdy margines, tolerancji nie jest określony – poziomy dopuszczalny lub poziomy docelowy.

2. w klasyfikacji dodatkowej:

- do klasy A1 – brak przekroczenia poziomu dopuszczalnego dla pyłu $\text{PM}_{2,5}$ – dla fazy II tj. $\leq 20 \mu\text{g}/\text{m}^3$,
- do klasy C1 – przekroczenie poziomu dopuszczalnego dla pyłu $\text{PM}_{2,5}$ – dla fazy II tj. $> 20 \mu\text{g}/\text{m}^3$,
- do klasy D1 – jeżeli poziom stężeń ozonu nie przekracza poziomu celu długoterminowego,
- do klasy D2 – jeżeli poziom stężeń ozonu przekracza poziom celu długoterminowego.

Dodatkową klasyfikację wprowadzono na potrzeby raportowania do Komisji Europejskiej.

⁵ Studium uwarunkowań i kierunków zagospodarowania przestrzennego gminy Drezdenko

Zaliczenie strefy do określonej klasy zależy od stężeń zanieczyszczeń występujących na jej obszarze i wiąże się z wymaganiami dotyczącymi działań na rzecz poprawy jakości powietrza lub na rzecz utrzymania tej jakości.

W roku 2022 Główny Inspektorat Ochrony Środowiska opublikował „Roczną ocenę jakości powietrza w województwie lubuskim. Raport wojewódzki za rok 2021”. Zgodnie z ówczesnie obowiązującym rozporządzeniem Ministra Środowiska z dnia 2 sierpnia 2012 r. w sprawie stref, w których dokonuje się oceny jakości powietrza (Dz. U. z 2012 r. poz. 914) gmina Drezdenko należała do strefy lubuskiej. Na podstawie oceny poziomu poszczególnych substancji dokonano klasyfikacji stref, w których są dotrzymane lub przekraczane przewidziane prawem poziomy dopuszczalne lub docelowe oraz poziomy celów długoterminowych. Każdej strefie, dla każdego zanieczyszczenia przypisano właściwy symbol klasy.

W efekcie oceny przeprowadzonej pod kątem ochrony roślin, w zakresie dwutlenku siarki, tlenków azotu oraz ozonu strefę lubuską zaliczono do klasy A (Ryc. 5.). W dodatkowej klasyfikacji w odniesieniu do poziomu celu długoterminowego strefie przypisano klasę D2.

Ryc. 5. Klasy stref dla poszczególnych zanieczyszczeń, uzyskane w ocenie rocznej dokonanej z uwzględnieniem kryteriów ustanowionych w celu ochrony roślin - klasyfikacja podstawowa (klasy: A, C)

Lp.	Nazwa strefy	Kod strefy	SO ₂	NO _x	O ₃
1	strefa lubuska	PL0803	A	A	A ¹

¹⁾Dla ozonu – poziom celu długoterminowego strefa lubuska uzyskała klasę D2.

Źródło: <http://powietrze.gios.gov.pl/>

Pod kątem ochrony zdrowia dla poziomu dopuszczalnego pyłu PM₁₀, dwutlenku siarki, dwutlenku azotu, ołowiu, benzenu, tlenku węgla oraz poziomu docelowego ozonu, kadmu, arsenu i niklu strefę lubuską zaliczono do klasy A. Dokonując oceny stref dla pyłu zawieszonego PM_{2,5} dla poziomu dopuszczalnego II fazy – wartości obowiązującej dla roku 2020 – strefa lubuska uzyskała klasę A1. W strefie lubuskiej stwierdzono przekroczenia poziomu docelowego dla benzo(a)pirenu – strefę zaliczono do klasy C. W ramach oceny wykonano również dodatkową klasyfikację zaliczając strefę lubuską:

- w przypadku ozonu w odniesieniu do poziomu celu długoterminowego - do klasy D2,
- w przypadku pyłu PM_{2,5} poziomu dopuszczalnego I fazy - do klasy A (Ryc. 6.).

Ryc. 6. Klasy stref dla poszczególnych zanieczyszczeń, uzyskane w ocenie rocznej dokonanej z uwzględnieniem kryteriów ustanowionych w celu ochrony zdrowia ludzi – klasyfikacja podstawowa (klasy: A, C)

Lp.	Nazwa strefy	Kod strefy	SO ₂	NO ₂	C ₆ H ₆	CO	O ₃	PM ₁₀	Pb	As	Cd	Ni	B(a)P	PM _{2,5}
1	miasto Gorzów Wielkopolski	PL0801	A	A	A	A	A ¹	A	A	A	A	A	C	A1 ³
2	miasto Zielona Góra	PL0802	A	A	A	A	A ²	A	A	A	A	A	C	A1 ³
3	strefa lubuska	PL0803	A	A	A	A	A ²	A	A	A	A	A	C	A1 ³

¹⁾ Dla ozonu – poziom celu długoterminowego, strefy uzyskały klasę D1.

²⁾ Dla ozonu – poziom celu długoterminowego, strefy uzyskały klasę D2.

³⁾ Dla pyłu zawieszonego PM_{2,5} – poziom dopuszczalny I faza, wszystkie strefy uzyskały klasę A.

Źródło: <http://powietrze.gios.gov.pl/>

Interpretując wyniki klasyfikacji, w szczególności wskazujące na potrzebę opracowania programów ochrony powietrza, należy pamiętać, że wynik taki nie powinien być utożsamiany ze stanem jakości powietrza na obszarze całej strefy. Klasa C może oznaczać np. lokalny problem związany z daną substancją.

W porównaniu z oceną jakości powietrza wykonaną dla roku 2020 nastąpiła poprawa – w strefie lubuskiej nie odnotowano przekroczenia poziomu docelowego ozonu w powietrzu ze względu na ochronę zdrowia. Największa liczba dni z ośmiogodzinną średnią ozonu wyższą niż $120 \mu\text{g}/\text{m}^3$ była mniejsza niż w roku 2020 i wyniosła 23. Natomiast w porównaniu do roku 2020, w którym we wszystkich strefach przekroczony został poziom celu długoterminowego, w strefie miasta Gorzów Wielkopolski nie odnotowano przekroczenia tego parametru. W strefie miasta Zielona Góra oraz w strefie lubuskiej ponownie odnotowano przekroczenia poziomu celu długoterminowego – ze względu na ochronę zdrowia oraz ze względu na ochronę roślin, którego termin osiągnięcia jest wyznaczony na 2020 rok.

2.11. Klimat akustyczny

Zgodnie z rozporządzeniem Ministra Środowiska z dnia 14 czerwca 2007 r. w sprawie dopuszczalnych poziomów hałasu w środowisku (Dz. U. z 2014 r. poz. 112), dopuszczalne poziomy hałasu w środowisku powodowanego przez poszczególne grupy źródeł hałasu wyrażone są:

- wskaźnikami L_{AeqD} - równoważny poziom dźwięku A dla pory dnia (rozumianej jako przedział czasu od godz. 6⁰⁰ do godz. 22⁰⁰) oraz L_{AeqN} - równoważny poziom dźwięku A dla pory nocy (rozumianej jako przedział czasu od godz. 22⁰⁰ do godz. 6⁰⁰), które to wskaźniki mają zastosowanie do ustalania i kontroli warunków korzystania ze środowiska, w odniesieniu do jednej doby,
- wskaźnikami L_{DWN} - długookresowy średni poziom dźwięku A wyrażony w decybelach (dB), wyznaczony w ciągu wszystkich dób w roku, z uwzględnieniem pory dnia (rozumianej jako przedział czasu od godz. 6⁰⁰ do godz. 18⁰⁰), pory wieczoru (rozumianej jako przedział czasu od godz. 18⁰⁰ do godz. 22⁰⁰) oraz pory nocy (rozumianej jako przedział czasu od godz. 22⁰⁰ do godz. 6⁰⁰) oraz L_N - długookresowy średni poziom dźwięku A wyrażony w decybelach (dB), wyznaczony w ciągu wszystkich pór nocy w roku (rozumianych jako przedział czasu od godz. 22⁰⁰ do godz. 6⁰⁰), które to wskaźniki mają zastosowanie do prowadzenia długookresowej polityki w zakresie ochrony przed hałasem.

Dopuszczalne wartości poziomu hałasu w środowisku dla poszczególnych rodzajów terenów regulują przepisy ww. rozporządzenia Ministra Środowiska. Ich wartości zaprezentowano poniżej (Tabela 1.).

Tabela 1. Dopuszczalne wartości poziomu hałasu w środowisku powodowanego przez poszczególne grupy źródeł hałasu

Rodzaj terenu	Dopuszczalny poziom hałasu w dB						Dopuszczalny długookresowy średni poziom dźwięku A w dB					
	Drogi lub linie kolejowe		Pozostałe obiekty i działalność będąca źródłem hałasu		Linie energetyczne		Drogi lub linie kolejowe		Pozostałe obiekty i działalność będąca źródłem hałasu		Linie energetyczne	
	L_{AeqD}	L_{AeqN}	L_{AeqD}	L_{AeqN}	L_{AeqD}	L_{AeqN}	L_{DWN}	L_N	L_{DWN}	L_N	L_{DWN}	L_N
Tereny mieszkaniowo-usługowe	65	56	55	45	50	45	68	59	55	45	50	45
Tereny rekreacyjno-wypoczynkowe												

Źródło: Rozporządzenie Ministra Środowiska z dnia 14 czerwca 2007 r. w sprawie dopuszczalnych poziomów hałasu w środowisku

Spełnienie powyższych wymogów, określonych rozporządzeniem Ministra Środowiska nie gwarantuje stworzenia mieszkańcom warunków, w których nie występuje uciążliwe oddziaływanie hałasu. Przyjęte standardy podyktowane są realnymi możliwościami ograniczania hałasów. Na przedmiotowym terenie, ani w jego otoczeniu, nie występują istotne źródła hałasu.

3. Informacja o zawartości i głównych celach projektu miejscowego planu zagospodarowania przestrzennego

3.1. Cel opracowania projektu planu

Zgodnie z ustawą o planowaniu i zagospodarowaniu przestrzennym, zadaniem miejscowego planu jest ustalenie przeznaczenia terenów, sposób ich zagospodarowania i zabudowy, z uwzględnieniem ładu przestrzennego oraz dostosowaniem struktury zabudowy i intensywności zagospodarowania do uwarunkowań przyrodniczych i przestrzennych tego terenu oraz otoczenia.

Na przedmiotowym obszarze obowiązuje miejscowy plan zagospodarowania przestrzennego w miejscowości Lubiewo (uchwała nr XLIII/349/02 Rady Miejskiej w Drezdenku z dnia 28 maja 2002 r.). Celem opracowania projektu planu jest dopuszczenie na analizowanym terenie lokalizacji zarówno zabudowy usługowej, jak i zabudowy mieszkaniowej jednorodzinnej. Zakres zmian w stosunku do obowiązującego planu obejmuje również korektę przebiegu nieprzekraczalnej linii zabudowy.

3.2. Ustalenia projektu planu

Przedmiotem ustaleń projektu planu dotyczących przeznaczenia terenu są:

- teren zabudowy mieszkaniowej jednorodzinnej lub usług (MN-U);
- teren komunikacji pieszo-rowerowej (KP).

W projekcie planu zawarto następujące zapisy istotne z punktu widzenia ochrony środowiska:

1) ustala się:

- lokalizację budynków i wiat, o określonych w planie parametrach, zgodnie z liniami zabudowy, ustaleniami planu oraz przepisami odrębnymi;
- gromadzenie odpadów, w miejscach do tego przeznaczonych na terenie działki budowlanej oraz dalsze ich zagospodarowanie zgodne z przepisami odrębnymi;
- możliwość zagospodarowania mas ziemnych powstałych wskutek prowadzenia robót budowlanych na terenie inwestycji;
- zapewnienie dopuszczalnych poziomów hałasu w środowisku na zagospodarowanych terenach MN-U – jak dla terenów mieszkaniowo-usługowych;
- uwzględnienie lokalizacji całego obszaru objętego planem w granicach Głównego Zbiornika Wód Podziemnych nr 127 Subzbiornik Złotów-Piła-Strzelce Krajeńskie oraz Głównego Zbiornika Wód Podziemnych nr 138 Pradolina Toruń – Eberswalde;
- uwzględnienie lokalizacji całego obszaru objętego planem w granicach obszaru Natura 2000 Lasy Puszczy nad Drawą (PLB320016) oraz Obszaru Chronionego Krajobrazu Puszcza Drawska;
- odprowadzenie wód opadowych i roztopowych zgodnie z przepisami odrębnymi;
- odprowadzanie ścieków bytowych i przemysłowych, zgodnie z przepisami odrębnymi;
- zaopatrzenie w wodę do celów bytowych i technologicznych, w tym do celów przeciwpożarowych, z urządzeń wodociągowych, zgodnie z przepisami odrębnymi;
- zaopatrzenie w ciepło z zastosowaniem technologii i urządzeń niskoemisyjnych zgodnie z przepisami odrębnymi, z zastrzeżeniem iż dopuszcza się lokalizację urządzeń wytwarzających energię z odnawialnych źródeł energii wyłącznie w zakresie mikroinstalacji;

2) zakazuje się lokalizacji:

- przedsięwzięć mogących zawsze znacząco i potencjalnie znacząco oddziaływać na środowisko za wyjątkiem inwestycji infrastruktury technicznej lub komunikacyjnej, w tym inwestycji celu publicznego;
- stanowisk postojowych na powierzchni wliczanej do określonej planem minimalnej powierzchni biologicznie czynnej;

3) dopuszcza się realizację rozwiązań pozwalających na retencjonowanie wód opadowych na terenie nieruchomości i rozwiązań opóźniających spływ wód opadowych, w szczególności, zbiorniki na deszczówkę, np. beczki, studnie chłonne, oczka wodne, place deszczowe, rozumiane jako place z obniżonym poziomem terenu w stosunku do otaczającego gruntu czy wykorzystywanie

naturalnego ukształtowania terenu, zielone dachy, ogrody deszczowe: ogrody z roślinnością oczyszczającą wodę i wiążącą wodę na długo w glebie.

3.3. Powiązania z innymi dokumentami

Zgodnie z ustawą o planowaniu i zagospodarowaniu przestrzennym ustalenia planu w zakresie tekstowym i graficznym muszą być powiązane z ustaleniami Studium uwarunkowań i kierunków zagospodarowania przestrzennego gminy, który to dokument określa politykę przestrzenną gminy, w tym zasady zagospodarowania przestrzennego jej poszczególnych części. Miejscowy plan zostaje uchwalony po wcześniejszym stwierdzeniu jego zgodności ze Studium przez Radę Miejską.

W obowiązującym Studium uwarunkowań i kierunków zagospodarowania przestrzennego Gminy Drezdenko (uchwała nr XXX/276/2016 Rady Miejskiej w Drezdenku z dnia 28 września 2016 r., zmieniona uchwałą nr uchwałą nr LIII/472/2017 Rady Miejskiej w Drezdenku z dnia 29 listopada 2017 r., oraz uchwałą LVIII/361/2022 Rady Miejskiej w Drezdenku z dnia 22 lutego 2022 r.) obszar objęty granicami opracowania projektu planu obejmuje tereny o wiodącej funkcji usług sportu, rekreacji, turystyki i zabudowy mieszkaniowej i letniskowej, z wyłączeniem lokalizacji nowej zabudowy mieszkaniowej, oznaczone na rysunku symbolem US/T.

W projekcie planu przewiduje się przeznaczenie przedmiotowego obszaru pod tereny zabudowy mieszkaniowej jednorodzinnej lub usług oraz teren komunikacji pieszo-rowerowej. Uchwalenie planu będzie zatem stanowić realizację polityki przestrzennej gminy wyrażonej w Studium.

3.4. Potencjalne zmiany stanu środowiska w przypadku braku realizacji ustaleń projektu planu

W przypadku braku realizacji ustaleń projektu planu potencjalne zamiany stanu środowiska będą następować na podstawie obowiązującego miejscowego planu zagospodarowania przestrzennego (uchwała nr XLIII/349/02 Rady Miejskiej w Drezdenku z dnia 28 maja 2002 r.). Zgodnie z aktualnym dokumentem planistycznym obszar objęty opracowaniem przeznaczony jest pod tereny usług handlu oraz ciąg pieszy lub pieszojezdny. W wyniku realizacji ustaleń obowiązującego planu miejscowego wystąpić mogą przede wszystkim przekształcenia powierzchni ziemi i krajobrazu, w związku z posadowieniem budynków i obiektów im towarzyszących oraz realizacją dróg. Zmianie mogą ulec również warunki odpływu wód opadowych spowodowane utwardzeniem terenu. W związku z funkcjonowaniem zabudowy, zarówno istniejącej, jak i mogącej potencjalnie powstać, występować będzie emisja zanieczyszczeń do powietrza w związku ze spalaniem paliw wykorzystywanych do ogrzewania budynków, emisja spalin z samochodów użytkowników terenu, jak również emisja hałasu komunikacyjnego.

4. Istniejące problemy ochrony środowiska istotne z punktu widzenia projektu planu

Ochrona środowiska związana jest z różnymi rodzajami ludzkiej aktywności i skupia się na takich zagadnieniach jak zanieczyszczenie powietrza, wód i gleb, gospodarce odpadami oraz takich zjawiskach jak utrata różnorodności biologicznej, wprowadzanie gatunków inwazyjnych czy genetycznie modyfikowanych.

Do głównych problemów z zakresu ochrony środowiska istotnych z punktu widzenia projektowanego dokumentu należy:

- nie w pełni rozwinięta sieć infrastruktury kanalizacyjnej i wiążące się z tym zanieczyszczenia wód oraz gleb,
- wzrost emisji zanieczyszczeń powietrza (emisje z systemów grzewczych, z ciągów komunikacyjnych), a w konsekwencji przekroczenie wymaganych prawem norm jakości powietrza atmosferycznego, wymagające prowadzenia działań na rzecz utrzymania jakości lub poprawy warunków aerosanitarnych,
- wysoki poziom zalegania wód gruntowych,
- osiągnięcie celów środowiskowych określonych dla JCWP, w granicach której znajduje się przedmiotowy obszar,
- konieczność zapewnienia ochrony wód podziemnych w związku z występowaniem Głównych Zbiorników Wód Podziemnych,

- konieczność zapewnienia ochrony przyrody na obszarze Natura 2000 Lasy Puszczy nad Drawą (PLB320016) oraz w granicach obszaru chronionego krajobrazu Puszcza Drawska.

5. Cele ochrony środowiska ustanowione na szczeblu międzynarodowym, wspólnotowym i krajowym oraz sposoby ich uwzględniania w projekcie planu

Do dokumentów rangi międzynarodowej ujmujących cele ochrony środowiska istotne z punktu widzenia projektu planu miejscowego należą ratyfikowane przez Polskę konwencje międzynarodowe:

- Konwencja Genewska (1979) w sprawie transgranicznego zanieczyszczenia powietrza na dalekie odległości mająca na celu ochronę człowieka i jego środowiska przed zanieczyszczeniem powietrza oraz dążenie do ograniczenia i stopniowego zmniejszania i zapobiegania zanieczyszczeniom powietrza, łącznie z transgranicznym zanieczyszczeniem powietrza na dalekie odległości,
- Ramowa Konwencja Narodów Zjednoczonych w sprawie zmian klimatu (Rio de Janeiro, 1992), której głównym celem jest zapobieganie dalszym zmianom klimatu globalnego, ze szczególnym uwzględnieniem długoterminowego jego ocieplania na skutek wzrostu stężenia gazów cieplarnianych w atmosferze oraz Protokół z Kioto (1998) stanowiący uzupełnienie Konwencji klimatycznej,
- Konwencja o dostępie do informacji, udziale społeczeństwa w podejmowaniu decyzji oraz dostępie do sprawiedliwości w sprawach dotyczących środowiska, sporządzona w Aarhus dnia 25 czerwca 1998 r. (Dz. U. z 2003 r. Nr 78 poz. 706), której podstawowym celem jest ochrona prawa każdej osoby do życia w środowisku odpowiednim dla jej zdrowia. Dla osiągnięcia celu w Konwencji określono działania w trzech obszarach dotyczących: zapewnienia społeczeństwu przez władze publiczne dostępu do informacji dotyczących środowiska, ułatwienia udziału społeczeństwa w podejmowaniu decyzji mających wpływ na środowisko, rozszerzenia warunków dostępu do wymiaru sprawiedliwości w sprawach dotyczących środowiska,
- Europejska Konwencja Krajobrazowa sporządzona we Florencji w 2000 roku ma na celu ochronę różnorodności krajobrazów europejskich, zarówno naturalnych, jak i kulturowych, a także racjonalne zagospodarowanie i planowanie krajobrazu.

Akcesja Polski do Unii Europejskiej nałożyła na Polskę nowe obowiązki, wynikające z konieczności dostosowania prawa polskiego do regulacji unijnych. Ochrona środowiska wraz z Traktatem z Maastricht (1991) włączona została przez Wspólnoty Europejskie do spisu ich stałych zadań, dla których określono cele działań zapobiegawczych i regulujących. Obecnie prawo Unii Europejskiej regulujące ochronę środowiska liczy sobie kilkaset aktów prawnych, obejmujących dyrektywy, rozporządzenia, decyzje i zalecenia. Do priorytetów Unii Europejskiej w dziedzinie ochrony środowiska zaliczyć należy m.in. przeciwdziałanie zmianom klimatu, ochronę różnorodności biologicznej, ograniczenie wpływu zanieczyszczenia na zdrowie, a także lepsze wykorzystanie zasobów naturalnych.

Do dokumentów ustanowionych na szczeblu wspólnotowym, formułujących cele ochrony środowiska, istotne z punktu widzenia omawianego projektu planu, zaliczyć można:

- Dyrektywę 2001/42/WE Parlamentu Europejskiego i Rady z dnia 27 czerwca 2001 r. w sprawie oceny wpływu niektórych planów i programów na środowisko, której celem jest zapewnienie wysokiego poziomu ochrony środowiska i przyczynienie się do uwzględniania aspektów środowiskowych w przygotowaniu i przyjmowaniu planów i programów w celu wspierania stałego rozwoju, poprzez zapewnienie, że zgodnie z niniejszą dyrektywą dokonywana jest ocena wpływu na środowisko niektórych planów i programów, które potencjalnie mogą powodować znaczący wpływ na środowisko,
- Dyrektywa 2000/60/WE Parlamentu Europejskiego i Rady z dnia 23 października 2000 r. ustanawiająca ramy wspólnotowego działania w dziedzinie polityki wodnej, której celem jest ustalenie ram dla ochrony śródlądowych wód powierzchniowych, wód przejściowych, wód przybrzeżnych oraz wód podziemnych,

- Dyrektywa 2006/118/WE Parlamentu Europejskiego i Rady z dnia 12 grudnia 2006 r. w sprawie ochrony wód podziemnych przed zanieczyszczeniem i pogorszeniem ich stanu, która ustanawia szczególne środki, określone w art. 17 ust. 1 i 2 dyrektywy 2000/60/WE, w celu zapobiegania i ochrony przed zanieczyszczeniem wód podziemnych,
- Dyrektywa Parlamentu Europejskiego i Rady 2008/50/WE z dnia 21 maja 2008 r. w sprawie jakości powietrza i czystszej powietrza dla Europy, która ma na celu m.in. utrzymanie jakości powietrza, tam gdzie jest ona dobra, oraz jej poprawę w pozostałych przypadkach.

Projekt planu respektuje zasady ochrony środowiska ustanowione na szczeblu międzynarodowym i wspólnotowym poprzez wprowadzenie odpowiednich zapisów określających zasady ochrony środowiska i przyrody.

W odniesieniu do ustanowionego w Konwencji Genewskiej i Dyrektywie UE z dnia 21 maja 2008 r. celu ochrony człowieka i jego środowiska przed zanieczyszczeniem powietrza, w projekcie planu ustala się zaopatrzenie w ciepło z zastosowaniem technologii i urządzeń niskoemisyjnych zgodnie z przepisami odrębnymi, z zastrzeżeniem iż dopuszcza się lokalizację urządzeń wytwarzających energię z odnawialnych źródeł energii wyłącznie w zakresie mikroinstalacji.

W myśl Europejskiej Konwencji Krajobrazowej sporządzonej we Florencji dnia 20 października 2000 r. (Dz. U. z 2006 r. Nr 14, poz. 98), której celem jest promowanie ochrony, gospodarki i planowania krajobrazu oraz organizowanie współpracy europejskiej w tym zakresie, opartej na wymianie doświadczeń, specjalistów i tworzeniu dobrej praktyki krajobrazowej, krajobraz jest ważnym elementem życia ludzi zamieszkujących w miastach i na wsiach, na obszarach zdegradowanych, pospolitych, jak również odznaczających się wyjątkowym pięknem. Ustalenia Konwencji wskazują na konieczność prowadzenia działań na rzecz zachowania i utrzymania ważnych lub charakterystycznych cech krajobrazu tak, aby ukierunkować i harmonizować zmiany, które wynikają z procesów społecznych, gospodarczych i środowiskowych. W celu realizacji zapisów Konwencji podejmuje się działania zmierzające m.in. do: prawnego uznania krajobrazów jako istotnego komponentu otoczenia ludzi, ustanowienia procedur udziału społeczeństwa w procesach planowania i zarządzania krajobrazem, jak również uwzględniania kwestii krajobrazowych we wszelkich działaniach związanych z zarządzaniem przestrzenią.

Respektując zapisy Konwencji Krajobrazowej w projekcie planu zawarto ustalenia dotyczące zasad ochrony i kształtowania ładu przestrzennego. W projekcie ustala się lokalizację budynków i wiat o określonych w planie parametrach, zgodnie z liniami zabudowy, ustaleniami planu oraz przepisami odrębnymi, określa się maksymalne wielkości poszczególnych parametrów zabudowy, w tym maksymalną powierzchnię zabudowy i wysokość budynków, a także zasady projektowania kolorystyki dachów stromych. Ponadto zakazuje się lokalizacji tymczasowych atrap imitujących dach stromy na elewacjach budynków, w celu ograniczenia możliwości realizacji obiektów wpływających ujemnie na krajobraz.

Cele ustanowione na szczeblu międzynarodowym i wspólnotowym zostały przeniesione do krajowych i lokalnych dokumentów i na ich podstawie są realizowane. Odpowiednie odniesienia są obecne w ustawodawstwie krajowym. Zgodnie z art. 14 ustawy z dnia 27 kwietnia 2001 r. Prawo ochrony środowiska, polityka ochrony środowiska jest prowadzona na podstawie strategii rozwoju, programów i dokumentów programowych, o których mowa w ustawie z dnia 6 grudnia 2006 r. o zasadach prowadzenia polityki rozwoju. Polityka ochrony środowiska jest prowadzona również za pomocą wojewódzkich, powiatowych i gminnych programów ochrony środowiska.

Istotne z punktu widzenia opracowywanego dokumentu są: Polityka ekologiczna państwa 2030 – strategia rozwoju w obszarze środowiska i gospodarki wodnej oraz Plan gospodarowania wodami na obszarze dorzecza Odry.

Polityka ekologiczna państwa 2030 – strategia rozwoju w obszarze środowiska i gospodarki wodnej (PEP2030)

W systemie dokumentów strategicznych PEP2030 stanowi doprecyzowanie i operacjonalizację zapisów SOR. W związku z powyższym, cel główny PEP2030, tj. Rozwój potencjału środowiska na rzecz obywateli i przedsiębiorców, został przeniesiony wprost ze Strategii na rzecz Odpowiedzialnego Rozwoju do roku 2020 (z perspektywą do 2030 r.). Cele szczegółowe PEP2030 zostały określone

w odpowiedzi na zidentyfikowane w diagnozie najważniejsze trendy w obszarze środowiska, w sposób umożliwiający zharmonizowanie kwestii związanych z ochroną środowiska z potrzebami gospodarczymi i społecznymi. Kierunki interwencji obejmują wszystkie obszary tematyczne polityki ochrony środowiska. Stanowią wiązki działań i projektów strategicznych przyczyniających się do realizacji celów szczegółowych PEP2030:

1. Środowisko i zdrowie. Poprawa jakości środowiska i bezpieczeństwa ekologicznego:
 - Zrównoważone gospodarowanie wodami, w tym zapewnienie dostępu do czystej wody dla społeczeństwa i gospodarki oraz osiągnięcie dobrego stanu wód;
 - Likwidacja źródeł emisji zanieczyszczeń do powietrza lub istotne zmniejszenie ich oddziaływania;
 - Ochrona powierzchni ziemi, w tym gleb;
 - Przeciwdziałanie zagrożeniom środowiska oraz zapewnienie bezpieczeństwa biologicznego, jądrowego i ochrony radiologicznej.
2. Środowisko i gospodarka. Zrównoważone gospodarowanie zasobami środowiska:
 - Zarządzanie zasobami dziedzictwa przyrodniczego i kulturowego, w tym ochrona i poprawa stanu różnorodności biologicznej i krajobrazu;
 - Wspieranie wielofunkcyjnej i trwale zrównoważonej gospodarki leśnej;
 - Gospodarka odpadami w kierunku gospodarki o obiegu zamkniętym;
 - Zarządzanie zasobami geologicznymi poprzez opracowanie i wdrożenie polityki surowcowej państwa;
 - Wspieranie wdrażania ekoinnowacji oraz upowszechnianie najlepszych dostępnych technik BAT.
3. Środowisko i klimat. Łagodzenie zmian klimatu i adaptacja do nich oraz zarządzanie ryzykiem klęsk żywiołowych:
 - Przeciwdziałanie zmianom klimatu;
 - Adaptacja do zmian klimatu i zarządzanie ryzykiem klęsk żywiołowych.

W odniesieniu do wyżej wymienionych celów PEP2030 w projekcie planu ustalono:

- w celu zapewnienia zrównoważonego gospodarowania wodami – dopuszczenie realizacji rozwiązań pozwalających na retencjonowanie wód opadowych na terenie nieruchomości i rozwiązań opóźniających spływ wód opadowych;
- w celu zmniejszenia oddziaływania źródeł emisji zanieczyszczeń do powietrza – zaopatrzenie w ciepło z zastosowaniem technologii i urządzeń niskoemisyjnych zgodnie z przepisami odrębnymi, z zastrzeżeniem iż dopuszcza się lokalizację urządzeń wytwarzających energię z odnawialnych źródeł energii wyłącznie w zakresie mikroinstalacji;
- w celu ochrony powierzchni ziemi – minimalną powierzchnię biologicznie czynną na działce budowlanej;
- w celu przeciwdziałaniu zagrożeniom środowiska – zakaz lokalizacji przedsięwzięć mogących zawsze znacząco i potencjalnie znacząco oddziaływać na środowisko za wyjątkiem inwestycji infrastruktury technicznej lub komunikacyjnej, w tym inwestycji celu publicznego.

Plan gospodarowania wodami na obszarze dorzecza Odry

Istotnym dokumentem na poziomie krajowym, dotyczącym ochrony wód, jest Plan gospodarowania wodami na obszarze dorzecza Odry, przyjęty rozporządzeniem Rady Ministrów z dnia 18 października 2016 r. (Dz. U. z 2016 r. poz. 1967), w którym zapisano cele środowiskowe dla poszczególnych jednolitych części wód powierzchniowych (JCWP) i podziemnych (JCWPd).

Wyznaczając cele środowiskowe dla poszczególnych JCWP brano ponadto pod uwagę ocenę stanu lub potencjału ekologicznego i stanu chemicznego dokonaną na podstawie dostępnych danych monitoringowych z lat 2010-2012 (w przypadku rzek) lub 2010-2013 (w przypadku jezior).

Teren objęty projektem planu zlokalizowany jest w granicach naturalnej JCWP Pokrętna (RW6000181888949) na obszarze dorzecza Odry, w regionie wodnym Warty. Zgodnie z Planem gospodarowania wodami na obszarze dorzecza Odry, celem środowiskowym dla JCWP Pokrętna w zakresie stanu ekologicznego jest dobry stan ekologiczny, natomiast w zakresie stanu chemicznego jest dobry stan chemiczny. Celem środowiskowym w zakresie elementów hydromorfologicznych jest

dobry stan (II klasa). Ponadto dla osiągnięcia celów środowiskowych istotne jest umożliwienie swobodnej migracji organizmów wodnych przez zachowanie lub przywrócenie ciągłości ekologicznej cieków. Osiągnięcie celów środowiskowych dla JCWP Pokrętna nie jest zagrożone.

Celem środowiskowym dla JCWPd jest dobry stan ilościowy i chemiczny, charakteryzowany wartościami wskaźników zgodnie z rozporządzeniem o ocenie wód podziemnych. Stan ilościowy obrazuje wpływ poboru wody na części wód podziemnych. Natomiast stan chemiczny odnosi się do parametrów fizykochemicznych wód podziemnych (zarówno traktowanych jako zanieczyszczenia, jak i skażenie). Zgodnie z metodyką wyznaczania celów środowiskowych w latach 2012-2013, w sytuacji, gdy JCWPd zidentyfikowano jako niezagrożone nieosiągnięciem celów środowiskowych, celem dla wód jest dobry stan chemiczny i ilościowy. Cel ten został określony przy pomocy kryteriów charakteryzujących dobry stan chemiczny lub ilościowy zgodnie z rozporządzeniem o ocenie wód podziemnych. Natomiast dla JCWPd zagrożonych nieosiągnięciem celów środowiskowych, ale będących zgodnie z oceną stanu na 2012 r. w stanie dobrym, brakowało podstaw do wskazania przesłanek do ustalenia odstępstw. Celem środowiskowym jest dobry stan chemiczny i ilościowy, zidentyfikowany przy pomocy parametrów cechujących dobry stan chemiczny i ilościowy. W przypadku JCWPd, które zostały zidentyfikowane jako zagrożone i będące w stanie słabym zgodnie z oceną stanu na 2012 r., wykonano wstępną procedurę włączeń, czyli ustalenia odstępstw od celów środowiskowych. Wstępnie zaproponowano odstępstwa od celów środowiskowych w postaci przedłużenia terminu osiągnięcia celów oraz ustalenie mniej rygorystycznych celów, które powinny zostać ostatecznie potwierdzone analizami presji i wpływów.

Obszar opracowania projektu planu zlokalizowany jest w granicach JCWPd nr 25 (GW600025). Zgodnie z „Planem”, celem środowiskowym dla JCWPd nr 25 w zakresie stanu chemicznego jest dobry stan chemiczny, natomiast celem środowiskowym w zakresie stanu ilościowego jest dobry stan ilościowy. Osiągnięcie celów środowiskowych dla JCWPd nr 25 nie jest zagrożone.

Na przedmiotowym terenie nie funkcjonuje sieć wodociągowa, ani kanalizacji sanitarnej. W związku z powyższym możliwe będzie zastosowanie indywidualnych rozwiązań z zakresu gospodarki wodno-ściekowej. Z uwagi na ustaloną w projekcie planu minimalną powierzchnię nowo wydzielanej działki budowlanej nie mniejszą niż 650 m², na obszarze opracowania możliwa będzie realizacja wyłącznie jednego budynku mieszkalnego jednorodzinnego albo jednego budynku mieszkalno-usługowego albo jednego budynku usługowego. Przewiduje się zatem, że ze względu na swoją skalę, planowana inwestycja nie spowoduje znaczącego oddziaływania na wody powierzchniowe i podziemne. Ponadto ustala się możliwość realizacji rozwiązań pozwalających na retencjonowanie wód opadowych na terenie nieruchomości i rozwiązań opóźniających spływ wód opadowych, a także minimalną powierzchnię biologicznie czynną na działce budowlanej, co pozwoli na wydłużenie obiegu wody w przyrodzie. Mając na uwadze powyższe zakłada się, że wprowadzone w projekcie planu ustalenia nie przyczynią się do pogorszenia jakości wód na omawianym terenie i nie spowodują nieosiągnięcia celów środowiskowych zawartych w Planie gospodarowania wodami na obszarze dorzecza Odry.

6. Przewidywane oddziaływanie ustaleń projektu planu na środowisko

6.1. Oddziaływanie na powierzchnię ziemi

Oddziaływanie skutków realizacji ustaleń projektu planu na powierzchnię ziemi będzie miało charakter długoterminowy i związane będzie z realizacją zabudowy oraz zagospodarowaniem terenu komunikacji pieszo-rowerowej. Lokalizacja budynku i utwardzenie gruntu wokół niego spowoduje usunięcie wierzchniej warstwy gleby oraz uszczelnienie fragmentów powierzchni biologicznie czynnej. Podobnie budowa drogi rowerowej i ścieżki pieszej będzie wymagała zajęcia powierzchniowego terenu i uszczelnienia go zgodnie z technologią budowy obiektów komunikacyjnych. Co więcej istnieje możliwość wystąpienia zmian w ukształtowaniu terenu, obejmujących między innymi wykonanie wykopów, nasypów i wyrównania powierzchni ziemi.

Zmiany w ukształtowaniu terenu oraz strukturze gruntu wystąpią również w przypadku wykonywania robót budowlanych w zakresie urządzeń infrastruktury technicznej i obiektów budowlanych

związanych z infrastrukturą techniczną. Na skutek prowadzenia prac budowlanych mogą nastąpić zmiany we właściwościach fizycznych i chemicznych podłoża, jak również przekształcenie powierzchni ziemi o charakterze lokalnym i krótkoterminowym, związane z wykonaniem wykopów.

W celu zminimalizowania negatywnego wpływu rozwoju terenów inwestycyjnych na środowisko, w projekcie planu ograniczono liczbę budynków na działce budowlanej, wielkość powierzchni zabudowy w stosunku do powierzchni działki budowlanej, jak również ustalono minimalny udział powierzchni biologicznie czynnej na działce budowlanej. Dzięki powyższym zapisom znaczna powierzchnia obszarów objętych opracowaniem pozostanie czynna przyrodniczo, gdyż będzie stanowiła tereny nieutwardzone, zagospodarowane zielenią. W przypadku realizacji miejsc parkingowych na terenie działki zaleca się w miarę możliwości zastosowanie nawierzchni z elementów ażurowych lub w formie nawierzchni trawiastej lub innych nawierzchni przepuszczających wodę w celu ograniczenia do minimum uszczelnienie terenu. Zakazuje się lokalizacji stanowisk postojowych na powierzchni terenu wliczanej do wymaganej planem minimalnej powierzchni biologicznie czynnej.

Podczas realizacji dopuszczonych w projekcie planu przedsięwzięć zaleca się zagospodarowanie nadmiaru mas ziemnych pozyskanych podczas prac w obrębie terenu lub usuwanie ich zgodnie z przepisami odrębnymi, tj. ustawą z dnia 27 kwietnia 2001 r. Prawo ochrony środowiska oraz ustawą z dnia 3 lutego 1995 r. o ochronie gruntów rolnych i leśnych. W przypadku zanieczyszczenia gleby lub ziemi zaleca się przeprowadzenie rekultywacji, zgodnie z przepisami odrębnymi, tj. ustawą z dnia 3 lutego 1995 r. o ochronie gruntów rolnych i leśnych oraz ustawą z dnia 13 kwietnia 2007 r. o zapobieganiu szkodom w środowisku i ich naprawie.

Potencjalnym zagrożeniem dla powierzchni ziemi będzie ewentualne, niewłaściwe gromadzenie odpadów stałych w obrębie działek, do czasu ich odbioru i wywiezienia do Punktu Selektywnego Zbierania Odpadów Komunalnych lub na składowisko. Na etapie funkcjonowania inwestycji odpady należy gromadzić w sposób selektywny w miejscach do tego przeznaczonych na terenie działki budowlanej. Dalsze ich zagospodarowanie nastąpi zgodnie z regulaminem utrzymania czystości i porządku na terenie gminy Drezdenko oraz zgodnie z przepisami odrębnymi, tj. ustawą z dnia 14 grudnia 2012 r. o odpadach, których ustalenia mają na celu zapewnienie ochrony powierzchni ziemi przed skażeniem.

6.2. Oddziaływanie na krajobraz

Przewiduje się, że w granicach przedmiotowego terenu nastąpi trwałe przekształcenie krajobrazu związane z lokalizacją obiektów budowlanych. Należy jednak zaznaczyć, że w projekcie planu formę i gabaryty nowego budynku określono w nawiązaniu do zabudowy istniejącej w sąsiedztwie, z tego względu nie będzie on dominował w krajobrazie. Odbiór wizualny poszczególnych fragmentów omawianej przestrzeni będzie miał charakter subiektywny i będzie zależny od zastosowanych form architektonicznych.

Projekt planu formułując parametry i wskaźniki kształtowania zabudowy oraz zagospodarowania terenu zapewnia ochronę i właściwe kształtowanie krajobrazu, tym samym przyczynia się do realizacji zapisów Europejskiej Konwencji Krajobrazowej. Pozytywnie na walory krajobrazowe wpłyną zapisy projektu planu w zakresie zasad ochrony i kształtowania ładu przestrzennego, w tym ustalenie lokalizacji budynków i wiat o określonych w planie parametrach, zgodnie z liniami zabudowy, ustaleniami planu oraz przepisami odrębnymi, określenie maksymalnych wysokości budynków, a także zasad projektowania kolorystyki dachów stromych. Co więcej zakazuje się lokalizacji atrap imitujących dach stromy na elewacjach budynków. Powyższe zapisy wyeliminują możliwość wznoszenia obiektów powodujących ujemne oddziaływanie na krajobraz.

Istotnym elementem kompozycji urbanistycznej wpływającym na charakter i wygląd danej przestrzeni jest zieleń. W projekcie planu ustala się zachowanie minimalnego udziału powierzchni biologicznie czynnej na działce budowlanej, a także dopuszcza się lokalizację zieleni, pod warunkiem, że nie ograniczy ona widoczności w miejscach skrzyżowań i zjazdów na tereny. Prognozuje się, że wprowadzenie nasadzeń roślinności towarzyszącej zabudowie i terenom komunikacji pozwoli na zwiększenie atrakcyjności krajobrazu oraz wpłynie pozytywnie na estetykę nowo zainwestowanych terenów.

6.3. Oddziaływanie na powietrze

Na etapie realizacji dopuszczonych w projekcie planu inwestycji wpływ na stan czystości powietrza będzie miała emisja zanieczyszczeń gazowych i pyłowych, o charakterze nieorganizowanym, związana z robotami budowlanymi. Zagrożeniem jakości powietrza będą prace przy użyciu specjalistycznego sprzętu budowlanego, transport i przeładunek materiałów budowlanych. Wpływ na skalę emisji będą miały warunki atmosferyczne, takie jak: wilgotność powietrza, częstość, wielkość i rodzaj opadów, temperatura powietrza, siła i częstość występowania wiatrów. Wyżej wymienione oddziaływania będą miały charakter krótkoterminowy i wystąpią jedynie w fazie realizacji inwestycji. Funkcjonowanie projektowanej zabudowy będzie wiązać się z emisją zanieczyszczeń gazowych i pyłowych, obejmujących instalacje grzewcze, z których emitowane są zanieczyszczenia powstające na skutek spalania paliw (SO_2 , NO_2 , CO , CO_2 , pyły). W celu zminimalizowania negatywnego wpływu planowanych przedsięwzięć w projekcie planu ustala się zaopatrzenie w ciepło z zastosowaniem technologii i urządzeń niskoemisyjnych zgodnie z przepisami odrębnymi, z zastrzeżeniem iż dopuszcza się lokalizację urządzeń wytwarzających energię z odnawialnych źródeł energii wyłącznie w zakresie mikroinstalacji. Przewiduje się, że na terenie MN-U montowane będą urządzenia fotowoltaiczne. Wpływ funkcjonowania instalacji wytwarzających energię z alternatywnych źródeł energii w sensie makroskalowym (regionalnym) będzie pozytywny. Ich funkcjonowanie przyczyni się do zmniejszenia zapotrzebowania na konwencjonalne źródła energii, co w efekcie wpłynie na poprawę stanu powietrza atmosferycznego.

Dodatkowy wpływ na stan czystości powietrza może wywierać emisja spalin z pojazdów poruszających się drogami obsługującymi działki znajdujące się w granicach opracowania oraz jego sąsiedztwie. Podstawowymi zanieczyszczeniami charakterystycznymi dla komunikacji samochodowej są: tlenki azotu (NO_x), powstające podczas spalania paliw w silnikach, związki ołowiu powstające podczas spalania benzyn etylizowanych, tlenki siarki (SO_x), z przewagą dwutlenku siarki (SO_2), powstające podczas spalania oleju napędowego oraz węglowodory związane z pracą silników wykorzystujących jako paliwo gaz LPG. Na ilość emitowanych przez pojazdy zanieczyszczeń mają wpływ takie czynniki, jak: rodzaj spalanej paliwa, rozwiązania konstrukcyjne silnika i układu paliwowego, pojemność silnika, moc i związane z nimi zużycie paliwa, konstrukcja układu wydechowego (katalizator), stan techniczny silnika i innych podzespołów, prędkość jazdy, technika jazdy, płynność jazdy. Wpływ na skalę emisji będą miały również aktualne warunki atmosferyczne. W związku z tak dużą ilością zmiennych dokładne oszacowanie ilości wprowadzanych do powietrza substancji nie jest możliwe. W przypadku lokalizacji na przedmiotowym terenie funkcji usługowej, przewiduje się, że ruch samochodowy ulegnie zwiększeniu, co wpłynie na zanieczyszczenie powietrza związkami pochodzącymi ze spalania paliw napędowych oraz pyłem.

Ocenia się, że wyżej opisane oddziaływanie na powietrze w przypadku ruchu komunikacyjnego będzie miało charakter bezpośredni, długoterminowy i zmienny w ciągu doby, natomiast w odniesieniu do emisji z urządzeń grzewczych – charakter sezonowy.

Na etapie planowania inwestycji zaleca się projektowanie możliwie największych powierzchni terenów zieleni. Roślinność będzie miała duże znaczenie przy oczyszczaniu powietrza z pyłów i kurzu, poprzez gromadzenie ich na powierzchni liści oraz jednoczesnej produkcji tlenu.

6.4. Oddziaływanie na klimat

Przewiduje się, że ze względu na skalę planowanej inwestycji nie spowoduje ona znaczącej modyfikacji warunków klimatu lokalnego. Należy spodziewać się, że emisja ciepła do atmosfery na skutek realizacji nowe zainwestowania ograniczy się do obszarów podlegających przekształceniu, a zatem nie spowoduje zmian klimatu na większą skalę.

W celu zapewnienia równowagi dla lokalnego mikroklimatu w projekcie planu ograniczono maksymalną powierzchnię zabudowy działki budowlanej oraz ustalono minimalny udział powierzchni biologicznie czynnej na działce budowlanej, co zminimalizuje negatywne oddziaływanie mogące wynikać ze wzrostu powierzchni utwardzonych. Co więcej dopuszcza się lokalizację zieleni, pod warunkiem, że nie ograniczy ona widoczności w miejscach skrzyżowań i zjazdów na tereny. Zieleni towarzysząca zabudowie i terenom komunikacji będzie odpowiadała za pochłanianie gazów cieplarnianych emitowanych przez źródła grzewcze budynków oraz ruch komunikacyjny.

Zgodnie ze „Strategicznym planem adaptacji dla sektorów i obszarów wrażliwych na zmiany klimatu do roku 2020 z perspektywą do roku 2030”, wykonanym przez Ministerstwo Środowiska sektor budownictwa jest szczególnie wrażliwy na kilka elementów klimatu, zwłaszcza na wiatry i opady. Oddziaływanie tych czynników klimatycznych powinno znaleźć swoje odbicie w zakresie projektowania zarówno posadowienia, jak i konstrukcji niosącej budowli. Oddziaływanie deszczy jest szczególnie ważne w odniesieniu do problemu sprawności sieci kanalizacyjnych oraz występowania osuwisk skarp. Prognozy odnośnie wiatrów wskazują na nasilanie się zjawisk takich jak trąby powietrzne lub huragany, aczkolwiek trudno jest określić strefy szczególnie zagrożone tym zjawiskiem. Zwrócić należy uwagę na dużą dynamikę zmian warunków klimatycznych, które mogą negatywnie wpływać zarówno na wykonawstwo robót, jak i na właściwości wyrobów budowlanych w tym ich trwałość.

6.5. Oddziaływanie na wody

Jakość zasobów wodnych na przedmiotowym terenie w znacznym stopniu zależeć będzie od sposobu prowadzenia gospodarki wodno-ściekowej. Realizacja ustaleń projektu planu w zakresie rozwoju terenów inwestycyjnych spowoduje wzrost zapotrzebowania na wodę i jej większe zużycie. Konsekwencją tego będzie powstawanie nowych źródeł ścieków, które będą musiały być w odpowiedni sposób odprowadzone.

Kwestie zaopatrzenia w wodę i odprowadzania ścieków regulują przepisy ustawy z dnia 13 września 1996 r. o utrzymaniu czystości i porządku w gminach oraz rozporządzenia Ministra Infrastruktury z dnia 12 kwietnia 2002 r. w sprawie warunków technicznych, jakim powinny odpowiadać budynki i ich usytuowanie. Zgodnie z ustaleniami § 26 ust. 3 ww. rozporządzenia w razie braku warunków przyłączenia do sieci wodociągowej i kanalizacyjnej działka może być wykorzystana pod zabudowę budynkami przeznaczonymi na pobyt ludzi, pod warunkiem zapewnienia możliwości korzystania z indywidualnego ujęcia wody, a także zastosowania zbiornika bezodpływowego lub przydomowej oczyszczalni ścieków, jeżeli ich ilość nie przekracza 5 m³ na dobę. Jeżeli ilość ścieków jest większa od 5 m³, to ich gromadzenie lub oczyszczanie wymaga pozytywnej opinii właściwego terenowo inspektora ochrony środowiska. Natomiast według przepisów art. 5 ust. 1 pkt 2 ustawy z dnia 13 września 1996 r. o utrzymaniu czystości i porządku w gminach właściciele nieruchomości zapewniają utrzymanie czystości i porządku przez przyłączenie nieruchomości do istniejącej sieci kanalizacyjnej lub, w przypadku gdy budowa sieci kanalizacyjnej jest technicznie lub ekonomicznie nieuzasadniona, wyposażenie nieruchomości w zbiornik bezodpływowy nieczystości ciekłych lub w przydomową oczyszczalnię ścieków bytowych, spełniające wymagania określone w przepisach odrębnych.

Na przedmiotowym terenie nie funkcjonuje sieć wodociągowa, ani kanalizacji sanitarnej. W związku z powyższym możliwe będzie zastosowanie indywidualnych rozwiązań z zakresu gospodarki wodno-ściekowej. Przewiduje się, że pobór wody będzie odbywał się z ujęć własnych na podstawie wyżej przytoczonych przepisów prawnych. Nie można również wykluczyć poboru wód podziemnych w ramach zwykłego korzystania z wód w rozumieniu przepisów ustawy Prawo wodne, np. do podlewania ogrodu, które odbywać się może na obszarze całego opracowania. Eksploatacja studni może potencjalnie przyczynić się do uszczuplenia zasobów wód podziemnych oraz do pogorszenia jakości tych wód. Intensywność oddziaływania będzie zależeć od ilości zlokalizowanych urządzeń umożliwiających pobór wód podziemnych, a także od ilości ujmowanej wody.

W zakresie gospodarki ściekowej przewiduje się realizację zbiorników bezodpływowych na ścieki oraz przydomowych oczyszczalni ścieków. Ewentualna nieszczelność zbiorników bezodpływowych lub nieprawidłowa eksploatacja indywidualnych oczyszczalni ścieków może przyczynić się do zanieczyszczenia zarówno wód podziemnych, jak i gleby, a za jej pośrednictwem również wód powierzchniowych. W celu zminimalizowania ryzyka wystąpienia negatywnego oddziaływania na środowisko, należałoby przyjąć zasadę realizacji sieci infrastruktury technicznej przed powstaniem planowanej zabudowy. Jednakże w sytuacji braku możliwości technicznych, czy ekonomicznych zbiorowego odprowadzania ścieków, aby ograniczyć negatywne oddziaływanie związane z funkcjonowaniem indywidualnych rozwiązań w zakresie ich odprowadzania, istotna będzie okresowa kontrola szczelności zbiorników bezodpływowych i prawidłowości działania przydomowych oczyszczalni ścieków oraz regularny wywóz nieczystości ciekłych ze zbiorników.

W przypadku stwierdzenia awarii urządzenia konieczna jest jego niezwłoczna naprawa. Odprowadzanie ścieków do zbiornika bezodpływowego lub przydomowej oczyszczalni ścieków nie będzie budziła obaw o spowodowanie zagrożenia dla środowiska gruntowo-wodnego pod warunkiem właściwego wykonania zbiornika i instalacji doprowadzającej do niego ścieki oraz odpowiedniego użytkowania urządzeń oczyszczających ścieki.

Należy jednak zaznaczyć, że z uwagi na ustaloną w projekcie planu minimalną powierzchnię nowo wydzielanej działki budowlanej nie mniejszą niż 650 m², na obszarze opracowania możliwa będzie realizacji wyłącznie jednego budynku mieszkalnego jednorodzinnego albo jednego budynku mieszkalno-usługowego albo jednego budynku usługowego. Przewiduje się zatem, że ze względu na swoją skalę, planowana inwestycja nie spowoduje znaczącego oddziaływania na wody powierzchniowe i podziemne.

Na skutek realizacji planowanej zabudowy oraz terenu komunikacji nastąpi uszczelnienie gruntu poprzez obiekty budowlane oraz towarzyszące im powierzchnie utwardzone, co będzie skutkowało pozbawieniem go naturalnych zdolności filtracyjnych i ograniczeniem spływu wód opadowych i roztopowych. Według ustaleń § 28 rozporządzenia Ministra Infrastruktury z dnia 12 kwietnia 2002 r. w sprawie warunków technicznych, jakim powinny odpowiadać budynki i ich usytuowanie działka budowlana, na której sytuowane są budynki, powinna być wyposażona w kanalizację umożliwiającą odprowadzenie wód opadowych do sieci kanalizacji deszczowej lub ogólnospławnej. W przypadku budynków niskich lub budynków, dla których nie ma możliwości przyłączenia do sieci kanalizacji deszczowej lub ogólnospławnej, dopuszcza się odprowadzenie wód opadowych na własny teren nieutwardzony, do dołów chłonnych lub do zbiorników retencyjnych. Zgodnie z § 8 pkt 1 ww. rozporządzenia budynki niskie to budynki do 12 m włącznie nad poziomem terenu lub budynki mieszkalne o wysokości do 4 kondygnacji nadziemnych włącznie. Na przedmiotowym obszarze nie funkcjonuje sieć kanalizacji deszczowej. Należy zaznaczyć, że ze środowiskowego punktu widzenia najkorzystniejszym sposobem zagospodarowania wód opadowych i roztopowych jest zatrzymanie ich na terenie, spowolnienie tempa spływu od odbiornika oraz naturalne oczyszczanie wód opadowych na miejscu, przed odprowadzeniem do odbiornika, poprzez spływ przez powierzchnie zadarnione. Z tego względu w projekcie planu dopuszcza się możliwość realizacji rozwiązań pozwalających na retencjonowanie wód opadowych na terenie nieruchomości i rozwiązań opóźniających spływ wód opadowych, w szczególności, zbiorniki na deszczówkę, np. beczki, studnie chłonne, oczka wodne, place deszczowe, rozumiane jako place z obniżonym poziomem terenu w stosunku do otaczającego gruntu czy wykorzystywanie naturalnego ukształtowania terenu, zielone dachy, ogrody deszczowe: ogrody z roślinnością oczyszczającą wodę i wiążącą wodę na długo w glebie. Realizacja ww. rozwiązań przyczyni się do zatrzymania wód opadowych i roztopowych w granicach przedmiotowych działek i ustabilizowania poziomu wód gruntowych.

Stabilizując na poziom wód gruntowych wpłynie również określenie maksymalnej wielkości powierzchni zabudowy w odniesieniu do powierzchni działki oraz zachowanie minimalnego udziału powierzchni biologicznie czynnej działki budowlanej, co pozwoli na przenikanie wód opadowych i roztopowych w głąb profilu glebowego i zasilanie wód podziemnych. W przypadku realizacji miejsc postojowych na terenie działki budowlanej zaleca się stosowanie nawierzchni trawiastych, z elementów ażurowych lub innych nawierzchni przepuszczających wodę w celu ograniczenia do minimum uszczelnienie terenu.

Obszar objęty projektem planu zlokalizowany jest w granicach Głównego Zbiornika Wód Podziemnych nr 127 Subzbiornik Złotów-Piła-Strzelce Krajeńskie oraz Głównego Zbiornika Wód Podziemnych nr 138 – Pradolina Toruń-Eberswalde, w związku z czym wszelkie działania inwestycyjne powinny uwzględniać konieczność ochrony wód podziemnych i powierzchniowych, tak aby planowany sposób zagospodarowania przestrzennego nie stanowił dla nich zagrożenia, wszelkie działania związane z realizacją i funkcjonowaniem wszelkich inwestycji powinny zapewniać eliminację potencjalnych zanieczyszczeń środowiska gruntowo-wodnego, celem zachowania właściwych parametrów fizyko-chemicznych wód podziemnych. W celu zminimalizowania ryzyka wystąpienia potencjalnego zanieczyszczenia środowiska gruntowo-wodnego w fazie realizacji inwestycji, wykonawca powinien odizolować zaplecze budowlane od gruntu i wód gruntowych. Miejsce składowania materiałów budowlanych należy odpowiednio uszczelnić i zabezpieczyć za pomocą geosyntetyków, natomiast materiały wykorzystywane w trakcie budowy należy

przechowywać w szczelnych kontenerach i pojemnikach spełniających wymagania przeciwpożarowe i ochrony środowiska.

Biorąc pod uwagę skalę planowanego przedsięwzięcia, a także przytoczone ustalenia projektu planu oraz zalecenia dotyczące minimalizacji negatywnego oddziaływania nowych inwestycji, zakłada się, że realizacja ustaleń projektu planu nie przyczyni się do nieosiągnięcia celów środowiskowych określonych dla JCW, w obrębie których zlokalizowany jest przedmiotowy obszar.

6.6. Oddziaływanie na zasoby naturalne

Na obszarze opracowania projektu planu nie występują złoża kopalin oraz obszary mające status obszarów górniczych, w związku z tym nie przewiduje się oddziaływania na te zasoby naturalne. Oddziaływanie na inne zasoby naturalne zostało określone pozostałych punktach rozdziału 6.

6.7. Oddziaływanie na rośliny, zwierzęta i różnorodność biologiczną

Faza realizacji ustaleń opracowywanego dokumentu spowoduje zmniejszenie powierzchni biologicznie czynnej w miejscu lokalizacji planowanej inwestycji. Powstanie nowej zabudowy doprowadzi do zmiany charakteru istniejącej roślinności. Szata roślinna zostanie w sposób trwały zmieniona i zastąpiona roślinnością towarzyszącą budynkom. W celu ograniczenia negatywnego oddziaływania na środowisko w projekcie planu ustalono minimalny udział powierzchni biologicznie czynnej na działce budowlanej. Do obsadzania terenów wolnych od utwardzenia wskazane jest wprowadzanie zieleni charakteryzującej się odpowiednim doborem i zróżnicowaniem gatunkowym oraz gęstością nasadzeń. Należy dostosować ją do warunków siedliskowych panujących na danym terenie. Zaleca się uwzględnić rodzime gatunki kwitnące i owocujące, np. głóg, bez czarny, dzika róża, śliwa tarnina, kalina koralowa, trzmielina zwyczajna, ligustr, szakłak, a wśród drzew - jabłonie, grusze, śliwy, lipy drobnolistne i szerokolistne, klony zwyczajne, klony polne, jawory, dęby szypułkowe i bezszypułkowe. Zakłada się, że z czasem wprowadzona zieleń pozwoli wzbogacić walory przyrodnicze przedmiotowych obszarów. Przewiduje się, że w związku z realizacją zieleni towarzyszącej zabudowie nastąpi wzrost bioróżnorodności.

W zakresie oddziaływania na faunę przewiduje się, że wzmożona emisja hałasu na etapie budowy budynków przyczyni się do migracji bytujących na przedmiotowym obszarze gatunków zwierząt. Przeznaczenie terenów obecnie niezainwestowanych pod zabudowę wpłynie na uszczuplenie powierzchni ich siedlisk i żerowisk.

Przewiduje się również, że na etapie funkcjonowania inwestycji, projektowane działki budowlane zostaną ogrodzone, co utrudni migrację zwierzyny. W związku z powyższym postuluje się, prowadzenie prac budowlanych w terminach dostosowanych do uwarunkowań przyrodniczych – poza okresem lęgowym ptaków, czyli poza okresem od marca do końca sierpnia oraz poza okresem przemieszczania się płazów, tj. marzec – maj oraz październik. Należy również zaznaczyć, że zgodnie z art. 75 ustawy z dnia 27 kwietnia 2001 r. Prawo ochrony środowiska, w trakcie prac budowlanych inwestor realizujący przedsięwzięcie jest obowiązany uwzględnić ochronę środowiska. W przypadku stwierdzenia obecności gatunków dziko występujących roślin, zwierząt i grzybów podlegających ochronie gatunkowej, wymagane jest przestrzeganie zapisów ustawy z dnia 16 kwietnia 2004 r. o ochronie przyrody dotyczących zakazów oraz odstępstw od zakazów, w odniesieniu do ww. gatunków.

6.8. Oddziaływanie na dobra materialne i zabytki

W granicach przedmiotowego obszaru nie występują obiekty, ani obszary objęte ochroną konserwatorską. Należy jednak zaznaczyć, że zgodnie z art. 115 ustawy z dnia 23 lipca 2003 r. o ochronie zabytków i opiece nad zabytkami o odkryciu, w trakcie prowadzenia robót budowlanych lub ziemnych, przedmiotu, co do którego istnieje przypuszczenie, iż jest on zabytkiem, należy niezwłocznie powiadomić wojewódzkiego konserwatora zabytków lub burmistrza, a także wstrzymać wszelkie roboty mogące uszkodzić lub zniszczyć znaleziony przedmiot i zabezpieczyć ten przedmiot i miejsce jego znalezienia, przy użyciu dostępnych środków.

Oddziaływanie zapisów projektu planu na dobra materialne występujące na analizowanym obszarze, rozumiane jako wytwory kultury i sztuki oraz elementy infrastruktury technicznej i społecznej, będzie

wiązało się z możliwością lokalizacji obiektów usługowych oraz urządzeń sportowych i rekreacyjnych, co umożliwi ludziom aktywne spędzanie czasu wolnego na przedmiotowym terenie, jak również z możliwością prowadzenia robót budowlanych w zakresie urządzeń infrastruktury technicznej i obiektów budowlanych związanych z infrastrukturą techniczną, co pozytywnie wpłynie na rozwój gminy Drezdenko i jakość życia mieszkańców.

6.9. Oddziaływanie na ludzi i klimat akustyczny

Zapisy projektu planu uwzględniają minimalizację ryzyka wystąpienia negatywnego oddziaływania planowanych inwestycji na ludzi. W projekcie planu zakazuje się lokalizacji przedsięwzięć mogących zawsze znacząco i potencjalnie znacząco oddziaływać na środowisko za wyjątkiem inwestycji infrastruktury technicznej lub komunikacyjnej, w tym inwestycji celu publicznego. Przedmiotowe grunty nie należą do terenów potencjalnie zagrożonych ruchami masowymi lub osuwiskami, jak również zlokalizowane są poza obszarami szczególnego zagrożenia powodzią. Przez przedmiotowe tereny nie przebiegają napowietrzne linie elektroenergetyczne będące źródłem pól elektromagnetycznych.

W celu minimalizacji negatywnego oddziaływania na ludzi w zagospodarowaniu terenów należy uwzględnić wymagania i ograniczenia techniczne wynikające z przebiegu sieci infrastruktury technicznej, zgodnie z przepisami odrębnymi, tj. rozporządzeniem Ministra Infrastruktury z dnia 6 lutego 2003 r. w sprawie bezpieczeństwa i higieny pracy podczas wykonywania robót budowlanych (Dz. U. z 2003 r. nr 47 poz. 401), rozporządzeniem Ministra Infrastruktury z dnia 12 kwietnia 2002 r. w sprawie warunków technicznych jakim powinny odpowiadać budynki i ich usytuowanie, rozporządzeniem Ministra Infrastruktury z dnia 26 października 2005 r. w sprawie warunków technicznych, jakim powinny odpowiadać telekomunikacyjne obiekty budowlane i ich usytuowanie (Dz. U. z 2005 r. nr 219 poz. 1864) oraz normami branżowymi. Przepisy norm branżowych precyzują odległości zabudowy i innych elementów zagospodarowania terenu m.in. od sieci wodociągowych, kanalizacji sanitarnych i elektroenergetycznych.

W opracowywanym dokumencie projektuje się teren podlegający ochronie akustycznej. Ochrona akustyczna tego terenu uregulowana jest w przepisach odrębnych, tj. ustawie z dnia 27 kwietnia 2001 r. Prawo ochrony środowiska, rozporządzeniu Ministra Środowiska z dnia 14 czerwca 2007 r. w sprawie dopuszczalnych poziomów hałasu w środowisku oraz rozporządzeniu Ministra Infrastruktury z dnia 12 kwietnia 2002 r. w sprawie warunków technicznych, jakim powinny odpowiadać budynki i ich usytuowanie. Należy zaznaczyć, że zakwalifikowanie danego terenu do terenów chronionych akustycznie oznacza, iż dopuszczalny poziom hałasu musi być dotrzymany na granicy tego terenu. Dopuszczalne wartości poziomu hałasu w środowisku powodowanego przez poszczególne grupy źródeł hałasu prezentuje poniższa tabela (Tabela 3.).

Tabela 3. Dopuszczalne wartości poziomu hałasu w środowisku powodowanego przez poszczególne grupy źródeł hałasu

Rodzaj terenu	Dopuszczalny poziom hałasu w dB						Dopuszczalny długookresowy średni poziom dźwięku A w dB					
	Drogi lub linie kolejowe		Pozostałe obiekty i działalność będąca źródłem hałasu		Linie energetyczne		Drogi lub linie kolejowe		Pozostałe obiekty i działalność będąca źródłem hałasu		Linie energetyczne	
	L _{AeqD}	L _{AeqN}	L _{AeqD}	L _{AeqN}	L _{AeqD}	L _{AeqN}	L _{DWN}	L _N	L _{DWN}	L _N	L _{DWN}	L _N
Tereny mieszkaniowo-usługowe	65	56	55	45	50	45	68	59	55	45	50	45
Tereny rekreacyjno-wypoczynkowe												

Źródło: Rozporządzenie Ministra Środowiska z dnia 14 czerwca 2007 r. w sprawie dopuszczalnych poziomów hałasu w środowisku

Odnosząc się do wyżej wymienionych aktów prawnych, w celu ochrony klimatu akustycznego, w projekcie planu ustala się zapewnienie dopuszczalnych poziomów hałasu w środowisku na zagospodarowanych terenach MN-U – jak dla terenów mieszkaniowo-usługowych. Mając na uwadze obecny ruch komunikacyjny na drogach znajdujących się na przedmiotowym obszarze i jego otoczeniu, brak istotnych źródeł hałasu oraz planowane zagospodarowanie terenu, nie przewiduje się wystąpienia przekroczeń dopuszczalnych poziomów hałasu na projektowanym terenie podlegającym ochronie akustycznej.

Otoczenie przedmiotowego obszaru stanowią tereny zabudowy rekreacji indywidualnej, wymagające zachowania standardów akustycznych. Przewiduje się, że na etapie robót budowlanych warunki przebywania w otoczeniu obszaru opracowania będą czasowo niekomfortowe z powodu zwiększonego poziomu hałasu oraz zanieczyszczenia powietrza spowodowanego emisją spalin i pyleniem. Oddziaływanie to będzie miało charakter krótkotrwały i ustanie po zakończeniu etapu budowy. Wyznaczony w projekcie planu teren zabudowy mieszkaniowej jednorodzinnej lub będzie stanowić kontynuację i uzupełnienie istniejącego sposobu zagospodarowania występującego w sąsiedztwie przedmiotowego obszaru. Mając na uwadze powyższe, nie przewiduje się pogorszenia klimatu akustycznego na terenach sąsiednich w związku z powstaniem projektowanej zabudowy.

6.10. Oddziaływanie na cele i przedmiot ochrony obszaru Natura 2000 i integralność tego obszaru oraz inne formy ochrony przyrody

Teren objęty projektem planu położony jest w granicach obszaru Natura 2000 Lasy Puszczy nad Drawą PLB320016 oraz obszaru chronionego krajobrazu Puszcza Drawska, w sąsiedztwie obszaru Natura 2000 Uroczyska Puszczy Drawskiej PLH320046.

W sąsiedztwie przedmiotowego obszaru znajduje się jezioro Łubowo, które stanowi siedlisko przyrodnicze 3150 - Starorzeczka i naturalne eutroficzne zbiorniki wodne ze zbiorowiskami z *Nympheion*, *Potamion*. Otaczające jezioro tereny lasów stanowią siedlisko przyrodnicze 91D0 - Bory i lasy bagienne (*Vaccinio uliginosi-Betuletum pubescentis*, *Vaccinio uliginosi-Pinetum*, *Pino mugo-Sphagnetum*, *Sphagno girgensohnii-Piceetum* i brzoźowo-sosnowe bagienne lasy borealne).

W odniesieniu do obszarów Natura 2000 obowiązuje przepis art. 33 ust. 1 ustawy z dnia 16 kwietnia 2004 r. o ochronie przyrody, zgodnie z którym zabrania się, z zastrzeżeniem art. 34, podejmowania działań mogących osobno lub w połączeniu z innymi działaniami, znacząco negatywnie oddziaływać na cele ochrony obszaru Natura 2000, w tym w szczególności: pogorszyć stan siedlisk przyrodniczych lub siedlisk gatunków roślin i zwierząt, dla których ochrony wyznaczono obszar Natura 2000 lub wpłynąć negatywnie na gatunki, dla których ochrony został wyznaczony obszar Natura 2000, lub pogorszyć integralność obszaru Natura 2000 lub jego powiązania z innymi obszarami.

Z kolei obszar chronionego krajobrazu, w myśl art. 23 ust. 1 ww. ustawy, obejmuje tereny chronione ze względu na wyróżniający się krajobraz o zróżnicowanych ekosystemach, wartościowe ze względu na możliwość zaspokajania potrzeb związanych z turystyką i wypoczynkiem lub pełnią funkcję korytarzy ekologicznych.

W projekcie planu na obszarach objętych ochroną ustala się przeznaczenie pod tereny zabudowy mieszkaniowej jednorodzinnej lub usług (MN-U) oraz teren komunikacji pieszo-rowerowej (KP).

Zgodnie ze Standardowym Formularzem Danych do najistotniejszych zagrożeń występujących na obszarze Natura 2000 Lasy Puszczy nad Drawą PLB320016 należą: pozbywanie się odpadów z gospodarstw domowych/obiektów rekreacyjnych, wędkarstwo, leśnictwo, wydobywanie piasku i żwiru, akwakultura morska i słodkowodna, sporty i różne formy czynnego wypoczynku rekreacji, uprawiane w plenerze, chwytanie, trucie, kłusownictwo, drogi, autostrady, usuwanie martwych i umierających drzew, infrastruktura sportowa i rekreacyjna, zalesianie terenów otwartych, zabudowa rozproszona, polowanie, pozyskiwanie/usuwanie zwierząt (ładowych).

Zgodnie z planem zadań ochronnych, ustanowionym Zarządzeniem Regionalnego Dyrektora Ochrony Środowiska w Szczecinie, Regionalnego Dyrektora Ochrony Środowiska w Gorzowie Wielkopolskim i Regionalnego Dyrektora Ochrony Środowiska w Poznaniu z dnia 23 listopada 2022 r. w sprawie ustanowienia planu zadań ochronnych dla obszaru Natura 2000 Uroczyska Puszczy Drawskiej PLH320046, zagrożeniami istniejącymi dla siedliska 3150 - Starorzeczka i naturalne eutroficzne zbiorniki wodne ze zbiorowiskami z *Nympheion*, *Potamion* są: rozproszone zanieczyszczenie wód

powierzchniowych z powodu ścieków z gospodarstw domowych, rozproszone zanieczyszczenie wód powierzchniowych z powodu działalności związanej z rolnictwem i leśnictwem, zanieczyszczenie wód powierzchniowych z innych źródeł rozproszonych, regulowanie (prostowanie koryt rzecznych i zmiana przebiegu koryt rzecznych) oraz susze i zmniejszenia opadów. Natomiast zagrożenia potencjalne stanowią: sporty i różne formy czynnego wypoczynku rekreacji, uprawiane w plenerze, wędkarstwo, a także rybołówstwo i zbieranie zasobów wodnych.

Przewidywane potencjalne negatywne oddziaływanie skutków realizacji planowanego zagospodarowania terenu może dotyczyć: częściowego uszczelnienia powierzchni terenu, w związku z realizacją budynku, zwiększonej emisji zanieczyszczeń do powietrza związanej z funkcjonowaniem źródeł grzewczych budynku, oddziaływania na wody, z uwagi na funkcjonowanie indywidualnych rozwiązań z zakresu gospodarki wodno-ściekowej, jak również zwiększonej presji turystycznej na brzeg jeziora Łubowo. Konsekwencją zwiększonej presji turystycznej będzie płoszenie zwierząt, w tym gatunków zwierząt chronionych.

Zgodnie z ustaleniami projektu planu w celu zminimalizowania negatywnego oddziaływania na środowisko zakazuje się lokalizacji przedsięwzięć mogących zawsze znacząco i potencjalnie znacząco oddziaływać na środowisko w rozumieniu przepisów odrębnych. Nie przewiduje się wykonywania prac ziemnych trwale zniekształcających rzeźbę terenu, ani realizacji inwestycji, których realizacja mogłaby w istotny sposób powodować zmianę konfiguracji terenu. Planowane inwestycje nie będą ingerować w jezioro Łubowo oraz jego strefę brzegową. W celu ograniczenia negatywnych skutków wynikających z lokalizacji budynku i utwardzenia terenu, w projekcie planu przewiduje się następujące wskaźniki zabudowy i zagospodarowania terenu: maksymalną powierzchnię zabudowy 30% powierzchni działki oraz minimalną powierzchnię terenu biologicznie czynnego – 30% powierzchni działki. W zakresie zaopatrzenia w ciepło ustala się zastosowanie technologii i urządzeń niskoemisyjnych zgodnie z przepisami odrębnymi, z zastrzeżeniem, iż dopuszcza się lokalizację urządzeń wytwarzających energię z odnawialnych źródeł energii wyłącznie w zakresie mikroinstalacji. Z uwagi na ustaloną w projekcie planu minimalną powierzchnię nowo wydzielanej działki budowlanej nie mniejszą niż 650 m², na obszarze opracowania możliwa będzie realizacja wyłącznie jednego budynku mieszkalnego jednorodzinnego albo jednego budynku mieszkalno-usługowego albo jednego budynku usługowego. Przewiduje się zatem, że ze względu na swoją skalę, planowana inwestycja nie spowoduje znaczącego oddziaływania na wody powierzchniowe i podziemne. Ponadto ustala się możliwość realizacji rozwiązań pozwalających na retencjonowanie wód opadowych na terenie nieruchomości i rozwiązań opóźniających spływ wód opadowych, a także minimalną powierzchnię biologicznie czynną na działce budowlanej, co pozwoli na wydłużenie obiegu wody w przyrodzie.

Dla pełnej ochrony środowiska i jego zasobów należy uwzględnić: gromadzenie i segregację odpadów w miejscach ich powstawania oraz zagospodarowanie ich zgodnie z gminnym planem gospodarki odpadami i w sposób zabezpieczający środowisko gruntowo-wodne przed zanieczyszczeniem zgodnie z przepisami odrębnymi, zastosowanie zabezpieczeń dla nawierzchni przeznaczonych dla postoju i prowadzenia ruchu kołowego przed infiltracją zanieczyszczeń wód opadowych do środowiska gruntowo-wodnego. Wszelkie oddziaływania na środowisko nie mogą powodować przekroczenia standardów jakości środowiska, określonych przepisami odrębnymi, poza terenem do którego inwestor posiada tytuł prawny.

Uwzględniając zasięg i skalę przewidywanych oddziaływań na etapie realizacji i eksploatacji inwestycji stwierdzić należy, że planowany sposób zagospodarowania przedmiotowego terenu nie będzie znacząco negatywnie oddziaływać na przedmioty ochrony obszarów Natura 2000, w tym w szczególności nie pogorszy stanu siedlisk przyrodniczych i siedlisk gatunków, dla których ochrony wyznaczono ww. obszar Natura 2000, nie wpłynie znacząco negatywnie na cele ochrony tego obszaru oraz nie pogorszy jego integralności lub jego powiązań z innymi obszarami.

Analizując ustalenia projektu planu pod kątem zgodności z § 3 ust. 1 Uchwały Nr XXIX/454/17 Sejmiku Województwa Lubuskiego z dnia 10 kwietnia 2017 r. w sprawie obszaru chronionego krajobrazu o nazwie „Puszcza Drawska”, określającym zakazy obowiązujące na terenie Obszaru stwierdzono, co następuje:

- 1) zakaz zabijania dziko występujących zwierząt, niszczenia ich nor, legowisk, innych schronień i miejsc rozrodu oraz tarlisk, złożonej ikry, z wyjątkiem amatorskiego połowu ryb oraz

wykonywania czynności związanych z racjonalną gospodarką rolną, leśną, rybacką i łowiecką – w projekcie planu nie dopuszcza się inwestycji, których realizacja przyczyniałaby się do zabijania dziko występujących zwierząt, niszczenia ich nor, legowisk, innych schronień i miejsc rozrodu oraz tarlisk, złożonej ikry, w związku z czym przedmiotowy zakaz nie zostanie naruszony;

- 2) zakaz realizacji przedsięwzięć mogących znacząco oddziaływać na środowisko w rozumieniu przepisów ustawy z dnia 3 października 2008 r. o udostępnianiu informacji o środowisku i jego ochronie, udziale społeczeństwa w ochronie środowiska oraz o ocenach oddziaływania na środowisko – w projekcie planu ustala się zakaz lokalizacji przedsięwzięć mogących zawsze znacząco i potencjalnie znacząco oddziaływać na środowisko za wyjątkiem inwestycji infrastruktury technicznej lub komunikacyjnej, w tym inwestycji celu publicznego, zatem przedmiotowy zakaz nie zostanie naruszony;
- 3) zakaz wydobywania do celów gospodarczych skał, w tym torfu, oraz skamieniałości, w tym kopalnych szczątków roślin i zwierząt, a także minerałów i bursztynu – w projekcie planu nie dopuszcza się realizacji inwestycji, których działalność byłaby związana z wydobywaniem do celów gospodarczych skał, w tym torfu, oraz skamieniałości, w tym kopalnych szczątków roślin i zwierząt, a także minerałów i bursztynu, zatem przedmiotowy zakaz nie zostanie naruszony;
- 4) zakaz dokonywania zmian stosunków wodnych, jeżeli służą innym celom niż ochrona przyrody lub zrównoważone wykorzystanie użytków rolnych i leśnych oraz racjonalna gospodarka wodna lub rybacka – w projekcie planu nie dopuszcza się realizacji inwestycji, które mogą spowodować zmianę stosunków wodnych, zatem przedmiotowy zakaz nie zostanie naruszony;
- 5) zakaz likwidowania naturalnych zbiorników wodnych, starorzeczy i obszarów wodno-błotnych – na obszarze objętym opracowaniem nie występują zbiorniki wodne, starorzecza oraz obszary wodno-błotne, w związku z czym przedmiotowy zakaz nie zostanie naruszony.

Mając na uwadze powyższe należy stwierdzić, że zapisy projektu planu są nie naruszają zakazów ustalonych w § 3 ust. 1 Uchwały Nr XXIX/454/17 Sejmiku Województwa Lubuskiego z dnia 10 kwietnia 2017 r. w sprawie obszaru chronionego krajobrazu o nazwie „Puszcza Drawska”.

6.11. Oddziaływanie na całokształt środowiska przyrodniczego

Przewidywane skutki oddziaływania projektu planu na całokształt środowiska oraz jego prawidłowe funkcjonowanie, w tym na obszary chronione, są zróżnicowane co do charakteru, czasu oddziaływania, odwracalności i ich zasięgu przestrzennego. Wpływ skutków realizacji ustaleń planów, na poszczególne komponenty środowiska można podzielić na: bezpośredni, pośredni, wtórny i skumulowany. Ponadto można je rozpatrywać w kontekście czasu oddziaływania:

- długoterminowego (w skali kilkudziesięciu lat),
- średnioterminowego (około 5 – 10 lat),
- krótkoterminowego (około 1 roku),
- chwilowego (około 1 doby).

Rodzaj i skalę przewidywanych oddziaływań na poszczególne komponenty środowiska przedstawiono w podrozdziałach 6.1-6.10. oraz w poniższej tabeli (Tabela 4.).

Tabela 4. Przewidywane oddziaływanie skutków realizacji miejscowego planu na elementy środowiska

Komponent środowiska	Rodzaj oddziaływania											Brak oddziaływania	
	bezpośrednie	pośrednie	wtórne	skumulowane	krótkoterminowe	średnioterminowe	długoterminowe	stałe	chwilowe	pozytywne	negatywne		
obszar Natura 2000													•
różnorodność biologiczna	•			•			•			•			
ludzie		•					•			•			
zwierzęta		•					•			•	•		
rośliny	•			•			•			•			
woda		•	•				•			•	•		
powietrze		•		•			•		•	•	•		
powierzchnia ziemi	•			•			•	•			•		
krajobraz	•			•			•	•		•	•		
klimat		•		•			•		•	•	•		
zasoby naturalne													•
zabytki													•
dobra materialne		•					•			•			

Źródło: opracowanie własne

Na podstawie powyższej analizy stwierdza się, że skutki realizacji ustaleń projektu planu wpłyną negatywnie na:

- powierzchnię ziemi, ze względu na uszczelnienie gruntu w miejscach realizacji zabudowy,
- powietrze, z uwagi na generowanie zanieczyszczeń do powietrza przez źródła grzewcze budynków i pojazdy samochodowe,
- klimat (mikroklimat), ze względu na wzrost emisji ciepła, pochodzącego ze spalania paliw do celów grzewczych, jak również wzrost powierzchni utwardzonych,
- krajobraz, z uwagi na przekształcenie krajobrazu przez zabudowę; należy zaznaczyć, że odbiór wizualny krajobrazu będzie miał charakter subiektywny,
- zwierzęta, z uwagi na likwidację miejsc bytowania oraz docelowe ogrodzenie terenu,
- wody podziemne, z uwagi na wzrost powierzchni utwardzonych, a w konsekwencji zmianę warunków odpływu wód.

Zakłada się wystąpienie oddziaływania o charakterze pozytywnym na:

- ludzi i dobra materialne, z uwagi na umożliwienie rozwoju terenów inwestycyjnych,
- rośliny, zwierzęta, różnorodność biologiczną, wody, powietrze, mikroklimat i krajobraz, z uwagi na wprowadzenie zieleni towarzyszącej zabudowie.

Nie przewiduje się wystąpienia oddziaływania na zasoby naturalne rozumiane jako surowce naturalne, zabytki oraz obszary Natura 2000, z uwagi na brak dopuszczenia realizacji inwestycji mogących mieć wpływ na ww. komponenty środowiska.

7. Informacja o możliwym transgranicznym oddziaływaniu na środowisko

Z uwagi na położenie przedmiotowego obszaru w znacznej odległości od granicy państwa nie należy spodziewać się transgranicznego oddziaływania ustaleń projektu planu na środowisko.

8. Rozwiązania mające na celu zapobieganie, ograniczanie lub kompensację przyrodniczą negatywnych oddziaływań na środowisko

Ustalenia przedmiotowego projektu planu przewidują działania mające na celu zapobieganie i ograniczanie ewentualnych negatywnych oddziaływań zamierzeń inwestycyjnych na środowisko – przedstawione w rozdziale 6. niniejszej prognozy.

Dla pełnej ochrony środowiska, mającej na celu dotrzymanie standardów jakości środowiska, zarówno na obszarze opracowania projektu planu, jak i w jego sąsiedztwie, w związku z realizacją ustalonych w projekcie planu przedsięwzięć, projekty budowlane tych inwestycji powinny zawierać zalecenia odpowiedniego dobrania rozwiązań technicznych i technologicznych.

Ponadto należy uwzględnić:

- konieczność dotrzymania wszelkich obowiązujących norm dotyczących ochrony poszczególnych komponentów środowiska,
- odpowiednie wyprofilowanie powierzchni terenów, zapewniające powierzchniowy spływ wód opadowych oraz w miarę możliwości stosowanie nawierzchni przepuszczających wodę,
- zdjęcie próchnicznej warstwy gleby (humusu) w miejscach posadwienia nowych budynków i wtórne jej wykorzystanie,
- obowiązek selektywnego gromadzenia odpadów i powierzanie ich wywozu i składowania wyspecjalizowanym firmom,
- prowadzenie prac ziemnych, z zachowaniem terminów tych prac, wykluczając fundamentowanie w okresie długotrwałych deszczy i roztopów wiosennych, w celu ochrony podłoża,
- zabezpieczenie na czas budowy istniejących drzew i krzewów, w celu ochrony przed uszkodzeniami mechanicznymi,
- stosowanie kompensacji przyrodniczej, w tym przeznaczanie powierzchni niezabudowanych i nieutwardzonych na zieleni.

9. Przewidywane metody analizy skutków realizacji ustaleń projektu planu oraz częstotliwość jej przeprowadzania

Ustalenia projektu planu zagospodarowania przestrzennego uwzględniają wymogi ochrony środowiska zgodnie z obowiązującymi przepisami aktów prawnych. Podczas funkcjonowania zrealizowanych przedsięwzięć na przedmiotowym terenie zawsze istnieje ryzyko wystąpienia negatywnych zjawisk dla środowiska, trudnych do określenia i zminimalizowania w zapisach ustaleń planu (np. wystąpienie wypadków, pożarów lub awarii infrastruktury technicznej). Zgodnie z art. 55 ust. 5 ustawy z dnia 3 października 2008 r. o udostępnianiu informacji o środowisku i jego ochronie, udziale społeczeństwa w ochronie środowiska oraz o ocenach oddziaływania na środowisko, organ opracowujący projekt dokumentu jest obowiązany prowadzić monitoring skutków realizacji postanowień przyjętego dokumentu w zakresie oddziaływania na środowisko. Monitoring ten zaleca się wykonywać raz na 4 lata w oparciu o dostępne dane o środowisku.

Monitoring skutków realizacji postanowień przyjętego dokumentu w zakresie oddziaływania na środowisko będzie polegał na analizie i ocenie stanu poszczególnych komponentów środowiska w oparciu o wyniki pomiarów uzyskanych w ramach Państwowego Monitoringu Środowiska lub w ramach indywidualnych zamówień. Dokonując analizy i oceny stanu poszczególnych komponentów środowiska w oparciu o wyniki pomiarów uzyskanych w ramach Państwowego Monitoringu Środowiska należy pamiętać, że muszą się one odnosić do obszaru objętego projektem planu.

Należy prowadzić bieżące analizy, które umożliwią, jeśli pojawi się taka potrzeba, wprowadzenie odpowiednich zmian i korekt do miejscowego planu zagospodarowania przestrzennego. Proponuje się objęcie monitoringiem komponentów środowiska w zakresie: jakości wód, jakości (zanieczyszczenia) powietrza, jakości gleb, jakości klimatu akustycznego (oddziaływania hałasu), oddziaływania pól elektromagnetycznych, gospodarowania odpadami.

10. Rozwiązania alternatywne do rozwiązań zawartych w projekcie planu lub wyjaśnienie ich braku

Nie wskazuje się rozwiązań alternatywnych, zakładając, że omawiany projekt jest projektem jedynym, optymalnym zarówno pod względem rozwiązań funkcjonalno-przestrzennych, jak i rozwiązań ograniczających negatywne oddziaływanie na środowisko.

Obecne zagospodarowanie przedmiotowego terenu oraz przeznaczenie tego obszaru w Studium determinują proponowane w projekcie planu rozwiązania, co pozwoli na realizację planowanego sposobu zainwestowania w miejscowości Lubiewo.

11. Streszczenie

Przedmiotem opracowania jest prognoza oddziaływania na środowisko dotycząca projektu miejscowego planu zagospodarowania przestrzennego przy plaży nad jeziorem Łubowo, sporządzanego na podstawie Uchwały Nr LXI/387/2022 Rady Miejskiej w Drezdenku z dnia 17 maja 2022 r.

Prognoza składa się z 11 rozdziałów.

Rozdział pierwszy stanowi wprowadzenie, w którym przedstawiono podstawy formalno-prawne, zakres i cel prognozy oraz informacje zastosowanych metodach oraz materiałach i dokumentach uwzględnionych przy jej sporządzaniu. Prognoza oddziaływania na środowisko stanowi podstawowy dokument, niezbędny do przeprowadzenia postępowania w sprawie strategicznej oceny oddziaływania na środowisko skutków realizacji polityki, strategii, planu lub programu. Obowiązek jej opracowania wynika bezpośrednio z zapisów ustawy z dnia 3 października 2008 r. o udostępnianiu informacji o środowisku i jego ochronie, udziale społeczeństwa w ochronie środowiska oraz ocenach oddziaływania na środowisko oraz ustawy z dnia 27 marca 2003 r. o planowaniu i zagospodarowaniu przestrzennym. Zasadniczym celem prognozy oddziaływania na środowisko jest wskazanie prawdopodobnych skutków realizacji ustaleń projektu planu na poszczególne elementy środowiska przyrodniczego.

W rozdziale drugim zaprezentowano stan środowiska na obszarze objętym projektem. Projekt planu obejmuje działkę nr 341/2 oraz część działki nr 108 w miejscowości Lubiewo, o łącznej powierzchni ok. 740 m². Przedmiotowy teren jest niezainwestowany. Na przedmiotowym terenie, ani w jego sąsiedztwie nie występuje sieć wodociągowa, ani sieć kanalizacji sanitarnej. W otoczeniu obszaru objętego opracowaniem występuje zabudowa rekreacji indywidualnej, tereny lasu oraz jezioro Łubowo. Teren objęty projektem planu zlokalizowany jest w granicach naturalnej JCWP Pokrętna (RW6000181888949) na obszarze dorzecza Odry, w regionie wodnym Warty oraz w zasięgu JCWPd nr 25 (PLGW600025). Analizowany teren położony jest w granicach obszaru Natura 2000 Lasy Puszczy nad Drawą PLB320016 oraz obszaru chronionego krajobrazu Puszcza Drawska, w sąsiedztwie obszaru Natura 2000 Uroczyska Puszczy Drawskiej PLH320046.

Rozdział trzeci obejmuje informacje o zawartości i głównych celach projektu planu. Na przedmiotowym obszarze obowiązuje miejscowy plan zagospodarowania przestrzennego w miejscowości Lubiewo (uchwała nr XLIII/349/02 Rady Miejskiej w Drezdenku z dnia 28 maja 2002 r.). Celem opracowania projektu planu jest dopuszczenie na analizowanym terenie lokalizacji zarówno zabudowy usługowej, jak i zabudowy mieszkaniowej jednorodzinnej. Zakres zmian w stosunku do obowiązującego planu obejmuje również korektę przebiegu nieprzekraczalnej linii zabudowy. Przedmiotem ustaleń dotyczących przeznaczenia terenu są: teren zabudowy mieszkaniowej jednorodzinnej lub usług (MN-U) oraz teren komunikacji pieszo-rowerowej (KP). W obowiązującym dokumencie Studium uwarunkowań i kierunków zagospodarowania przestrzennego gminy Drezdenko obszar objęty granicami opracowania projektu planu obejmuje tereny o wiodącej funkcji usług sportu, rekreacji, turystyki i zabudowy mieszkaniowej i letniskowej, z wyłączeniem lokalizacji nowej zabudowy mieszkaniowej, oznaczone na rysunku symbolem US/T. Mając na uwadze powyższe ustalenia projektu planu będą zgodne z polityką przestrzenną Gminy wyrażoną w Studium.

W rozdziale czwartym zawarto informację dotyczącą istniejących problemów ochrony środowiska, istotnych z punktu widzenia projektu planu, do których należy: nie w pełni rozwinięta sieć infrastruktury kanalizacyjnej i wiążące się z tym zanieczyszczenia wód oraz gleb, wzrost emisji

zanieczyszczeń powietrza (emisje z systemów grzewczych, z ciągów komunikacyjnych), a w konsekwencji przekroczenie wymaganych prawem norm jakości powietrza atmosferycznego, wymagające prowadzenia działań na rzecz utrzymania jakości lub poprawy warunków aerasanitarnych, wysoki poziom zalegania wód gruntowych, osiągnięcie celów środowiskowych określonych dla JCWP, w granicach której znajduje się przedmiotowy obszar, konieczność zapewnienia ochrony wód podziemnych w związku z występowaniem Głównych Zbiorników Wód Podziemnych, a także konieczność zapewnienia ochrony przyrody na obszarze Natura 2000 Lasy Puszczy nad Drawą (PLB320016) oraz w granicach obszaru chronionego krajobrazu Puszcza Drawska.

Część piąta dotyczy wskazania celów ochrony środowiska ustanowionych na szczeblu międzynarodowym, wspólnotowym i krajowym z podaniem sposobów uwzględnienia tych celów w projekcie planu. Wykazano, iż zapisy planu gwarantują realizację głównych celów stawianych przez dokumenty rangi międzynarodowej, wspólnotowej, krajowej i lokalnej.

W rozdziale szóstym przeprowadzono analizę oddziaływania ustaleń miejscowego planu na poszczególne komponenty środowiska. Stwierdza się, że skutki realizacji ustaleń projektu planu wpłyną negatywnie na:

- powierzchnię ziemi, ze względu na uszczelnienie gruntu w miejscach realizacji zabudowy,
- powietrze, z uwagi na generowanie zanieczyszczeń do powietrza przez źródła grzewcze budynków i pojazdy samochodowe,
- klimat (mikroklimat), ze względu na wzrost emisji ciepła, pochodzącego ze spalania paliw do celów grzewczych, jak również wzrost powierzchni utwardzonych,
- krajobraz, z uwagi na przekształcenie krajobrazu przez zabudowę; należy zaznaczyć, że odbiór wizualny krajobrazu będzie miał charakter subiektywny,
- zwierzęta, z uwagi na likwidację miejsc bytowania oraz docelowe ogrodzenie terenu,
- wody podziemne, z uwagi na wzrost powierzchni utwardzonych, a w konsekwencji zmianę warunków odpływu wód.

Zakłada się wystąpienie oddziaływania o charakterze pozytywnym na:

- ludzi i dobra materialne, z uwagi na umożliwienie rozwoju terenów inwestycyjnych,
- rośliny, zwierzęta, różnorodność biologiczną, wody, powietrze, mikroklimat i krajobraz, z uwagi na wprowadzenie zieleni towarzyszącej zabudowie.

Nie przewiduje się wystąpienia oddziaływania na zasoby naturalne rozumiane jako surowce naturalne, zabytki oraz obszary Natura 2000, z uwagi na brak dopuszczenia realizacji inwestycji mogących mieć wpływ na ww. komponenty środowiska.

W rozdziale siódmym wykazano brak transgranicznego oddziaływania ustaleń realizacji projektu planu na środowisko.

W rozdziale ósmym przedstawiono rozwiązania mające na celu zapobieganie, ograniczanie lub kompensację przyrodniczą negatywnych oddziaływań na środowisko w kontekście projektu planu dotyczące: konieczności dotrzymania wszelkich obowiązujących norm dotyczących ochrony poszczególnych komponentów środowiska, odpowiedniego wyprofilowania powierzchni terenów, zapewniającego powierzchniowy spływ wód opadowych oraz w miarę możliwości stosowanie nawierzchni przepuszczających wodę, zdjęcia próchnicznej warstwy gleby (humusu) w miejscach posadowienia nowych budynków i wtórne jej wykorzystania, obowiązku selektywnego gromadzenia odpadów i powierzanie ich wywozu i składowania wyspecjalizowanym firmom, właściwego rozmieszczenie obiektów budowlanych, umożliwiającego przewietrzanie zabudowy względem głównych kierunków panujących wiatrów, prowadzenia prac ziemnych, z zachowaniem terminów tych prac, wykluczając fundamentowanie w okresie długotrwałych deszczy i roztopów wiosennych, w celu ochrony podłoża, stosowania kompensacji przyrodniczej, w tym przeznaczania powierzchni niezabudowanych i nieutwardzonych na zieleń.

Rozdział dziewiąty zawiera propozycje dotyczące przewidywanych metod analizy skutków realizacji postanowień projektowanego dokumentu oraz częstotliwości jej przeprowadzania, do których należy prowadzenie bieżących analiz, które umożliwią, jeśli pojawi się taka potrzeba, wprowadzenie odpowiednich zmian i korekt do miejscowego planu zagospodarowania przestrzennego. Ocenę skutków realizacji zapisów planów zaleca się wykonywać raz na 4 lata w oparciu o dostępne dane o środowisku. Ponadto należy prowadzić bieżące analizy, które umożliwią, jeśli pojawi się taka

potrzeba, wprowadzenie odpowiednich zmian i korekt do miejscowych planów zagospodarowania przestrzennego. Proponuje się objęcie monitoringiem komponentów środowiska w zakresie: jakości wód, jakości (zanieczyszczenia) powietrza, jakości gleb, jakości klimatu akustycznego (oddziaływania hałasu), oddziaływania pól elektromagnetycznych i gospodarowania odpadami.

W rozdziale dziesiątym przedstawiono wyjaśnienie braku rozwiązania alternatywnego do rozwiązań zawartych w projekcie planu.

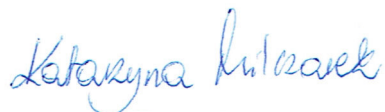
Rozdział jedenasty zawiera streszczenie w języku niespecjalistycznym.

OŚWIADCZENIE AUTORA PROGNOZY ODDZIAŁYWANIA NA ŚRODOWISKO
DOTYCZĄCEJ PROJEKTU MIEJSCOWEGO PLANU ZAGOSPODAROWANIA
PRZESTRZENNEGO PRZY PLAŻY NAD JEZIOREM ŁUBOWO

Oświadczam, że jako autor prognozy spełniam wymagania, o których mowa w art. 74a ust. 2 ustawy z dnia 3 października 2008 r. o udostępnieniu informacji o środowisku i jego ochronie, udziale społeczeństwa w ochronie środowiska oraz o ocenach oddziaływania na środowisko (Dz. U. z 2022 r. poz. 1029 ze zm.).

Jestem świadoma odpowiedzialności karnej za złożenie fałszywego oświadczenia.

mgr inż. Katarzyna Milczarek



mgr inż. arch. Agata Marciniak



mgr inż. arch. Aldona Cieśla



mgr inż. Sonia Myszak

