

**UCHWAŁA NR XV/149/2015  
RADY MIEJSKIEJ W DREZDENKU**

z dnia 9 grudnia 2015 r.

**w sprawie uzgodnienia projektu Uchwały Sejmiku Województwa Lubuskiego w sprawie wyznaczenia obszaru chronionego krajobrazu „Puszcza Drawska”**

Na podstawie art. 18 ust. 2 pkt 15 ustawy z dnia 8 marca 1990 r. o samorządzie gminnym (tekst jedn. Dz. U. z 2015r. poz.1515) art. 23 ust. 3b ustawy z dnia 16 kwietnia 2004 roku o ochronie przyrody (tekst jedn. Dz. U. z 2015r. poz.1651) Rada Miejska w Dreżdenku postanawia:

**§ 1.** Odmówić uzgodnienia projektu Uchwały Sejmiku Województwa Lubuskiego w sprawie wyznaczenia obszaru chronionego krajobrazu „Puszcza Drawska” stanowiący załącznik do niniejszej uchwały.

**§ 2.** Wykonanie uchwały powierza się Burmistrzowi Dreżdenka.

**§ 3.** Uchwała wchodzi w życie z dniem podjęcia i podlega ogłoszeniu na tablicy ogłoszeń urzędu i w sołectwach.

Przewodniczący Rady  
Miejskiej

**Adam Kołwzan**

URZĄD MARSZAŁKOWSKI  
WOJEWÓDZTWA LUBUSKIEGO  
w Zielonej Górze  
ul. Podgórna 7  
65-057 Zielona Góra (19)

**KOMÓRKA MERYTORYCZNA**

Data: 30.10.2015 r. PODPIS

URZĄD MIEJSKI W DREZDENKU  
wpłynęło

Załącznik do Uchwały Nr XV/149/2015  
Rady Miejskiej w Dreżdenku  
z dnia 9 grudnia 2015 r.  
Zielona Góra, 27 października 2015 r.

DW.II.7122.15.2015  
DW.II.7122.17.2015  
DW.II.7122.28.2015

## Wg rozdzielnika

W związku z art. 23 ust. 2 ustawy z dnia 16 kwietnia 2004 roku o ochronie przyrody (Dz. U. z 2015 r., poz. 1651) przesyłam do uzgodnienia projekt uchwały Sejmiku Województwa Lubuskiego w sprawie wyznaczenia obszaru chronionego krajobrazu „Puszcza Drawska”.

Informuję, że zgodnie z art. 23 ust. 3a ustawy z dnia 16 kwietnia 2004 r. o ochronie przyrody (Dz. U. z 2013 r., poz. 627 z późn. zm.) uzgodnienia projektu uchwały sejmiku województwa dokonuje właściwa miejscowo rada gminy w trybie art. 106 ustawy z dnia 14 czerwca 1960 r. – Kodeks postępowania administracyjnego, z zastrzeżeniem, że brak przedstawienia stanowiska w terminie miesiąca od dnia otrzymania projektu uchwały, jest uważane za uzgodnienie projektu uchwały. Ponadto w myśl art. 23 ust. 3b ustawy o ochronie przyrody rada gminy może odmówić uzgodnienia projektu uchwały, wyłącznie w przypadku, gdy przyjęcie tej uchwały prowadziłoby do ograniczenia możliwości rozwojowych gminy wynikających z ustaleń studium uwarunkowań i kierunków zagospodarowania przestrzennego lub miejscowego planu zagospodarowania przestrzennego w stopniu nieproporcjonalnym do wartości jakie obszar chronionego krajobrazu ma chronić. Fakt zaistnienia takiej sytuacji należy odpowiednio udokumentować oraz uzasadnić.

Z uwagi na liczne zapytania, informuję, że zgodnie z art. 24 ust. 2 ustawy z dnia 16 kwietnia 2004 r. o ochronie przyrody (Dz. U. z 2013 r., poz. 627, z późn. zm.) zakazy określone w projekcie uchwały nie dotyczą:

- 1) wykonywania zadań na rzecz obronności kraju i bezpieczeństwa państwa,
- 2) prowadzenia akcji ratowniczej oraz działań związanych z bezpieczeństwem powszechnym,
- 3) realizacji inwestycji celu publicznego,
- 4) wykonywania zadań wynikających z planu ochrony, zadań ochronnych lub planu zadań ochronnych.

W załączeniu przesyłam również płytę dvd z projektem uchwały w wersji PDF oraz mapą topograficzną z określoną granicą obszaru.

z up. MARSZAŁKA WOJEWÓDZTWA  
Wojciech Kozieja  
Dyrektor Departamentu Rolnictwa  
Środowiska i Rozwoju Wsi

**UCHWAŁA NR .....**  
**SEJMIKU WOJEWÓDZTWA LUBUSKIEGO**

z dnia ..... 2015 r.

**w sprawie wyznaczenia obszaru chronionego krajobrazu „Puszcza Drawska”**

Na podstawie art. 18 pkt 20 ustawy z dnia 5 czerwca 1998 r. o samorządzie województwa (Dz. U. z 2015 r., poz. 1392) oraz art. 23 ust. 2 i art. 24 ustawy z dnia 16 kwietnia 2004 r. o ochronie przyrody (Dz. U. z 2015 r., poz. 1651), po uzgodnieniu z .... uchwała się, co następuje:

§ 1. 1. Wyznacza się obszar chronionego krajobrazu „Puszcza Drawska”, zwany dalej Obszarem”, o całkowitej powierzchni 47 858,63 ha, położony na terenie gminy Dobiegniew, gminy Drezdenko, gminy Stare Kurowo, gminy Strzelce Krajeńskie oraz gminy Zwierzyn w powiecie strzelecko-drezdeneckim w województwie lubuskim. Wykaz powierzchni Obszaru z podziałem administracyjnym określa załącznik nr 1 do uchwały.

2. Opis przebiegu granicy Obszaru określa załącznik nr 2 do uchwały.

3. Położenie Obszaru i jego granice oznaczono na mapie, stanowiącej załącznik nr 3 do uchwały.

§ 2. Czynna ochrona ekosystemów Obszaru, realizowana w ramach racjonalnej gospodarki rolnej, leśnej i rybackiej, polega na zachowaniu różnorodności biologicznej siedlisk przyrodniczych kompleksów leśnych Równiny Drawskiej.

§ 3. 1. Na terenie Obszaru zakazuje się:

- 1) zabijania dziko występujących zwierząt, niszczenia ich nor, legowisk, innych schronień i miejsc rozrodu oraz tarlisk, złożonej ikry, z wyjątkiem amatorskiego połowu ryb oraz wykonywania czynności związanych z racjonalną gospodarką rolną, leśną, rybacką i łowiecką;
- 2) realizacji przedsięwzięć mogących znacząco oddziaływać na środowisko w rozumieniu przepisów ustawy z dnia 3 października 2008 r. o udostępnianiu informacji o środowisku i jego ochronie, udziale społeczeństwa w ochronie środowiska oraz o ocenach oddziaływania na środowisko (Dz. U. z 2013 r., poz. 1235 z późn. zm.);

- 3) wydobywania do celów gospodarczych skał, w tym torfu, oraz skamieniałości, w tym kopalnych szczątków roślin i zwierząt, a także minerałów i bursztynu;
- 4) dokonywania zmian stosunków wodnych, jeżeli służą innym celom niż ochrona przyrody lub zrównoważone wykorzystanie użytków rolnych i leśnych oraz racjonalna gospodarka wodna lub rybacka;
- 5) likwidowania naturalnych zbiorników wodnych, starorzeczy i obszarów wodno-błotnych,
- 6) budowania nowych obiektów budowlanych w pasie szerokości 100 m od linii brzegów rzek, jezior i innych naturalnych zbiorników wodnych, z wyjątkiem urządzeń wodnych oraz obiektów służących prowadzeniu racjonalnej gospodarki rolnej, leśnej lub rybackiej.

2. Zakaz, o którym mowa w ust. 1 pkt 3, nie dotyczy wydobywania kopalin ze złóż udokumentowanych.

3. Zakaz, o którym mowa w ust. 1 pkt 6 nie dotyczy:

- 1) odbudowy, rozbudowy oraz nadbudowy istniejącego obiektu budowlanego;
- 2) działek, na których znajdują się już objekty budowlane;
- 3) powierzchni działek położonych:

a) w gminie Dobiegniew o numerach ewidencyjnych:

- 135/26, 135/33, 146/1, 146/11, 146/29, 146/33, 146/34, 146/35, 146/36, 146/37, 146/42, 146/43, 146/44, 146/45, 146/46, 146/50, 146/51, 146/57 – obręb 0001 Radęcin;
- 13/11 – obręb 0006 Lipinka;
- 15/13, 15/14, 15/15, 15/16 – obręb 0008 Wologoszcz;
- 197/11, 197/12, 222 – obręb 0012 Chomętowo;
- 10/10, 13 – obręb 0015 Chrapów;
- 18/1, 20/1, 49/2, 19, 37/7, 198, 365 – obręb 0017 Ługi;

b) w gminie Strzelce Krajeńskie o numerach ewidencyjnych:

- 3/25, 4/7, 4/8, 4/41, 4/45, 4/69, 5/1, 5/9, 5/12, 5/16, 5/20, 5/24, 5/25, 5/26, 5/29, 5/30, 5/35, 5/38, 5/40, 5/41, 5/49, 5/50, 5/51, 5/52, 5/56, 5/57, 5/58, 5/71, 5/72, 5/73, 5/74, 5/75, 5/76, 5/77, 5/78, 5/79, 5/81, 5/83, 5/94, 5/95, 5/96, 5/97, 5/98, 5/99, 5/100, 5/101, 5/104, 5/105, 5/107, 5/108, 5/111, 5/114, 5/116, 5/117, 6/12, 6/28, 6/29, 6/30, 6/31, 6/32, 6/33, 6/34, 6/35, 6/36, 6/37, 6/39, 6/40, 6/57, 6/63, 6/64, 6/66, 6/67, 7/5, 7/6, 7/7, 7/8, 7/9, 7/10, 7/11, 7/13, 7/14, 7/15, 7/16, 7/17, 7/20, 7/21, 7/23, 7/24, 7/25, 7/26, 16/19, 16/20, 16/24, 16/67, 16/68, 16/73, 16/74, 16/75, 16/76, 16/79, 16/80, 16/86, 16/96, 16/99, 16/109, 16/160, 16/161, 16/162, 16/163, 16/164, 16/170, 16/171, 16/175, 16/201, 16/203, 16/212, 16/216, 16/217, 16/222, 16/223, 16/224, 16/225, 16/245, 16/259, 16/261, 16/263, 16/320, 16/340, 16/341, 16/343,

16/375, 135/5, 135/6, 135/7, 135/8, 135/12, 135/13, 135/14, 135/15, 135/16, 135/17, 135/18,  
135/19, 298/1, 298/2, 302/7 - obręb Długie.

§ 4. Bezpośredni nadzór nad Obszarem sprawuje Zarząd Województwa Lubuskiego.

§ 5. Wykonanie uchwały powierza się Zarządowi Województwa Lubuskiego.

§ 6. Traci moc § 1 ust. 1 pkt 1 rozporządzenia nr 3 Wojewody Lubuskiego z dnia 17 lutego  
2005 r. w sprawie obszarów chronionego krajobrazu (Dz. Urz. Woj. Lub. Nr 9, poz. 172 z późn. zm.).

§ 7. Uchwała wchodzi w życie po upływie 14 dni od dnia ogłoszenia w Dzienniku Urzędowym  
Województwa Lubuskiego.

**PRZEWODNICZĄCY SEJMIKU**

**CZESŁAW FIEDOROWICZ**

*Województwo Lubuskie  
Urząd Województwa Lubuskiego  
ul. Świerkowa 2  
65-110 Zielona Góra  
2015.10.15.*

Załącznik Nr 1 do Uchwały Nr .....

Sejmiku Województwa Lubuskiego

z dnia.....2015 r.

**Wykaz powierzchni Obszaru z podziałem administracyjnym**

Lp.	Podział administracyjny		Powierzchnia (ha)
	Powiat	Gmina	
1.	strzelecko-drezdenecki	Dobiegiew	27 742,66
2.		m. Drezdenko	74,94
3.		Drezdenko	11 473,39
4.		Stare Kurowo	2 343,38
5.		Strzelce Krajeńskie	6 182,62
6.		Zwierzyn	41,64
<b>SUMA</b>			<b>47 858,63</b>

Załącznik Nr 2 do Uchwały Nr .....

Sejmiku Województwa Lubuskiego

z dnia.....2015 r.

### Opis przebiegu granicy Obszaru

Granica obszaru biegnie: od miejsca gdzie trasa Żabicko-Jaroslawsko wchodzi na teren województwa lubuskiego, gmina Strzelce Krajeńskie i kieruje się na pd. wzdłuż niej do Żabicka. Przed miejscowością Bobrówko działką nr 251 skręca na wsch. i biegnie wzdłuż drogi, jednak gdy dociera do działki nr 252, i dalej podąża drogą wzdłuż działki nr 11 w stronę miejscowości Tuczo. W następnej kolejności granica skręca na południe (granica działki nr 8) a potem na wschód podążając drogą w kierunku miejscowości Ogary (dz. nr 14, 59, 31, 162, 189/15). Potem biegnie na wsch. wzdłuż drogi - krawędzie działek nr 14, 59 i 31, 162 (wieś Ogary), 189/15. Następnie ok 20 m za działką nr 189/155 skręca na wsch. i podłącza się do działki nr 189/16. Omija jezioro na działce nr 189/165 a dalej biegnie wzdłuż linii energetycznej na pd. – wsch. do dz. nr 224/35. Biegnie ścianą lasu aż do działki nr 225 i dalej na południe, potem idzie wzdłuż drogi na działkach nr 43, 44/4, (w miejscowości Pielice). Potem idąc dalej na pd. biegnie wzdłuż drogi przez las (dz. nr 151, 299). Następnie podczepia się do krawędzi działki nr 167, 168 na pd.-zach. i dalej na południe w stronę Lichenia działka nr 44. Tam biegnie granicą działki nr 45/5, 45/3, przecina działkę nr 45/1, oraz drogę krajową nr 22, a w następnej kolejności biegnie granicą działki nr 182/60, 182/61, 182/62, po czym biegnie drogą działka nr 161 w kierunku pd.-wsch., dalej wzdłuż drogi na pd. po bokach działek nr 259/1, 293, 533, 535. Następnie granicą gminy Strzelce Krajeńskie i Stare Kurowo, wchodzi na teren gminy Stare Kurowo i biegnie drogą na pd.-zach. (dz. nr 456), na południe dz. nr 34 i potem na pn.-zach. działką nr 43 i znów wraca na teren gminy Strzelce Krajeńskie, biegnie drogą pd. – zach. w kierunku gminy i miejscowości Zwierzyn działkami nr 478, 248/10, 478, 498, 650/1, gmina Strzelce Krajeńskie. Dochodzi do miejscowości Zwierzyn i podąża ulicą Podgórną do skrzyżowania z ulicą Kurowską i dalej zgodnie z jej przebiegiem w kierunku pn.-wsch. (droga wojewódzka nr 156). Drogą wojewódzką w kierunku Starego Kurowa. Tam granica biegnie działką nr 399/10, 161, 162, 163, 164/4, 165/11, 166, 167, a następnie trze działki nr 170, 172, 173/1, 173/2 i 174/1, 174/4, 174/3, 399/2, 178, 179, 180, 184. Przechodzi przez drogę i trzyma się działki nr 198/1, 200, 561/4, 562/5, 562/6, 563/3, 564, 908/52, 908/51, 908/50, 398/1, 580/6. W następnej kolejności biegnie na pn.-wsch. granicą działki nr 587/2 i 589, 396/1. Potem na pd.-wsch. granicą działek nr 622, 658/4, 663/9, 663/5, 679, 687/5, 394/7, 687/6, 686/3, 686/2, 686/1, 685, potem drogą w kierunku wsch. działka nr 51, 50, 392/3, 29/1, 978, 31/3, 34/4,

34/3, 391/1, 36, przecina działkę nr 45 i biegnie dalej po granicy działki nr 389/4 a dalej po granicy gminy w kierunku wschodnim. Skręca na pd.-wsch. i podąża ścianą lasu na teren gminy Drezdenko i biegnie drogą wojewódzką nr 156 w kierunku Drezdenka. Dociera do Drezdenka i idzie po granicy miasta w kierunku północnym podążając jednocześnie ścianą lasu. Dochodzi do ulicy Polnej w Drezdenku i działką nr 232 wchodzi na teren miasta Drezdenko. Potem biegnie drogą wojewódzką nr 164 aż do rzeki Noteć. Następnie na wschód i pd.-wsch. wzdłuż rzeki. Przed miejscowością Stare Bielice skręca na północ w celu omięcia zabudowy kierując się po działkach nr 21, 632, potem na południe działki nr 43, 44, 432/2, tnie działkę nr 126 do rzeki Noteć. Znow granica skręca na pn.-wsch. i biegnie po granicy rzeki Noteć. Na końcu działki nr 20 granica biegnie po granicy administracyjnej gminy Drezdenko w kierunku północnym (jednocześnie wzdłuż rzeki Drawy). Dalej w tym kierunku podążając granicą gminy Dobiegniew - równoległe z rzeką Drawą. na wysokości działki nr 15/3 granica skręca i biegnie Drawa (działka nr 15/3). Następnie biegnie po prawej krawędziach działek nr 9/3 (lewa strona), 5, 691, 690, 399, 400, 368, 93/4 (przecina kanał), 369, 367, 679, 678 (wzdłuż drogi), 674, 671, 666, 662, 661, 655, 294, 293, 653 (lewa strona rzeki Drawa), 706 (lewa strona drogi przez ok 400 m), 856, 852, 842, 843, 844, 905, 919, 281, 282, 285, 969, 906, 907, 908, 881 (przecina rzekę) oraz 894 (wzdłuż drogi). Na końcu ostatniej parceli granice obszaru chronionego i województwa lubuskiego łączą się i biegną razem na zach. (rozdzielają się tylko na chwilę przy działce 14/5, oraz na odcinek na działce nr 53 (droga), 32 (droga), 28, 231 (wzdłuż drogi), 232 (wzdłuż drogi), 218 (wzdłuż drogi), 219 (wzdłuż drogi), 247 (lewą stroną drogi)), aż do miejsca gdzie trasa Jarosławsko-Żabicko wchodzi na teren województwa lubuskiego.

Poza tym obszarem występują również wyłączenia danego terenu.

Największy biegnie: od działki nr 20 w miejscowości Dobiegniew, gdzie zaczyna biec po prawej stronie drogi krajowej nr 22. Idzie tak aż do wsi Rolewice, gdzie przy działce nr 11/3 skręca na pn. Omija Jezioro Wielgie, podłącza się do drogi prowadzącej do wsi Starczewo. Tam w pierwszym możliwym miejscu skręca w lewo (na pd. – zach. – 20 m działki nr 318/2) i biegnie po prawej stronie owej trasy (działka nr 205). Następnie tą samą drogą i działką skręca na pd. – zach. Potem przecina rzekę i podłącza się do drogi wojewódzkiej nr 160 (działka nr 105/2, dalej nr 135 – prawa strona). Następnie podłącza się do granicy gminy. Dopiero przy działce nr 170 granica zmienia kierunek na zach. i biegnie wzdłuż prawej strony drogi do działki nr 212/1, na początku której skręca na pd. – wsch. W następnej kolejności podąża za drogą na działce nr 172, potem przechodzi na działki nr 171/44, 197/14, 171/1 (lewa strona działki), 171/5, 171/4, potem wzdłuż drogi na działce nr 54 po prawej stronie na pd. – wsch., potem nr 130. Następnie przecina łukiem działkę nr 1/4 i podłącza się do lewego boku działki nr 3/2, potem nr 4/2. W następnej kolejności granica biegnie po lewej stronie działki nr 20. Następnie podłącza się do granicy gminy i biegnie wzdłuż drogi wojewódzkiej nr 160



na pn. po prawej stronie. Potem na trzecim skręcie w prawo skręca w ową stronę, dociera do końca drogi i zmienia kierunek na pd. – wsch. Następnie skręca przed działką nr 107 i biegnie wzdłuż jej boku na pn. – wsch., przecina rzekę, tory kolejowe i biegnie wzdłuż krawędzi działki nr 52/3. W następnej kolejności podłącza się do boków działek nr 52/1, 50/1, 24/7, 23 oraz 20 aż dociera do punktu początkowego.

Następnie wyłączone są fragmenty:

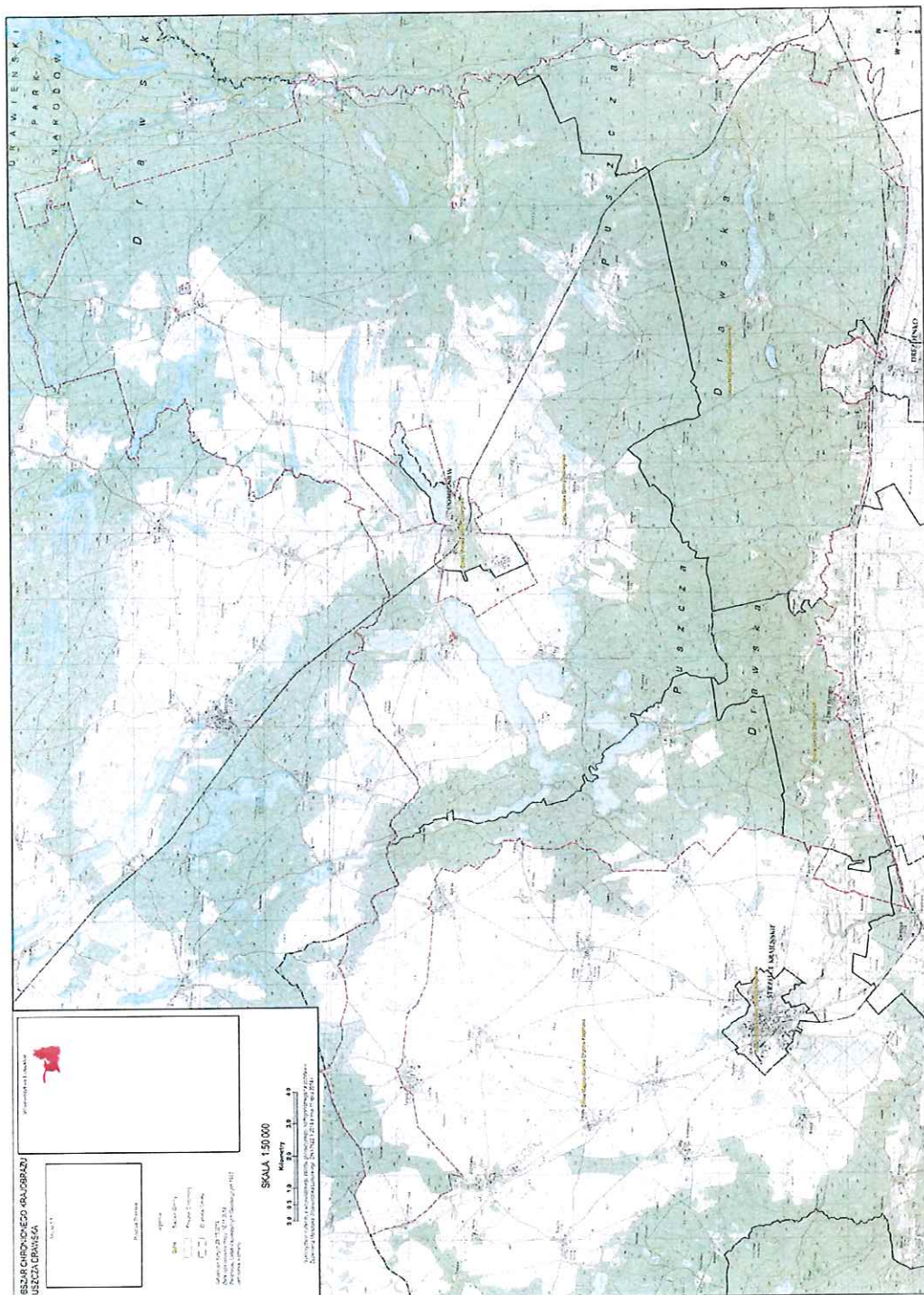
1. Działka nr 467/3 na terenie Radęcina
2. Działki nr 354/2, 354/3, 353/1 na terenie wsi Radęcin
3. Działki nr 347/2, 347/3, 348/2 na terenie wsi Radęcin
4. Działka nr 376/6 na terenie wsi Osiek
5. Działka nr 300 na terenie wsi Słowin
6. Działki nr 46/2, 46/1, 47/4, 46/2 na terenie wsi Łęczyn.

Załącznik Nr 3 do Uchwały Nr .....

Sejmiku Województwa Lubuskiego

z dnia .....2015 r.

Mapa poglądowa obszaru chronionego krajobrazu "Puszcza Drawska"



**Uzasadnienie**  
**do projektu uchwały Sejmiku Województwa Lubuskiego w sprawie obszaru chronionego**  
**krajobrazu „Puszcza Dawska”**

Wyznaczenie obszaru chronionego krajobrazu zgodnie z art. 18 ust. 20 ustawy z dnia 5 czerwca 1998 r. o samorządzie województwa (Dz. U. z 2015 r., poz. 1392) oraz art. 23 ust. 2 ustawy z dnia 16 kwietnia 2004 r. o ochronie przyrody (Dz. U. z 2015 r., poz. 1651) następuje w drodze uchwały sejmiku województwa, która określa jego nazwę, położenie, obszar, sprawującego nadzór, ustalenia dotyczące czynnej ochrony ekosystemów oraz zakazy właściwe dla danego obszaru chronionego krajobrazu lub jego wyznaczonej części, wybrane spośród zakazów wymienionych w art. 24 ust. 1 ustawy o ochronie przyrody, wynikające z potrzeb jego ochrony.

Obszar chronionego krajobrazu zgodnie z art. 23 ust. 1 ustawy z dnia 16 kwietnia 2004 r. o ochronie przyrody (Dz. U. z 2015 r., poz. 1651) obejmuje tereny chronione ze względu na wyróżniający się krajobraz o zróżnicowanych ekosystemach, wartościowe ze względu na możliwość zaspokojenia potrzeb związanych z turystyką i wypoczynkiem lub pełnioną funkcją korytarzy ekologicznych. Obszar chronionego krajobrazu – Puszcza Dawska utworzony został rozporządzeniem nr 3 Wojewody Lubuskiego z dnia 17 lutego 2005 r. w sprawie obszarów chronionego krajobrazu (Dz. Urz. Woj. Lub. Nr 9, poz. 172), zmienionym rozporządzeniem nr 24/08 Wojewody Lubuskiego z dnia 9 września 2008 r. (Dz. Urz. Woj. Lub. Nr 91, poz. 1373), rozporządzeniem nr 1/09 Wojewody Lubuskiego z dnia 13 stycznia 2009 r. (Dz. Urz. Woj. Lub. Nr 4, poz. 99). Następnie zgodnie z art. 21 pkt 3 ustawy z dnia 23 stycznia 2009 r. o zmianie niektórych ustaw w związku ze zmianami w organizacji i podziale zadań w administracji publicznej w województwie (Dz. U. Nr 92, poz. 753 z późn. zm.), kompetencje związane z tworzeniem obszarów chronionego krajobrazu zostały przekazane sejmikowi województwa. Wobec powyższego ww. rozporządzenie nr 3 Wojewody Lubuskiego z dnia 17 lutego 2005 r. w sprawie obszarów chronionego krajobrazu zmienione zostało uchwałą nr LVII/579/2010 Sejmiku Województwa Lubuskiego z dnia 25 października 2010 r. (Dz. Urz. Woj. Lub. Nr 113, poz. 1820), uchwałą nr XVII/157/11 Sejmiku Województwa Lubuskiego z dnia 19 grudnia 2011 r. (Dz. Urz. Woj. Lub. z 2012 r., poz. 98), uchwałą nr XXXIII/352/12 Sejmiku Województwa Lubuskiego z dnia 19 grudnia 2012 r. (Dz. Urz. Woj. Lub., poz. 2867), uchwałą nr XXXIX/457/13 Sejmiku Województwa Lubuskiego z dnia 2 lipca 2013 r. (Dz. Urz. Woj. Lub., poz. 1728) oraz uchwałą nr XLV/534/14 Sejmiku Województwa Lubuskiego z dnia 24 lutego 2014 r. (Dz. Urz. Woj. Lub., poz. 564).

Ponieważ ww. zmiany wprowadzone na przełomie lat 2008 – 2014 spowodowały nieczytelność treści rozporządzenia nr 3 Wojewody Lubuskiego z dnia 17 lutego 2005 r. w sprawie obszarów

chronionego krajobrazu (Dz. Urz. Woj. Lub. Nr 9, poz. 172 z późn. zm.), należało zweryfikować zapisy podjętych rozporządzeń oraz uchwał i ujednoczyć je. Wobec powyższego niniejsza uchwała porządkuje granicę Obszaru poprzez dostosowanie jej głównie do granic działek ewidencyjnych oraz poprzez określenie opisu tekstowego przebiegu granicy Obszaru. Weryfikacja powierzchni oraz granic Obszaru wykonana została na podstawie cyfrowego systemu informatyzacji GIS. Przed przystąpieniem do wprowadzania zmian dotyczących uporządkowania granic Obszaru, zweryfikowania ustanowionych zakazów oraz odstępstw, w sytuacjach niejasnych dokonano terenowej lustracji i szczegółowej analizy pod kątem oceny ochrony krajobrazu o zróżnicowanych ekosystemach, pełnionej funkcji korytarza ekologicznego oraz zaspokojenia potrzeb związanych z turystyką i wypoczynkiem. Stwierdzono, że w wyniku porządkowania granicy Obszaru nastąpiła zmiana jej powierzchni tj. zwiększenie o 5 685,63 ha. Wykaz powierzchni w poszczególnych gminach w stosunku do powierzchni ustalonych w 2005 roku przedstawia poniższa tabela.

Lp.	Gmina	Powierzchnia (ha)	
		było	jest
1.	Dobiegiew	29 086,00	27 742,66
2.	m. Drezdenko	brak danych	74,94
3.	Drezdenko	9 568,00	11 473,39
4.	Strzelce Krajeńskie	889,00	6 182,62
5.	Stare Kurowo	2 605,00	2343,37
6.	Zwierzyn	25,00	41,64
	<b>SUMA</b>	<b>42 173,00</b>	<b>47 858,63</b>

Niniejszą uchwałą zmieniono zakaz „wydobycia do celów gospodarczych skał, w tym torfu, oraz skamieniałości, w tym kopalnych szczątków roślin i zwierząt, a także mineralów i bursztynu” poprzez wprowadzenie odstępstwa od zakazu w odniesieniu do udokumentowanych złóż kopalin. Zasadnym jest odstępstwo od przedmiotowego zakazu w brzmieniu jak w niniejszej uchwale, z uwagi na fakt, iż każde tego typu przedsięwzięcie na terenie Obszaru poddawane jest ocenie oddziaływania na środowisko w rozumieniu ustawy z dnia 3 października 2008 r. o udostępnianiu informacji o środowisku i jego ochronie, udziale społeczeństwa w ochronie środowiska oraz o ocenach oddziaływania na środowisko (Dz. U. z 2013 r., poz. 1235 z późn. zm.).

Niniejsza uchwała zmienia zakaz „budowania nowych obiektów budowlanych w pasie szerokości 100 m od linii brzegów rzek, jezior i innych naturalnych zbiorników wodnych, z wyjątkiem urządzeń wodnych oraz obiektów służących prowadzeniu racjonalnej gospodarki rolnej, leśnej lub rybackiej” poprzez wprowadzenie odstępstw od zakazu w odniesieniu do: odbudowy, rozbudowy oraz nadbudowy istniejącego obiektu budowlanego oraz działek, na których znajdują się już obiekty budowlane. Zasadnym jest odstępstwo od przedmiotowego zakazu w formie przyjętej w niniejszej uchwale, gdyż pozwoli to uporządkować sprawy związane z przebudową istniejących obiektów budowlanych oraz zaprowadzi ład przestrzenny w miejscowościach położonych w pobliżu rzek, jezior i innych

naturalnych zbiorników wodnych. Ponadto znosi się zakaz „budowania nowych obiektów budowlanych w pasie szerokości 100 m od linii brzegów rzek, jezior i innych naturalnych zbiorników wodnych, z wyjątkiem urządzeń wodnych oraz obiektów służących prowadzeniu racjonalnej gospodarki rolnej, leśnej lub rybackiej” na powierzchni działek wymienionych w § 3 ust. 3 pkt 3 lit. a niniejszej uchwały, ponieważ lokalizacja działek w gminie Dobiegniew nad jeziorem Chrapów, Żabie i Radęcin uniemożliwia planowane inwestycje na tym terenie. W § 3 ust. 2 pkt 3 lit. a i b uchwały zostały wymienione również numery działek ewidencyjnych, na których zniesiono przedmiotowy zakaz uchwałą nr XLV/534/14 Sejmiku Województwa Lubuskiego z dnia 24 lutego 2014 r. zmieniająca rozporządzenie w sprawie obszarów chronionego krajobrazu (Dz. Urz. Woj. Lub. z 2014 r., poz. 564).

Zmiany wprowadzone niniejszą uchwałą pozwolą zachować nadrzędny cel Obszaru jakim jest pełniona funkcja korytarza ekologicznego oraz zaspokojenia potrzeb związanych z turystyką i wypoczynkiem przy jednoczesnym wprowadzeniu ładu przestrzennego w gminach. Wprowadzenie odstępstw od zakazu „budowania nowych obiektów budowlanych w pasie szerokości 100 m od linii brzegów rzek, jezior i innych naturalnych zbiorników wodnych, z wyjątkiem urządzeń wodnych oraz obiektów służących prowadzeniu racjonalnej gospodarki rolnej, leśnej lub rybackiej” pozwoli samorządom lokalnym wprowadzić działania polegające na porządkowaniu i harmonijnym rozwoju zabudowy w obszarach przywodnych.

W myśl art. 23 ust.3 ustawy z dnia 16 kwietnia 2004 r. o ochronie przyrody (Dz. U. z 2015 r., poz. 1651) projekt uchwały sejmiku województwa skierowano do uzgodnienia z ... .

Wobec powyższego podjęcie niniejszej uchwały staje się uzasadnione.

DYREKTOR DEPARTAMENTU ROLNICTWA,  
ŚRODOWISKA I FOLIOZU WSI  
  
Wojciech Kozieja

1.10.2015r.  
Pylau

## UZASADNIENIE

Urząd Marszałkowski Województwa Lubuskiego pismem DW.II.7122.24.2015 z dnia 27 października 2015r (data wpływu do tut. urzędu 29.10.2015r.) przesłał do uzgodnienia projekt uchwały Sejmiku Województwa Lubuskiego w sprawie wyznaczenia obszaru chronionego krajobrazu „Puszcza Drawska”.

Na podstawie art. 23 ust. 2 ustawy z dnia 16 kwietnia 2004 roku o ochronie przyrody (tj. Dz. U. z 2013 r. poz. 627 z późn. zm.) wyznaczenie obszaru chronionego krajobrazu następuje w drodze uchwały sejmiku województwa, która określa jego nazwę, położenie, obszar, sprawującego nadzór, ustalenia dotyczące czynnej ochrony ekosystemów oraz zakazy właściwe dla danego obszaru chronionego krajobrazu lub jego części, wybrane spośród zakazów wymienionych w art. 24 ust. 1, wynikające z potrzeb jego ochrony. Likwidacja lub zmniejszenie obszaru chronionego krajobrazu następuje w drodze uchwały sejmiku województwa, wyłącznie z powodu bezpowrotnej utraty wyróżniającego się krajobrazu o zróżnicowanych ekosystemach i możliwości zaspokajania potrzeb związanych z turystyką i wypoczynkiem.

Na podstawie art.23 ust.3 ustawy o ochronie przyrody projekty uchwał sejmiku województwa, o których mowa w art.23 ust. 2 wymagają uzgodnienia z właściwą miejscowo radą gminy oraz właściwym regionalnym dyrektorem ochrony środowiska.

Rada Miejska przedstawia swoje stanowisko po upływie 30 dni od dnia otrzymania wniosku projektu uchwały w przedmiotowej sprawie.

Na podstawie art. 23 ust. 3a. ustawy o ochronie przyrody uzgodnień, o których mowa w art.23 ust. 3, dokonuje się w trybie art. 106 ustawy z dnia 14 czerwca 1960 r. - Kodeks postępowania administracyjnego, z zastrzeżeniem że brak przedstawienia stanowiska w terminie miesiąca od dnia otrzymania projektu uchwały, jest uważane za uzgodnienie projektu.

Na podstawie art. 23 ust. 3b ustawy o ochronie przyrody Rada gminy może odmówić uzgodnienia projektu uchwały, o której mowa w ust. 2, wyłącznie w przypadku, gdy przyjęcie tej uchwały prowadziłoby do ograniczenia możliwości rozwojowych gminy wynikających z ustaleń studium uwarunkowań i kierunków zagospodarowania przestrzennego lub miejscowego planu zagospodarowania przestrzennego w stopniu nieproporcjonalnym do wartości jakie obszar chronionego krajobrazu ma chronić.

Stanowisko referatu Budownictwa i Urbanistyki w sprawie uzgodnienia projektu Uchwały Sejmiku Województwa Lubuskiego w sprawie wyznaczenia obszaru chronionego krajobrazu „Puszcza Drawska”.

W związku z otrzymaniem projektu Uchwały Sejmiku Województwa Lubuskiego w sprawie wyznaczenia obszaru chronionego krajobrazu „Puszcza Drawska” proponuję odmówić uzgodnienia w/w uchwały ze względu na skutki jakie zapisy uchwały wywołują w obszarach objętych miejscowymi planami zagospodarowania przestrzennego oraz w pozostałych obszarach objętych w całości w/w uchwałą t.j. wsie Przeborowo, Drawiny, Zagórze, Lubiewo, Klesno, Górzyska, Modropole oraz częściowo miasto Drezdenko i wieś Stare Bielice.

Przyjęcie uchwały spowoduje zahamowanie rozwoju Gminy Drezdenko i wywoła skutki odszkodowawcze.

Przedłożony przez Sejmik Województwa Lubuskiego projekt uchwały w § 3 ust 1 pkt.6 zakazuje na terenie obszaru budowania nowych obiektów budowlanych w pasie szerokości 100m od linii brzegów rzek, jezior i innych naturalnych zbiorników wodnych, z wyjątkiem urządzeń wodnych oraz obiektów służących prowadzeniu racjonalnej gospodarki rolnej, leśnej lub rybackiej.

Na obszarze chronionego krajobrazu „Puszcza Drawska” Gmina Drezdenko posiada miejscowe plany zagospodarowania przestrzennego, które są podstawowym narzędziem wprowadzania ładu przestrzennego i chroni zarówno mieszkańców jak i środowisko, które nas otacza. Procedura związana z uchwalaniem planu miejscowego jest bardzo złożona i obejmuje wszelkie wymagane uzgodnienia, które już same w sobie są gwarantem ochrony środowiska. Przez wiele lat Gmina w

obszarze tych planów oraz innych działek prowadziła sprzedaż nieruchomości pod konkretne przeznaczenie, między innymi zabudowę lotniskową oraz mieszkaniową z usługami. Osoby fizyczne zakupiły od Gminy działki z konkretnym zapisem planu i ich przeznaczeniem, jednak nie wszyscy skonsumowali swoje prawa do zabudowy. W 2002 roku z mocy prawa- obligatoryjnie, zostały uchylone wszystkie plany sporządzone przed 1994 rokiem. Na początku 2005 roku w rozporządzeniu wydanym przez Wojewodę w sprawie obszarów chronionego krajobrazu, wprowadzono dodatkowo zakazy zabudowy w pasach szerokości 100m od linii brzegów rzek, jezior i innych zbiorników wodnych. Przy wydaniu tego rozporządzenia nie zachowano procedury wymaganej art. 23 ust. 3 ustawy o ochronie przyrody z dnia 16 kwietnia 2004r ( Dz.U.Nr 92, poz. 880 z późn. zm.) ,tj. nie uzgodniono tego aktu z właściwą radą Gminy. Rozporządzenie nie było aktem zmieniającym lecz wprowadzającym nowe przepisy i uchylające w całości poprzednie rozporządzenie bez uzgodnienia. Wprowadzanie tak radykalnych zakazów ingeruje w prawo własności i wpływa na obniżenie wartości nieruchomości co z kolei wywołuje skutki roszczeniowe. Rzeczą oczywistą jest, że wcześniej czy później właściciele działek zwrócą się o odszkodowanie do Gminy.

W odniesieniu do § 3 ust.1 pkt 2 przedłożonego projektu uchwały dotyczącego zakazu realizacji przedsięwzięć mogących znacząco oddziaływać na środowisko należy zauważyć, że do takich przedsięwzięć zalicza się wiele inwestycji, które niekoniecznie negatywnie oddziałują na środowisko np. gospodarowanie wodą w rolnictwie polegające na melioracji łąk, pastwisk lub nieużytków, stałe pola kempingowe lub karawaningowe, zabudowa usługowa nieobjęta ustaleniami miejscowego planu zagospodarowania przestrzennego albo miejscowego planu odbudowy, o powierzchni zabudowy większej niż 0,5ha, instalacje do oczyszczania ścieków przewidziane do obsługi nie mniej niż 400 równoważnych mieszkańców, chów lub hodowla zwierząt w liczbie większej niż 40 dużych jednostek przeliczeniowych inwentarza (DJP) oraz wiele innych inwestycji, które są niezbędne do prawidłowej egzystencji mieszkańców tych miejscowości oraz gwarantują rozwój Gminy.

Ponadto w Studium Uwarunkowań i Kierunków Zagospodarowania Gminy Drezdenko działki w obrębach: Drawiny – dz. 407, 12/28; Stare Bielice dz.167, Klesno dz. 66, 472/3; Drezdenko dz. 97/2, 96, 95/1, 95,2, 89/1, 89/2, 89/3, 90/1, 90/2, 93, 91/1, 91/4-14, 88/4, 92/1 i 92/2 przeznaczone są pod zabudowę przemysłową

Biorąc pod uwagę powyższą argumentację zasadne wydaje się dążenie do wyłączenia z obszarów chronionego krajobrazu „Puszcza Drawska” terenów objętych miejscowymi planami zagospodarowania przestrzennego jak również terenów w granicach administracyjnych wsi Przeborowo, Drawiny, Zagórze, Lubiewo, Klesno, Górzyska, Modropole, Stare Bielice oraz miasta Drezdenko.

Gmina Drezdenko położona jest na obszarze około 40000 ha z czego w chwili obecnej około 28500 ha t.j. 71% objęte zostały obszarami chronionego krajobrazu, dodatkowo występują na terenie gminy obszary Natura2000, obszary zalewowe, obszary ochronne Głównego Zbiornika Wód Podziemnych oraz inne formy ochronne. Każda z tych form niesie za sobą ograniczenia w gospodarowaniu przestrzenią. Winniśmy zmierzać do tego aby możliwe było współistnienie człowieka i przyrody poprzez zrównoważone działania.